

Министерство образования и науки Украины
Одесская государственная академия строительства и архитектуре
Кафедра архитектуры зданий и сооружений.

Дипломная научная работа магистра на тему:
Архитектурная организация гостиничных комплексов

С разработкой проекта на тему

« Гостиница на 500 номеров в г. Мекнес . Марокко».

Дипломант:
Барбу Фатима Еззохра.
Руководитель:
Докт.арх, проф. Слепцов О.С.
К.арх. , доц. Харитонова А. А

Одесса 2022

СОДЕРЖАНИЕ

ВВЕДЕНИЕ	2
1. История развития архитектуры зданий гостиниц	3
2. Архитектурно решение зданий гостиничных.....	6
2.1 Архитектурно решение зданий гостиничных в застройке	
2.2 Примеры генеральных планов	
2.3 Ориентация и инсоляция	
2.4 Речуниа генерал план гостиничных предприятий	
3. Функционально-планировочное решеня здания гостиниц и гостиниц комплекс	20
3.1 Планировочная структура гостиничного здан предприятия	
3.2 Объемно-планировочное решение зданий гостиниц и гостиниц комплекс	
3.3 Функциональная организация зданий гостиниц и гостиниц комплекс	
3.4 Конструктивные решения	
4. Интерьеры помещений	33
4.1 Интерьер и его влияние качество обслуживани	
4.2 Закономерности при создании гостиничного интерьера:	
4.3 Мебель в жилых и общественных помещениях гостиницы	
4.4 Декоративное оформление помещений в гостинице	
5. Примеры	39
Список литературы	40

ВВЕДЕНИЕ

Гостиницы здания - это заведение, предлагающее платные услуги по размещению, обычно на короткие периоды.

Гостиницы здания представляет собой здание, оборудованное и предназначенное для временного размещения и проживания людей. Основные удобства включают кровать, шкаф и ванную комнату. Часто в номерах есть телевизор, небольшой холодильник и стулья. Помимо спален, все гости могут пользоваться другими помещениями, например, бассейном, тренажерным залом или рестораном.

В Мекнесе вы можете выбирать между отелем, Гостевыми домами, и Riad который предлагает услуги хостинга

Так как Мекнес включен в Список всемирного наследия ЮНЕСКО с 1996 года как исторический город.

Ситуациями, в силу которых людям необходимо временное жилье, являются в Мекнесе :

- активный отдых, туризм
- устраивать встречи
- участие в спортивных мероприятиях
- временное проживание, обусловленное спецификой профессии или родом занятий.
- участвовать в фестивалях и мероприятиях

По этим причинам Мекнесу необходимо место, где он принимает временных посетителей для работы, туризма или развлечений.

1. История развития архитектуры здания гостиничного комплекса

Первоначально гостиницы возникли как постоялые дворы в населённых пунктах (или на развилках дорог) на пути следования важнейших транспортных маршрутов. Постоялые дворы в крупных городах существовали в странах древнего мира. Само слово «гостиница» первоначально означало постоялый двор. Слово «отель», в конечном счёте, имеет источником французское *hôtel*, производное от *hôte* — «хозяин». В старину так называли обычный городской дом (*hôtel particulier*), в котором часто останавливались знатные персоны во время путешествий.

Увеличение числа путешественников в Новое время (развитие торговых отношений, колонизация) способствовало расширению гостиничной индустрии. Современный тип крупных гостиниц сложился в XIX веке, с началом промышленной революции.

На Руси предшественники первых гостиниц — «ямы» — появились в Средние века. Они располагались на расстоянии конного перехода друг от друга. В XV веке создаются почтовые станции, которыми ведал Ямской приказ.

В XVII веке в Московском государстве строятся гостинные, заезжие и постоялые дворы, рассчитанные на много перемещавшихся по стране купцов. В связи с ростом промышленного производства и расширением торговых связей в XVIII—XIX веках растёт население городов, открываются новые гостиницы. В 1910 году в России было 4685 гостиниц, не считая постоялых дворов и трактиров с номерами. Неимущим служили ночлежки и меблированные комнаты. Все они принадлежали частным лицам и были коммерческими предприятиями.

Гостинные дворы, в отличие от обычных постоялых, представляли собой сложный торговый комплекс, объединявший торговые ряды (лавки и магазины), склады, помещения с гостиницами. В последних жили и совершали сделки иностранные гости. В допетровской Москве они расселялись по национальному признаку: отсюда немецкий, голландский, греческий, армянский, «аглицкий» и другие гостинные дворы. Наиболее крупные гостинные дворы обносили стенами и башнями с въездными воротами.

2. Архитектурно решение зданий гостиничных

2.1 Архитектурно решение зданий гостиничных в застройке

Архитектурное решение современных гостиниц очень многообразно. Нередко гостиницам отводится роль архитектурных акцентов в застройке крупного отрезка магистрали, района, иногда целого города. В основном это многоэтажные здания, например,

Строительство гостиниц в нашей стране определяется общественной потребностью в них и экономическими возможностями страны.

Архитектурное решение современных гостиниц очень многообразно. Им отводится роль архитектурных акцентов в застройке района, крупного отрезка

магистрали, иногда целого города. В основном это многоэтажные здания , например, гостиница «Grand Mogador City Center Casablanca » - один из градостроительных акцентов города Касабланка. (см. рис. 1)



рис. 1 Grand Mogador City Center Casablanca

Часто приходится учитывать градостроительные требования, что влияет на объёмно- пространственную композицию гостиниц, так как приводит к ограничению этажности.

Так, размещение гостиницы «Hotel Plaisance» в Мекнес вблизи малоэтажной застройки обусловило ограниченную этажность здания (три

этажа), его спокойный протяжённый силуэт, который контрастирует, а не спорит со сложными завершениями соседних зданий. (см. рис. 2)



рис. 2 Hotel Plaisance

Использование рельефа при проектировании гостиниц, является одним из важных вопросов. Примерами удачного его использования могут служить гостиницы «Кавказ» в Кисловодске, «Машук» в Пятигорске. Очень разнообразно и объёмно-пространственное решение современных гостиниц.

В виде формы параллелепипеда или пластины решается жилая часть здания. По мере усложнения формы плана жилой части обогащается крупная пластика объёмов сооружения. Это выделяет гостиницы из окружающей застройки и приобретает своеобразный внешний вид. При использовании лоджий и балконов, укрупняется масштаб зданий. На фасад здания как бы накладывается более крупная сетка. От различных приёмов размещения летних помещений, они могут разделять фасад в определенном ритме, например, создать структуру фасада в виде «сот». (см. рис. 3).



Рис. 3 структура фасадов в виде «сот»

Гостиничное строительство неуклонно развивается и совершенствуется. Архитектурные решения зависят от года постройки. Всё шире внедряются индустриальные и сборные конструкции, а продолжающийся рост технического прогресса оказывает влияние на типы конструктивных и объёмно- планировочных решений зданий, методы их возведения, расширяет возможности проектировщиков по реализации новаторских предложений формирования гостиниц.

2.2 Примеры генеральных планов

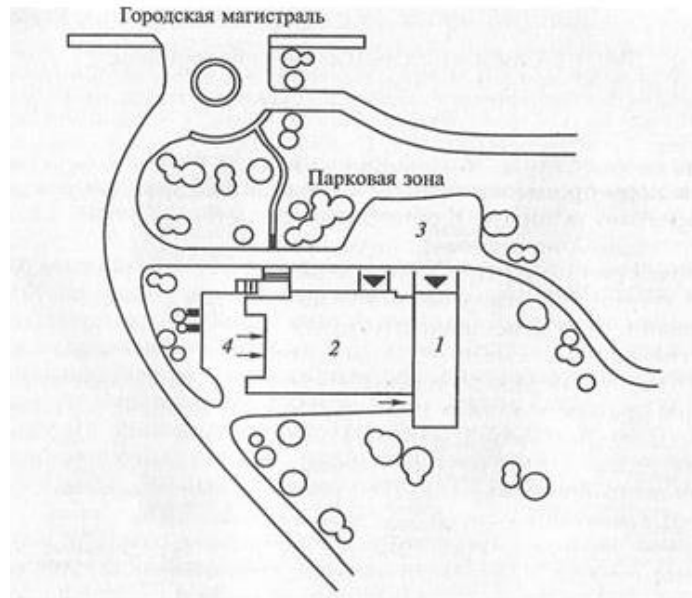


Рис. 1.2. Генеральный план городской гостиницы:

1 — жилой корпус; 2 — ресторан и клуб; 3 — автомобильная стоянка у главного входа; 4 — хозяйственный двор; ► — главный вход; → — служебный вход

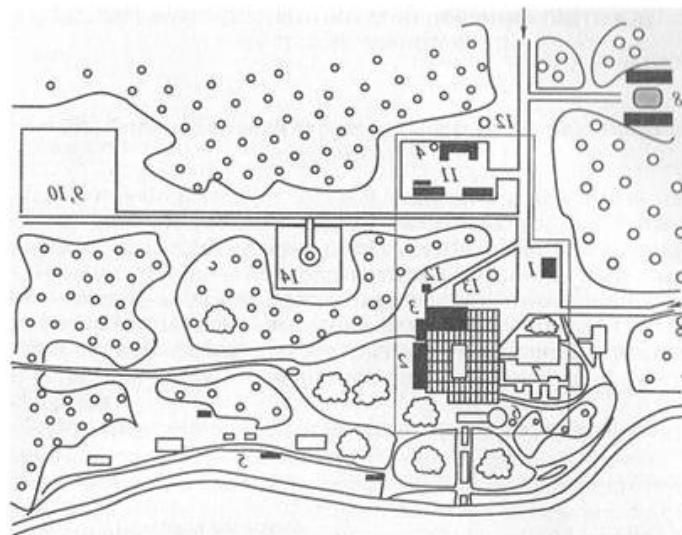


Рис. 1.3. Генеральный план курортной гостиницы:

1 — административно-приемный корпус; 2 — спальный корпус на 300 мест; 3 — клуб-столовая; 4 — хозяйственный корпус; 5 — пляж; 6 — танцплощадка на 100 человек; 7 — спортивные площадки; 8 — жилые дома персонала; 9 — канализационная насосная станция; 10 — очистные сооружения; 11 — овощехранилище; 12 — трансформаторная подстанция; 13 — пожарный резервуар; 14 — насосная станция с артезианской скважиной; 15 — подъезд с трассы

2.3 Ориентация и инсоляция

Важным компонентом микроклимата любого помещения является инсоляция (облучение помещений солнечными лучами и естественное освещение). Продолжительность инсоляции для многих помещений гостиниц в соответствии с санитарными нормами и правилами должна составлять не менее трёх часов в день. В помещениях гостиниц, где люди проводят большую часть суток, должен быть всегда чистый и свежий воздух и нормальный шумовой режим.

При расположении городских гостиниц не возникает вопроса ориентации вследствие краткосрочности проживания. Однако ориентации необходимо уделить особое внимание при размещении рекреационных, лечебных, спортивных, зимних гостиниц, т.е. там, где путешественники остаются на более длительный период.

На морском побережье рекомендуется ориентация номеров на восток или юг, в то время как западной ориентации следует избегать из-за сильного послеполуденного освещения, совпадающего с часами самой высокой температуры. Войдя в свой номер после пребывания на солнце и жары пляжа, отдыхающие предпочитают найти более прохладную атмосферу с менее интенсивным светом; поэтому часто выбирают северную ориентацию.

В горных областях номера ориентируют так, чтобы получить как можно большее количество солнечных часов за весь год; номера, лишённые солнца, становятся грустными и малопривлекательными. Особое внимание следует уделить изучению общей инсоляции данной территории и определения теневых зон, образуемых окружающими горами, в которых не рекомендуется располагать гостиницы.

Чрезмерная инсоляция некоторых фасадов требует принятия определенных защитных мер в виде постоянных конструктивных или регулируемых элементов, смягчающих слишком сильный свет.

2.4 Речуниа генерал план гостиничных предприятий

При проектировании гостиничного предприятия могут быть применены следующие системы застройки: централизованная, блочная, павильонная, смешанная.

Централизованная система застройки характеризуется тем, что общественная и жилая части находятся в объеме одного здания. Это позволяет более четко организовать свободную от застройки территорию, увеличить зону зеленых насаждений и отдыха, сохранить естественный ландшафт. Но при этом недостаточно изолированы функциональные группы помещений, возможны нежелательные пересечения людских потоков. При одинаковой вместимости гостиницы ее здание в этом варианте здание будет иметь максимальную этажность, что не всегда желательно.

При блочной системе застройки гостиничный комплекс разделен на несколько корпусов, соединенных между собой. Блочная система застройки требует большей площади участка, но при правильной планировке зданий позволяет изолировать функциональные группы помещений. Используется в условиях сложного рельефа и в условиях относительно сурового климата.

Павильонную систему застройки составляют отдельно стоящие здания. Связь между ними осуществляется по пешеходным дорожкам. Такую систему застройки целесообразно применять при строительстве гостиничных предприятий для отдыха в условиях сложного рельефа, а также учреждений, эксплуатируемых в определенный сезон (например, в летний период).

Смешанная система застройки является универсальной и учитывает недостатки и преимущества трех других систем. При решении генеральных планов гостиничных предприятий необходимо предусмотреть возможности перспективного развития проектируемого объекта и перехода на иной режим функционирования.

3. Функционально-планировочное решение здания гостиниц и гостиничного комплекса

3.1 Планировочная структура гостиничного здания предприятия

При оформлении необходимой документации и определении размеров земельных площадей и территорий, размеров зданий, необходимых площадей и высот помещений, их освещенности и санитарно-гигиенического режима проектировщики обязаны руководствоваться существующими нормативными документами. Документами, в которых содержатся основные требования к проектированию и строительству предприятий, зданий и сооружений, являются строительные нормы и правила. Нормы - это научно обоснованные и узаконенные оптимальные меры площади, объема, веса, количества

различных материалов, приходящихся на определенную принятую единицу: на одного человека, квадратный или кубический метр и т.д. Правила - это требования по технике безопасности на строительстве, к качеству работ, организации производства различных видов строительных работ, организации строительства и приемки в эксплуатацию зданий и т.п. В РФ введены в практику нормы и правила, обязательные для всех проектных и строительных организаций и предприятий - производителей строительных материалов и изделий. Это необходимо для разработки высококачественных экономических проектов.

Все виды зданий должны быть прочными, долговечными, экономичными при строительстве и эксплуатации, должны обеспечиваться инженерным оборудованием, отвечать требованиям пожарной безопасности. Все эти требования следует учитывать при проектировании комплексно, во взаимосвязи с окружающей средой. Для обеспечения функциональных требований при проектировании здания гостиницы необходимо:

- учесть влияние природно-климатических условий на процессы, происходящие в гостинице;
- определить основные функциональные группы помещений и обеспечить требуемые взаимосвязи между ними;
- учесть особенности режима проживающих и режима работы обслуживающего персонала.

определено, что все жилые помещения обязательно должны иметь естественное освещение, санузлы могут быть освещены через фрамуги в верхней части стены между санитарным узлом и комнатой.¹

Противопожарные требования ко всем зданиям зависят от степени огнестойкости, а также от их этажности и общих размеров, обеспечиваются путем ограничения общих объемов помещений, разделения их на части противопожарными стенами, выделением путей эвакуации. К общественным зданиям более 5 этажей следует предусмотреть проезды шириной 5 - 8 м. Сквозные проезды в зданиях принимают шириной не менее 3,5 м и высотой не менее 4,5 м. Расстояния между зданиями должны составлять 6-15 м, в зависимости от огнестойкости здания.

+Проект любого объекта должен содержать генеральный план участка, предназначенного под строительство. Генеральный план - это горизонтальная проекция вида сверху всего участка, который отведен под гостиничное

предприятие. Обычно его изготавливают в масштабе 1: 500 или 1: 1000. На нем изображают все здания и сооружения, относящиеся к предприятию, проходы, проезды и участки озеленения. Он необходим для того, чтобы правильно расположить необходимые здания, сооружения, оборудование. К генеральным планам предъявляются санитарные, функциональные и противопожарные требования. Для того чтобы они максимально выполнялись, для взаимосвязи с окружающей средой и для создания оптимальных условий эксплуатации территория гостиничного предприятия подлежит зонированию.

3.2 Объемно-планировочное решение зданий гостиниц и гостиничных комплексов

Жилая часть обычно имеет значительную этажность, а общественная проектируется высотой от 1 до 3 этажей, в зависимости от числа мест в гостинице и состава входящих в нее помещений. Сочетания планировочных решений (помещений) называются композиционными схемами.

Зальная композиция - все функции здания определенного назначения сосредоточены в едином помещении (гараж). Центрическая композиция - все функциональные помещения группируются вокруг большого главного помещения (конференц зал). Анфиладная композиция - помещения, расположенные одно за другим, связаны в единое целое проходами или проемами (Эрмитаж). Коридорная композиция – помещения располагаются с одной или двух сторон, связывающего их коммуникационного коридора (этаж кафедры). Секционная композиция – здание состоит из изолированных друг от друга одинаковых планировочных элементов – секций. Все эти приемы композиции встречаются как в чистом виде, так и в различных сочетаниях, образуя смешанные композиции.

10 Расположение гостиниц

Основные принципы, принимаемые во внимание при проектировании и сооружении здания гостиницы:

Здание (или комплекс зданий) должны органически вписываться в окружающую среду, сохраняя особенности городского или сельского ландшафта;

Следует учитывать природно-климатические факторы, температуру и влажность воздуха, количество осадков, скорость и направление ветра и пр.;

Планировка здания должна обеспечивать рациональную организацию обслуживания и соответствующий комфорт проживающим, отвечать функциональным требованиям (удобство подъезда к зданию, близость магистралей);

Здание должно соответствовать эстетическим, техническим, санитарно-гигиеническим, экологическим нормам. Следует предусматривать возможность реконструкции здания;

Архитектурное, конструктивное и планировочное решения здания должны обеспечивать оптимальное соотношение затрат на его эксплуатацию и доходов от предоставления услуг гостиничного предприятия;

При проектировании здания определенную роль играют рекламные соображения: обеспечение оформления фасада, подчеркивающего престижность гостиницы, установление рекордов определенного направления (самая высокая гостиница, самая экзотичная гостиница и т.д.).

Площадь участка определяется заданием на проектирование или проектом с учетом условий размещения, характера городской среды, функционального состава и категории гостиницы.

В составе участка должны быть предусмотрены:

- благоустроенные площадки перед входами в помещения общественного и жилого назначения (из расчета не менее 0,2 кв. м на одного проживающего);
- площадки для стоянки автомобилей;
- площадки для временной парковки автомобилей и автобусов;
- внутренние сквозные проезды, подъезды к главному и другим входам в гостиницу, въезды в подземные гаражи или стоянки (шириной 7,0 м при двустороннем движении);
- хозяйственная зона, изолированная от зоны гостей, с проездом для грузового транспорта шириной не менее 4,5 м и с поворотной площадкой размером не менее 12,0 х 12,0 м, с подъездами автотранспорта к разгрузочным площадкам и дебаркадерам.

При проектировании планировки и застройки гостиниц следует соблюдать:

- интенсивность использования территории, дифференцированную для центрального ядра города, городских узлов, примагистральных и межмагистральных территорий;
- количественное соотношение территорий или фонда различного функционального назначения, соответствующее функционально - планировочному образованию;
- требования охраны памятников истории и культуры, сохранения исторической планировки и застройки;
- требования охраны окружающей среды и территорий природного комплекса (ПК);
- санитарно - гигиенические нормы и требования пожарной безопасности.

В случае расположения помещений гостиниц в составе многофункциональных зданий, а также в случаях блокирования помещений гостиниц с другими предприятиями и учреждениями гостиницы должны быть планировочно отделены, изолированы и обеспечены самостоятельными входами и коммуникациями (вертикальными и горизонтальными). Для гостиниц вместимостью до 30 мест категорий * и ** допускаются совмещенные с другими предприятиями и учреждениями входы и коммуникации.

Качество номера и удобство проживания в нем зависят не только от числа комнат, их площади и ширины, но и от естественного и искусственного освещения, комфортного режима микроклимата, оснащения современным санитарно-техническим и инженерным оборудованием, обеспечения надлежащей звукоизоляции жилых помещений, их ориентации по сторонам света, вида, открывающегося из окна.

Для защиты от уличных шумов в ряде гостиниц, расположенных в крупных городах, применяют тройное оконное остекление, а туристские и курортные гостиницы, мотели и кемпинги строят на расстоянии не ближе 50 метров от проезжей части скоростных дорог и высаживают вдоль этих дорог и улиц деревья по 3-4 ряда.

3.3 Функциональная организация зданий гостиниц и гостиниц комплекс

Группировка помещений предприятий гостиничного хозяйства рассматривается в зависимости от их функционального назначения:

- * блок приемно-вспомогательных помещений с вестибюлем;
- * блок помещений жилой группы;

- * блок помещений питания;
- * блок помещений администрации;
- * блок бытовых, подсобных и хозяйственных помещений.

Все вышеупомянутые блоки должны быть взаимосвязаны между собой с учетом специфики функционального процесса.

Основной объединяющей звеном всех групп помещений гостиницы является блок приемно-вспомогательных помещений с вестибюлем. Он создает первое впечатление о гостинице. В этих помещениях осуществляется: прием, оформление и размещение приезжих, расчеты с ними, предоставление информации о деятельности отельных служб, различных мероприятий, событий, достопримечательностей, экскурсий, хранения и транспортировки багажа и т.п.

Функциональная организация помещений вестибюльной группы должна обеспечить рациональное взаимное размещение вертикальных коммуникаций и входов, с тем, чтобы движение основного потока клиентов был коротким.

Размещение вспомогательных помещений гостиницы вокруг ее основного звена - вестибюля - должно предусматривать возможность быстрого ориентирования прибывших, зрительного контроля за посетителями и исключать возможные (в туристических гостиницах) скопления групп туристов.

Для функциональной организации гостиницы существенное значение имеет количество входов в здание. Отели большой емкости и высокого уровня комфорта имеют не менее 3-4 входов. Гостиницы малой вместимости ограничиваются двумя входами в здание (главным и к служебно-бытовых помещений), а также погрузочно-разгрузочной площадкой в хозяйственном дворе.

Большое значение имеет выбор места установки лифтов. Лифты, как правило, komponуются группами по несколько в каждой. Места установки этих групп должны обеспечивать кратчайшие пути в номера; в вестибюле лифты нужно располагать так, чтобы их можно было легко найти.

Стойка оформления - это рабочее место работников гостиничного комплекса, занятых приемом и оформлением клиентов. Здесь размещаются дежурный администратор, расчетная часть, паспортист, портье, дежурный

справочного бюро, то есть те сотрудники, выполняющие функции по приему, оформлению и обслуживанию гостей. Существуют различные варианты планировки стойки, однако во всех случаях она должна обеспечивать удобное для работы и хранения необходимых документов. Не существует четкой взаимосвязи между длиной стойки оформления, вместимостью и категорией отеля. Однако некоторые иностранные специалисты считают, что его длина принимается из расчета 2,5 см на каждое место в гостиничном комплексе. Для лучшего ориентирования в пространстве вестибюля стойку оформления акцентируют различными декоративными средствами.

Камера хранения служит для хранения ручной клади и оборудуется стеллажами. Ее размещают рядом с вестибюлем, нередко вместе с гардеробом, что позволяет одному сотруднику совмещать функции гардеробщика и дежурного в камере хранения.

Блок помещений жилой группы - основной в гостиницах любого типа. Эти помещения составляют более 50% объема здания и являются жилыми комнатами - номерами, а также непосредственно связанными с ними вспомогательными и служебными помещениями.

Коридоры, как и вестибюль, составляют первое впечатление о гостинице. Они относятся к жилой группе помещений и являются важным коммуникационным узлом, соединяющим лифты, лестница с номерным фондом гостиницы и другими помещениями.

Основным требованием к коридорам является отсутствие мебели и достаточное дневное и искусственное освещение, что способствует быстрой ориентации жителей. Коридоры по всей длине должны располагаться на одном уровне; в случае перепада уровней нужно предусматривать средства для ориентирования: освещение, замен лестницы постепенным подъемом пола, озеленение низу стены в месте перепада подобное.

При большой длине коридора предусматриваются световые разрывы через каждые 20 м. Ширина коридора рассчитывается так, чтобы в нем могли легко разминуться два человека с чемоданами в руках. Отсюда требование к ширине одностороннего коридора - не менее 1,3-1,4 м, а двустороннего - 1,6-2,0 м (если двери открываются внутрь номера). Если же дверь открывается в коридор, то соответственно и ширина его увеличивается.

Структура жилых номеров определяется характером сооружения гостиничного комплекса. Например, гостиницы, предназначенные для отдыха,

должны иметь больше двухместных, а городские гостиничные комплексы - одноместных номеров.

Номера располагаются на жилых этажах, где также помещения для дежурного персонала, обслуживающего их, общие горизонтальные коммуникации, гостиной, лифтовые или лестнично-лифтовые холлы. Основные вертикальные коммуникации (лестницы и лифты) часто объединяют в единый лестнично-лифтовой узел, размещение которого зависит основном от формы плана жилых этажей. Распределение площади жилой части между номерами и другими помещениями значительно отличается: доля номеров составляет 54-70%, на коридоры приходится от 13 до 22%. [20, с.160]

Для дежурного персонала, обслуживающего номерной фонд, на жилых этажах предусматривают комнату дежурного персонала, комнату глажения и чистки одежды, отдельные кладовые для хранения ограниченного запаса чистого и грязного белья, номер для сервировки, санитарный узел.

Для успешной эксплуатации здания уже в процессе проектирования необходимо решить вопросы относительно функционального деления гостиницы и обеспечить оптимальные условия для работы и взаимодействия каждой части. Сложность и многообразность функциональных процессов в гостинице вызывают необходимость соблюдения взаимосвязи помещений и правильного их расположения, а также с учетом схемы перемещения людей в здании, так как различные группы помещений связывают между собой внутренние, входные и выходные потоки.

Внутренние потоки - перемещение людей и предметов между помещениями и группой помещений. *Входные потоки* образуют люди, входящие в гостиницу (гости, служащие, посетители ресторанов и т.д.), и предметы, ввозимые в гостиницу (мебель, инвентарь, продукты, багаж и т.д.). *Выходные потоки* - обратные потоки людей и предметов, направленные из гостиниц во внешнюю среду.

Каждый из этих потоков имеет строго определенное место назначения и отправления. Технологические потоки различного вида могут объединяться или должны изолироваться друг от друга в силу санитарной несовместимости.

Основной поток - поток приезжих - через главный вход направляется к стойке ресепшн, затем к лифту и в номера. При отъезде этот поток имеет противоположное направление. Кроме того, поток гостей перемещается с жилых этажей к помещениям питания, бытового, развлекательного и

спортивно-оздоровительного назначения. Наряду с перемещением проживающих происходит движение потоков служащих.

В гостинице должны постоянно функционировать минимум три входа (главный, вход в ресторан, служебный вход) и один выезд, а также площадка для разгрузки машин для ресторана. Необходимо иметь входы и подъезды, которые открываются эпизодически (для белья, отходов, оборудования).

Для обеспечения функциональных требований при проектировании здания гостиницы необходимо определить основные функциональные группы помещений и обеспечить требуемые взаимосвязи между ними; учесть особенности режима проживающих и режима работы обслуживающего персонала.

Если при проектировании не были предусмотрены достаточные площади для подсобных помещений службы обслуживания в номере или прачечной, или место для хранения мебели банкетной службе, не продумана организация погрузочно-разгрузочных зон или складских помещений, наличие служебных лифтов и т.п., в дальнейшем собственник гостиницы вынужден будет решать эти проблемы по ходу, переделывая существующие помещения и коммуникации, расширяя штат разнорабочих и грузчиков и бесконечно увеличивая расходную часть. Неверное планирование функциональных связей помещений и их расположения может обернуться и недовольством гостей, запахом из кухни в общественных зонах, тележками с грязным бельем возле гостевых лифтов или бестолковой суете на стойке приема и размещения при заезде. К тому же некоторые виды обслуживания просто будут недоступны для ваших гостей или будут оказаны низким уровне.

Помещения гостиниц группируют по функциональным признакам, позволяющим организовать между ними четкие технологические взаимосвязи, отвечающие санитарно-гигиеническим и противопожарным требованиям, способствующие удобству эксплуатации гостиницы, а также повышающие комфорт проживания в ней. Сложность организации правильной взаимосвязи различных помещений состоит ещё и в том, что проживающие в гостинице не должны видеть повседневную работу сложного комплексного организма, а должны лишь пользоваться результатами этой работы.

Все функциональные блоки должны быть взаимосвязаны между собой с учётом специфики функционального процесса (рисунок 3.1). Примеры

функциональных схем в зависимости от типа гостиницы представлены на рис. 3.2.

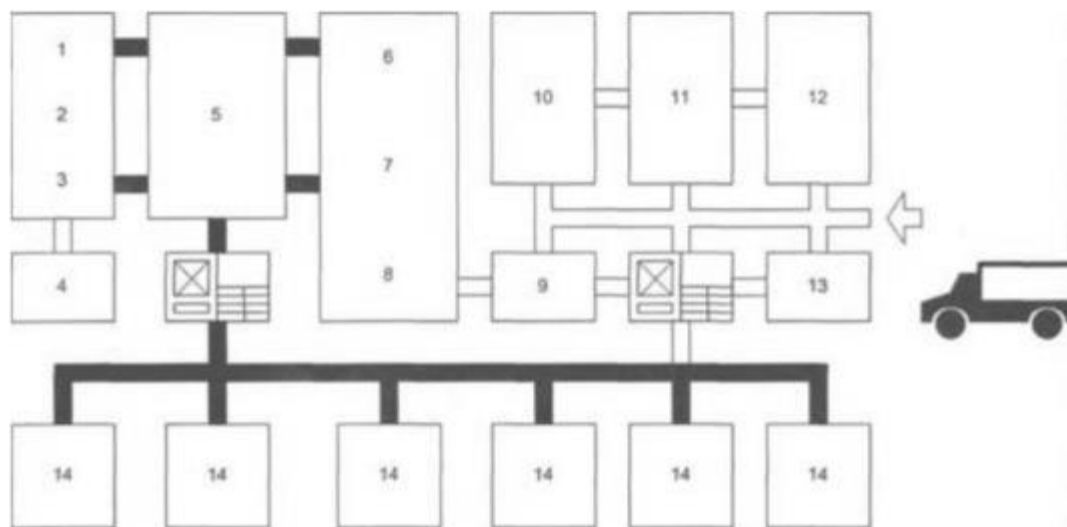


Рис. 3.1. Схема функциональной организации малой по размеру гостиницы бюджетной и экономической категории

1 —Администрация; 2—Подразделение приема и размещения, стойка ресепшн; 3— Консьерж, портье; 4—Блок систем управления и обеспечения безопасности; 5 - Входная группа, лобби, вестибюль; 6 —Лобби-бар; 7 - Ресторан; 8 - Завтраки; 9,10— Группа цехов службы питания; 11—Складские и технические службы; 13—Группа технического и обслуживающего персонала; 14- Группы жилых номеров ¹¹

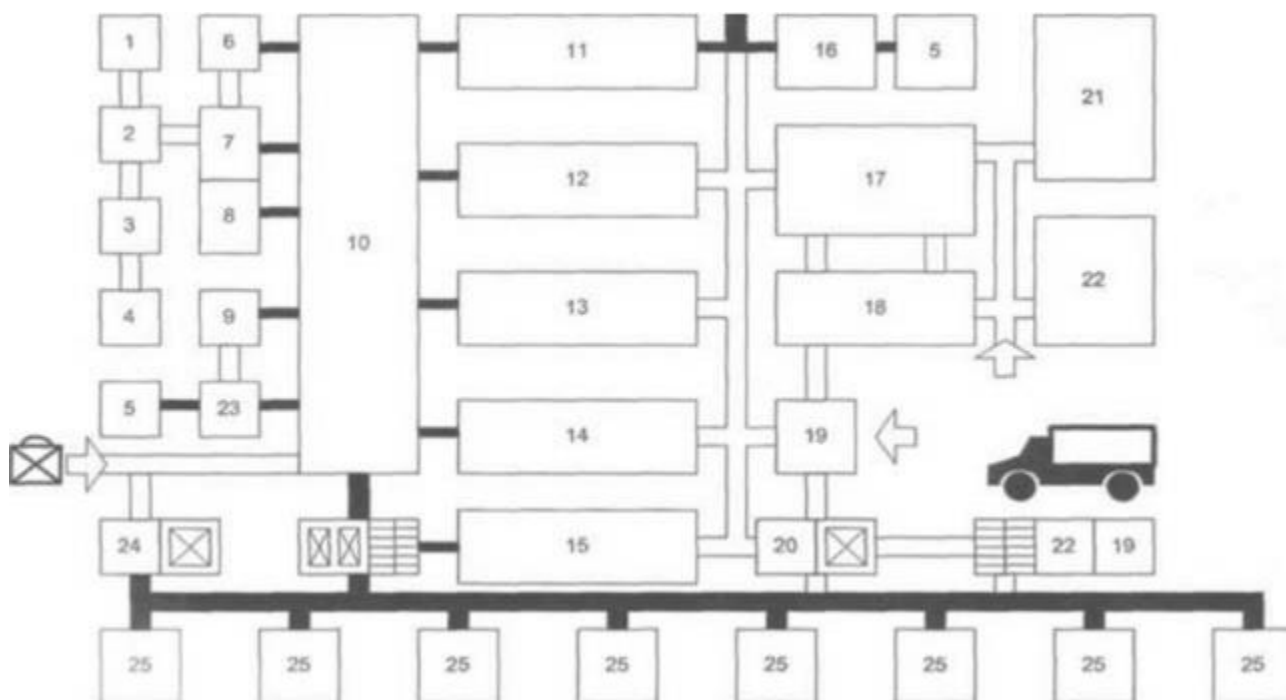


Рис. 3.2. Схема функциональной организации большой гостиницы повышенной категории безопасности; 10- Вестибюль, лобби, услуги в лобби; 11 - Лобби-бар; 12- Рестораны; 13- Бизнес-центр, конгрессные залы; 14- Фитнес, парикмахерская, другие дополнительные услуги; 15 - Лифтовое, вентиляционное, климатическое хозяйство; 16 - Торговля; 17 - Кухни ресторанов, баров; 18 - Заготовочные цеха; 19 - Складские службы всех видов, в т.ч. на этажах; 20 - Службы обслуживания номеров, горничные; 21 - Ресторанный склад, текстиль; 22 - Бельевая, хранение, сортировка для внешней прачечной; 23 - Блок служб систем автоматизации безопасности, противопожарная служба; 24 - Служба приема и распределения багажа, склад для багажа; 25 - Группы жилых номеров.

комфорта проживания такие номера делают из двух жилых комнат с общей передней и санузлом. В ряде гостиниц, предназначенных в основном для молодежи, спортсменов, туристов, частично имеются номера-общежития на 5 человек и более.

Наиболее распространенное решение жилых этажей с двухсторонним использованием коридора является более экономичным. Предпочтительным является именно двустороннее расположение номеров так как одно из основных правил проектирования общественных зданий - сокращение горизонтальных коммуникаций. Недостатками такой системы при длинных коридорах является отсутствие естественного света, однообразие выражения коридора, различные условия освещения солнцем номеров по обе стороны коридора, а также неодинаковые видовые условия жилых номеров. Эти недостатки не имеют большого значения в городских условиях, и поэтому двухсторонняя застройка коридора применяется очень часто. Непосредственно к коридору прилегает полоса санитарно-ванных узлов и холлов. Такое расположение изолирует жилой номер от шума из коридора и позволяет рационально использовать менее освещенную часть номеров. При особых видовых условиях в жилых номерах оборудуются лоджии или балконы.

Одностороннее расположение номеров выбирается в том случае, если необходимо иметь определенную ориентацию жилых номеров (для создания вида из окна, например на море, горы), т.к. вид из окна имеет важное значение для гостиничных объектов, предназначенных для отдыхающих.

Правило сокращения горизонтальных коммуникаций учитывается и при определении места расположения узла вертикальных коммуникаций. Его необходимо располагать удобно по отношению к максимальному числу номеров.

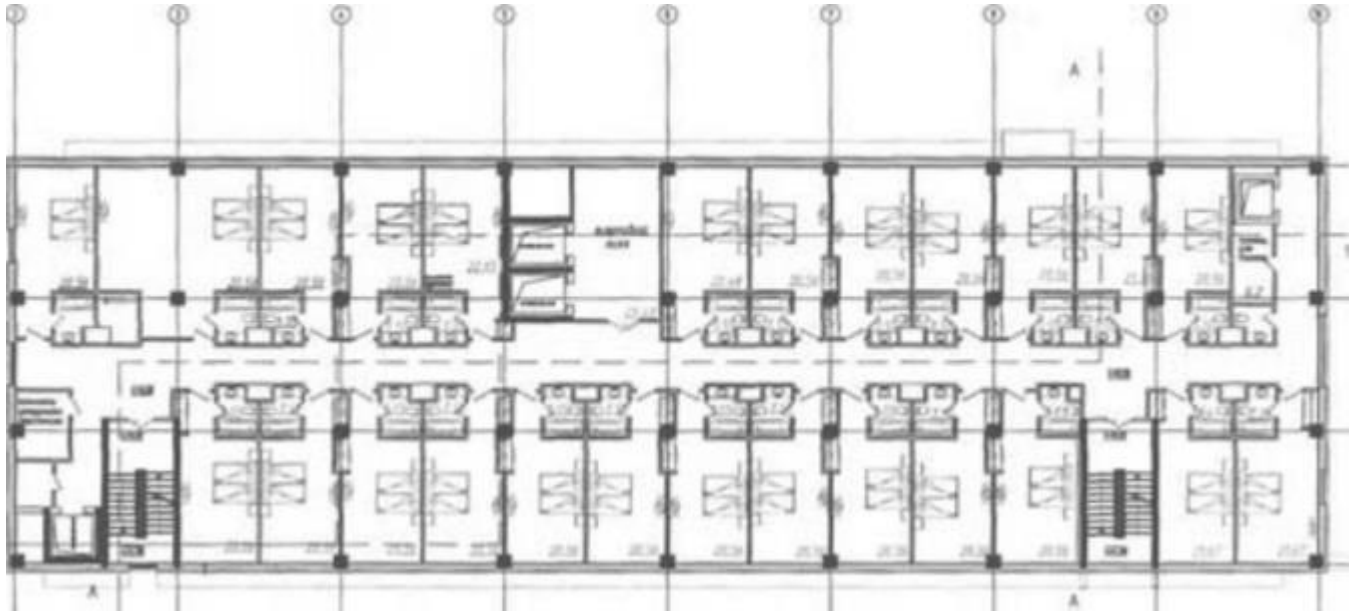


Рис. 3.3. План типового этажа гостиницы с двухсторонним использованием коридора

- [1] - Администрация, бухгалтерия; 2 - Блок служб автоматизации управления; 3 - Службы маркетинга, продаж; 4 - Касса, сейфы для гостей; 5 - Служба валеуслуг для приезжающих на автотранспорте; 6 - Служба консьержа; 7 - Служба бронирования; 8 - Группа приема и размещения, стойка ресепшн; 9 - Служба

3.5 Особенности архитектурно-планировочных решений при проектировании гостиничных объектов

На начальном этапе проектирования гостиничного предприятия проектировщик выбирает форму здания, которая будет наиболее экономически выгодной.

Основные формы зданий гостиниц:

- • П-образные;
- • Х-образные;
- • Y-образные;
- • Т-образные;
- • Звездообразные;
- • Точечные (башенные) применяются обычно при проектиро-

вании многоэтажных и высотных гостиниц.

Наиболее популярны планировочные схемы таких зданий с квадратной, прямоугольной (с отношением сторон не более 2:1, круглой, овальной или треугольной формой плана. В зданиях с круглой формой плана используют как радиальное (направленное по радиусу, лучевое), так и ортогональное (расположенное под прямым углом, перпендикулярное) размещение номеров. Наряду с основными применяют и усложненные формы планов - парноблочную, прямоугольную с поворотом осей, с подрезкой наружных углов и др. Для планировки жилых этажей башенных гостиниц характерно центральное расположение групп пассажирских лифтов и лифтового холла с кольцевым коридором вокруг них.

Проектируя отель, нужно учесть, что строительство здания правильной формы наиболее экономически оправдано, чем здание сложной архитектуры - с многочисленными углами, в форме звезды или Т-образные. Чем больше в гостинице коридоров, лестничных клеток, тем менее эффективным можно считать использование пространства. ^[1]

Строительство здания выше 8 этажей требует огромных финансовых вложений на обеспечение прочности и создание незадымляемых лестничных клеток, пожарных подъемников и спринклерных систем пожаротушения. Здания в форме башен предусматривают не менее 16 или 24 номеров на этаже, гостевые номера располагаются только с одной стороны. Соответственно, отношение площади номеров к остальным площадям будет неэффективным. Иногда архитектор отказывается от размещения номеров над лобби отеля. Таким образом, высота потолка в лобби становится равной 6 м. С одной стороны, неплохое решение, рассчитанное на гостя, решившего взглянуть на потолок и оценить его высоту. С другой стороны, все-таки неоправданное. Оно приводит к сокращению количества номеров при тех же капитальных затратах на приобретение участка земли, формирование его внешнего обустройства, подключение к коммунальным сетям.

При проектировании гостиничного предприятия могут быть применены следующие системы застройки: централизованная, блочная, павильонная, смешанная.

Централизованная система застройки характеризуется тем, что общественная и жилая части находятся в объеме одного здания. Это позволяет более четко организовать свободную от застройки территорию, увеличить зону зеленых насаждений и отдыха, сохранить естественный ландшафт. Но при этом недостаточно изолированы функциональные группы помещений,

возможны нежелательные пересечения людских потоков. При одинаковой вместимости гостиницы ее здание в этом варианте здание будет иметь максимальную этажность, что не всегда желательно.

При блочной системе застройки гостиничный комплекс разделен на несколько корпусов, соединенных между собой. Блочная система застройки требует большей площади участка, но при правильной планировке зданий позволяет изолировать функциональные группы помещений. Используется в условиях сложного рельефа и в условиях относительно сурового климата.

Павильонную систему застройки составляют отдельно стоящие здания. Связь между ними осуществляется по пешеходным дорожкам. Такую систему застройки целесообразно применять при строительстве гостиничных предприятий для отдыха в условиях сложного рельефа, а также учреждений, эксплуатируемых в определенный сезон (например, в летний период).

Смешанная система застройки является универсальной и учитывает недостатки и преимущества трех других систем. При решении генеральных планов гостиничных предприятий необходимо предусмотреть возможности перспективного развития проектируемого объекта и перехода на иной режим функционирования.

При проектировании гостиниц важно выбрать наиболее подходящую к данному конкретному проекту планировочную схему жилых этажей, разновидности которых

Объемно-планировочные решения (гостиниц и туристских комплексов)

Объемно-планировочное решение -- взаиморасположение помещений на этажах, которые, в свою очередь, соединены коммуникационными помещениями в определенную форму -- здание.

Все гостиничные предприятия состоят из жилой и общественной частей, которые могут быть расположены друг относительно друга следующим образом:

- *общественная часть служит стилобатом для жилой части;
- *общественная часть примыкает к жилому корпусу;
- *общественная часть состоит из нескольких частей и является частью жилой или примыкает к жилой части;
- *общественная часть с внутренними дворами.

В зависимости от назначения здания существуют определенные, выработанные опытом проектирования и строительства сочетания помещений, предназначенных для выполнения тех или иных функций. Сочетания планировочных решений (помещений) называются композиционными схемами. Композиционные схемы специфичны и зависят от назначения здания и его функций, но имеются некоторые принципиально общие приемы, которые, могут быть использованы при проектировании различных видов зданий.

Зальная композиция -- все функции здания определенного назначения сосредоточены в едином помещении.

Центрическая композиция -- все функциональные помещения группируются вокруг большого главного помещения.

Анфиладная композиция -- помещения, расположенные одно за другим связаны в единое целое проходами или проемами.

Коридорная композиция -- помещения располагаются с одной или с двух сторон связывающего их коммуникационного коридора.

Секционная композиция -- здание состоит из изолированных друг от друга одинаковых планировочных элементов -- секций.

В практике строительства и проектирования все эти приемы композиции встречаются как в чистом виде, так и в различных сочетаниях, образуя смешанные композиции.

В проектируемом мной здании используются зальная, центрическая и секционная композиции.

Здания гостиниц состоят из жилой и общественной частей, поэтому при их создании используются смешанные варианты объемно-планировочного решения.

Общественная часть здания (чаще всего занимает 1-й этаж) состоит из помещений приемно-вестибюльной группы, предприятий питания, помещений, связанных с предоставлением различных услуг, и административных помещений. Обычно вестибюль является центральным помещением, вокруг которого располагаются остальные. Административные помещения удобнее размещать с двух сторон коридора.

Предприятия питания могут составлять анфиладную композицию: бар, залы ресторана, кухня, подсобные помещения располагаются одно за другим.

3.4 Конструктивные решения

Жилая часть гостиницы обычно решается на основе конструктивных систем и параметров, свойственных жилым домам; конструктивная система общественной части решается с применением параметров конструкций, присущих зданиям общественного назначения.

Конструктивные размеры жилого номера обычно являются основой-модулем конструктивной схемы гостиницы, решенной на базе использования любой из существующих конструктивных систем.

Несущие конструкции, используемые для строительства гостиниц, могут быть крупнопанельными, каркасными, из монолитного железобетона, объемных блоков, специфических местных строительных материалов (кирпич, натуральный камень и пр.). Конструктивная схема здания соответствует виду используемого строительного материала.

Здания *из кирпича* строятся обычно высотой до 9—10 этажей. В жилой части в таких случаях в основном применяют поперечные несущие стены с шагом 4,8; 5,4; 6,0; 6,3 м и более. *Крупнопанельные* здания строят высотой до 25 этажей, обычно с небольшим шагом поперечных стен, так как при большем (6,3 м и более) шаге поперечных стен усложняется устройство межномерной звукоизоляции. Высотные здания гостиниц строятся, как правило, в монолитном варианте с использованием каркасных конструкций. В настоящее время часто используются навесные вентилируемые фасады из многослойных панелей.

Для строительства общественной части здания чаще всего используются *каркасные* конструкции. В большинстве случаев каркасные здания многоэтажные. Шаг колонн каркаса принимается от 4,8 до 7,2 м с градацией в основном через 60 см.

Все большее распространение и развитие получает строительство *бескаркасных* зданий с применением монолитного железобетона. По конструктивному типу они делятся на монолитные и сборномонолитные: в сборно-монолитных внутренние несущие стены выполняются монолитными, а наружные стены и перекрытия — в различных сочетаниях; в монолитных все стены и перекрытия выполняются в

монолитном железобетоне. В качестве наружных стен могут применяться многослойные навесные панели из композитных материалов, штучный материал (кирпич и естественный камень), витражи (со стальной, алюминиевой, деревянной или иной обвязкой) и т.д.

Бескаркасные системы монолитного домостроения применяются при строительстве многоэтажных гостиниц. Такая система позволяет создавать здания-моноблоки, уместные в сложных геологических ситуациях. Наряду с упомянутыми, широкие возможности архитектурно-пространственных решений предоставляет метод подъема перекрытий по ядрам жесткости, позволяющий изменять очертания перекрытий в плане и достаточно свободно решать помещения общественного назначения, встраиваемые в жилую часть гостиницы, и размещать их на любом этаже здания, применяя различную высоту этажей. Существуют примеры строительства гостиниц *из объемных блоков*, однако наибольшее распространение получают комбинированные системы, сочетающие преимущества различных конструктивных решений, — из металла и сборного железобетона, монолитных и сборно-монолитных, каркасных систем, систем, сочетающих ядра или ребра жесткости с легкими объемными блоками, зонтичных структур с вантовыми подвесками перекрытий и др.

Энергетический кризис середины 70-х годов XX века послужил толчком к развитию «зеленого» или экоустойчивого строительства. В последние годы при проектировании и строительстве гостиничных зданий достаточно широко применяются энергоэффективные и энергосберегающие подходы

4. Интерьеры помещений

4.1 Интерьер и его влияние качество обслуживания

Хорошо организованный интерьер помещений, чистота помещений -- это внешние критерии качества обслуживания, по которым клиенты сделают заключение о том, что на этом предприятии все в порядке и ему можно довериться.

Качество обслуживания подчиняется эффекту отборочного восприятия. Это означает, что одна и та же услуга воспринимается всеми потребителями по-разному вследствие индивидуальности их характера, интересов, личных качеств, а также ситуации, в которой происходит потребление услуги. К

ситуационным особенностям восприятия качества относится конкретная обстановка. Например, при плохой погоде отдыхающие -- клиенты курортных гостиниц -- начинают обращать более пристальное внимание на оформление номера, мебель.

Интерьер (от фр. *intérieur* -- внутренний) -- внутреннее пространство здания или помещения в здании. Но это не любое внутреннее помещение, а оформленное архитектурно и художественно, т.е. имеющее задуманную организацию в соответствии с уровнем нашего понимания красоты и вкуса.

Специфика гостиниц заключается в многообразии функций, которые на них возлагаются: это одновременно и жилое, и общественное здание. Такая многоплановость назначения и определяет требования к благоустройству, меблировке, созданию интерьера. Естественно, что интерьеры различаются в зависимости от категории номеров и класса отеля.

В процессе проектирования гостиницы целесообразно согласование действий между проектировщиком и заказчиком. Оно позволяет вносить необходимые коррективы в проект перед строительством с учетом современных требований к оформлению гостиничных помещений.

Интерьер -- понятие комплексное, оно объединяет архитектурно-конструктивные элементы внутреннего пространства, цветовое решение стен, пола, потолка, меблировку, декоративные ткани, произведения живописи, скульптуры, световое оформление помещений, элементы малого озеленения и т.д. Композиционное построение каждого отдельного здания, его интерьера и фасада определяется прежде всего его практическим назначением. В композиции интерьеров всех видов зданий имеются некоторые общие приемы и принципы. Основную задачу композиции внутренних помещений здания составляет максимум удобства для людей, целесообразность функционального процесса при эксплуатации здания. Это определяется общей структурой плана здания, габаритными размерами помещений и расположением в них оборудования, наилучшей связью помещений, кратчайшими путями сообщения внутри здания, возможностью легкой и ясной ориентировки людей в здании и выполнением ряда специальных санитарных требований (освещенность, тепловой режим, вентиляция и др.)

4.2 Закономерности при создании гостиничного интерьера:

- 1. При решении любого интерьера надо прежде всего исходить из его функционального назначения -- чему он должен служить, т. е. идти от утилитарного к красивому, а не наоборот.
- 2. Все конструкции мебели, произведений искусства должны иметь строгую лаконичную форму. Строгие пропорции придают красоту любой вещи.
- 3. Любой интерьер должен создавать ощущение воздуха, света, простора.
- 4. Все элементы интерьера должны быть соразмерны и выполнены как бы в едином масштабе.
- 5. Необходимо соблюдать разумное чувство меры. Относительно цвета существуют целые теории о влиянии его на психику человека.
- Экстерьер здания
- Экстерьер -- внешний вид гостиничного здания -- имеет большое значение для туристов при выборе места размещения.
- Требования к форме здания и его элементам. Многие проектировщики гостиничных зданий стараются найти такую форму здания, чтобы она резко выделялась среди остальных и имела архитектурное своеобразие. С этой целью проектируются высотные гостиничные здания, здания необычной формы.
- Архитектура гостиничных зданий зависит от назначения гостиницы. Гостиницы, расположенные в живописных местах, чаще всего имеют небольшую этажность, и их архитектура не должна подавлять и принижать окружающую природу. Для мотелей и кемпингов выбираются постройки типа павильонов, на участке должно быть достаточно места для стоянок машин.
- Одни здания имеют симметричную композицию, другие -- асимметричную. Организационное значение принадлежит ритму, т. е. четкому распределению повторяющихся в определенном порядке элементов и деталей здания: выступов, колонн, окон, плоскостей стен, скульптур. Чередование элементов в вертикальном направлении называется вертикальным ритмом, он придает зданию легкость, устремленность вверх.
- Чередование деталей в горизонтальном направлении -- горизонтальный ритм -- придает зданию приземистость, устойчивость.
- Требования к освещению и цвету. Большая роль в выявлении формы здания и его деталей, в создании выразительного архитектурного образа принадлежит освещению. Игра света и тени подчеркивает композиционные особенности сооружения, придает ему более живописный вид. Здание может освещаться прожекторами с

противоположных зданий или осветительные установки могут быть вмонтированы в фасадную стену. Соответствующий эффект создает и освещение внутренних общественных помещений в вечернее время.

- Широко используется в архитектуре цвет. В странах северных широт для окраски отдельных деталей фасадов применяются более яркие цвета, так как там трудно надеяться на постоянную игру света и тени. С помощью цвета можно выделять отдельные элементы здания. Гостиница может по цвету составлять единый ансамбль с расположенными рядом зданиями или выделяться среди них.
- Определенную роль в организации экстерьера гостиницы играют визуальные средства. Здесь применяют большеформатные экраны, свето-графические средства, установки «бегущая строка», указатели, условные знаки и обозначения.
- Требования к главному входу в гостиницу. Характер архитектурной отделки главного входа зависит от вида гостиницы. Архитектурное решение входа в гостиницу может иметь различный масштаб от монументального и претенциозного до скромного, почти магазинного. Входная стена обычно застеклена и отодвинута относительно внешней стены здания. Вход чаще всего не очень высокий, несколько ступенек. Перед входом следует расположить нишу с козырьком, защищающую от непогоды входящих в гостиницу. В гостинице должен быть отдельный вход в ресторан. Прилегающая территория должна быть благоустроена, озеленена. Для этого используются скульптуры, фонтаны, бассейны, спортивные сооружения, пляжи.

4.3 Мебель в жилых и общественных помещениях гостиницы

Основные поверхности -- стены, потолки, пол -- являются фоном, на котором смотрится вся обстановка. Мебель является важным средством формирования интерьера, так как именно меблировка из пустого помещения делает уютное, удобное жилище.

В формах, видах и типах мебели воплощен определенный опыт, тысячелетиями накопленный человечеством. При проектировании мебели строго соблюдаются функциональные нормы, обеспечивающие комфорт и удобство в эксплуатации. Этим нормам должны соответствовать высота,

глубина, ширина, угол наклона сидений, высота подлокотников, высота и ширина спинок диванов и кресел, длина и ширина спального ложа, длина, ширина и высота рабочей плоскости столов, соотношение с высотой сиденья, размеры отделений и ящиков шкафов.

Кроме размерных норм при проектировании отдельных предметов мебели существуют обязательные требования к размещению мебели.

Группируя мебель, необходимо соблюдать правила рационального взаиморасположения отдельных предметов мебели и обеспечивать удобство пользования ими. Между группами мебели надо оставлять проходы достаточной ширины.

При расстановке мебели следует учитывать ее назначение и связанные с этим требования.

Мебель для сна. Расстояние от стены с окном до торца кровати должно быть не менее 40 -- 50 см, а до продольной стороны -- не менее 70--80 см. Это связано с тем, что от окна может дуть и температура у окна ниже, чем в остальном пространстве. Около одной из боковых сторон кровати должно быть не менее 50 см свободного пространства.

Стол. Расстояние от рабочего стола до окна должно быть не более 100--120 см, он должен освещаться прямо или лучше слева. Чтобы можно было удобно сидеть и выходить из-за стола, ширина свободного пространства должна быть не менее 75 см.

Расстояние между сиденьями дивана или кресел и журнальным столиком должно быть не менее 30 см.

Шкафы. Их располагают, например, неподалеку от спальных мест. Перед шкафами ширина свободной зоны должна быть не менее 50 см, чтобы можно было полностью открыть дверцы или выдвинуть ящики.

При расстановке мебели надо оставлять место для удобной подвески штор. Поэтому мебель, примыкающая к наружной стене с окнами, должна отстоять от нее на 10 -- 20 см.

Чтобы помещение казалось просторней, рекомендуется громоздкие и высокие предметы мебели ставить в глубине комнаты, где их объемы будут не так

заметны, а в основном пространстве располагать низкую и передвижную мебель -- диваны, кровати, столы, кресла.

Сначала нужно сделать план мебелировки в масштабе, оставляя место для свободного пространства. Если на плане видно, что намеченная мебель не размещается или размещается плохо, тесно, нельзя организовать проходы, то следует отказаться от какой-то мебели вообще.

Такая проблема и стоит в гостиницах, так как мебелировка номера должна решить основную задачу -- создать максимум удобства при минимальной площади.

В номерах гостиниц должна находиться мебель для сна, отдыха, работы, приема пищи, хранения вещей. Состав мебели для сна, работы и хранения вещей постоянный, т.е. не зависит от категории и вместительности номера. Другие предметы мебели предусматриваются в зависимости от категории номера и минимальных требований к оснащению номера.

В зависимости от оборудования спальных мест номера бывают:

- *с одной или двумя кроватями (одно- и двухместные);
- *с одной кроватью и диваном (дубль);
- *с двумя кроватями и диваном.
- *с тремя и более кроватями (многоместные);

Когда кровать заменена диваном, в номере устанавливают тумбу для постельного белья. Кровати могут быть односпальными и двухспальными.

В целях экономии пространства в номерах гостиниц используют следующую мебель:

- *комбинированная -- один предмет выполняет две или более функций;
- *встроенная -- мебель располагается в предусмотренных при строительстве нишах;
- *складная -- благодаря специальной конструкции складывается и принимает меньшие объемы (для кемпингов и пансионатов);
- *сборно-разборная -- составляется из нескольких взаимозаменяемых элементов, соединяемых в конструкции разнообразных форм и объемов для изделий разного назначения;
- *навесная -- крепится к стене с помощью металлических кронштейнов.

В передней номера обычно ставят шкаф, чаще всего стационарный встроенный или пристроенный.

Стол в номере чаще всего является универсальным: не только обеденным, но и, в первую очередь, письменным. Поэтому его выполняют удлиненной формы. Столы обычно устанавливают у стены или у окна. В номерах высших категорий должен быть журнальный столик, в номерах «сюит» -- письменный стол с рабочим креслом.

Для отдыха в каждом номере высшей категории должны быть кресла и диван. Диваны могут быть в виде уголка, который может трансформироваться в спальное место.

Зеркало -- важный элемент оборудования, так как оно выполняет две функции: практическую и эстетическую.

В каждом номере, независимо от его категории, должно быть зеркало в полный рост или большого размера, в санузле -- зеркало над умывальником или зеркальная стенка.

Ставить или вешать зеркало необходимо в легкодоступном месте, где обеспечена хорошая видимость. Перед зеркалом должна быть свободная зона 100--120 см, зеркало вешают в строго вертикальном положении, так как всякое отклонение от вертикали нарушает пропорции отраженной фигуры и затрудняет пользование зеркалом. В рекламных проспектах некоторых гостиниц в информации о предоставляемых услугах записано наличие зеркала во весь рост. Стена, находящаяся напротив зеркала, должна быть выдержана в спокойном светлом тоне. Это улучшает видимость и не приводит к неприятному контрасту с цветом одежды.

У каждой кровати должна быть прикроватная тумбочка. В двухместном номере кровати могут стоять вдоль противоположных стен, вдоль смыкающихся в угол стен, могут быть объединены и стоять изголовьем к стене или раздвинуты, но изголовьем к стене.

Номера люкс состоят из нескольких комнат и двух санузлов. Обставляются они высококачественной гарнитурной мебелью, которую иногда выполняют по индивидуальному заказу. В номерах люкс могут быть такие предметы мебели, как пианино.

В многокомнатных номерах (апартаменты) в одной из комнат может быть обеденный стол со стульями, а также оборудованная мини-кухня.

Удобство и комфорт -- основные требования при оборудовании не только номеров, но и других помещений гостиницы -- холлов, коридоров, административных и бытовых помещений. Обстановка холла -- это одна или несколько небольших групп мебели (диваны, кресла, журнальные столики), стойка дежурного по этажу.

В вестибюлях устанавливается мебель специального назначения: стойка reception и мебель для отдыха и встреч.

В офисе должна быть создана деловая обстановка. Считается, что более официальную обстановку создает мебель с прямоугольными формами, нежели с овальными.

Для административных работников гостиниц рекомендуются жесткие вращающиеся кресла и стулья с сиденьем и спинкой, решенными как один элемент.

Для оформления офисов сейчас применяется мебель в стиле минимализма, никаких лишних деталей: стол, стул, тумбочка с ящиками на колесиках, открытые полки. Используется сочетание белого и черного, но для оживления стоит использовать какие-то цветные детали: зеленые цветы или картины и т.д.

4.4 Декоративное оформление помещений в гостинице

Включение в интерьер произведений искусства -- не такое простое дело, как может показаться на первый взгляд.

Возможности выбора отдельных произведений и их сочетание с утилитарными вещами практически не ограничены, это дело вкуса, поэтому готовых рецептов не существует, но при создании художественного и эмоционального облика помещения следует:

*проявлять чувство меры ;

учитывать назначение помещения, его размеры, цветовой строй интерьера, его оборудование, мебель, освещение;

- *выбирать наилучший вариант расположения предметов;
- *использовать произведения, действительно обладающие художественными достоинствами;
- *помнить, что художественные средства должны стать элементами ансамбля, так как формирование интерьера базируется на закономерностях гармонии.

Для оформления интерьера используются:

*монументальные произведения (панно, картины, скульптуры, витражи, мозаика).

Панно -- живописное произведение декоративного назначения, вделанное в стену.

Мозаика (от лат. тивиупт -- посвященное музам) -- изображение или узор, выполненные из однородных или различных по материалу частиц (камень, смальта, керамическая плитка и пр.).

Витражи -- узоры или изображения, состоящие из кусочков прозрачного цветного стекла, соединенных по рисунку пайкой из свинца. Сделанные таким образом изображения вставляются в проемы окон. Цветные стекла пропускают свет и сами светятся.

- *различные изделия и композиции из металла (сталь, чугун, легкие высокопрочные сплавы). Из металла могут быть сделаны панно, перегородки, светильники, оконные решетки, двери, ограды лестниц;
- *керамика (керамические декоративные тарелки, объемные рельефы, вазы, цветочницы; кашпо);
- *дерево используется в виде перегородок, мебели, украшений (природные корни, коряги, панно из различных пород, отличающихся по тону и фактуре) и как составная часть других изделий.
- *декоративные ткани (гобелены, шторы, ковры, обивка мебели);
- *декоративные светильники.

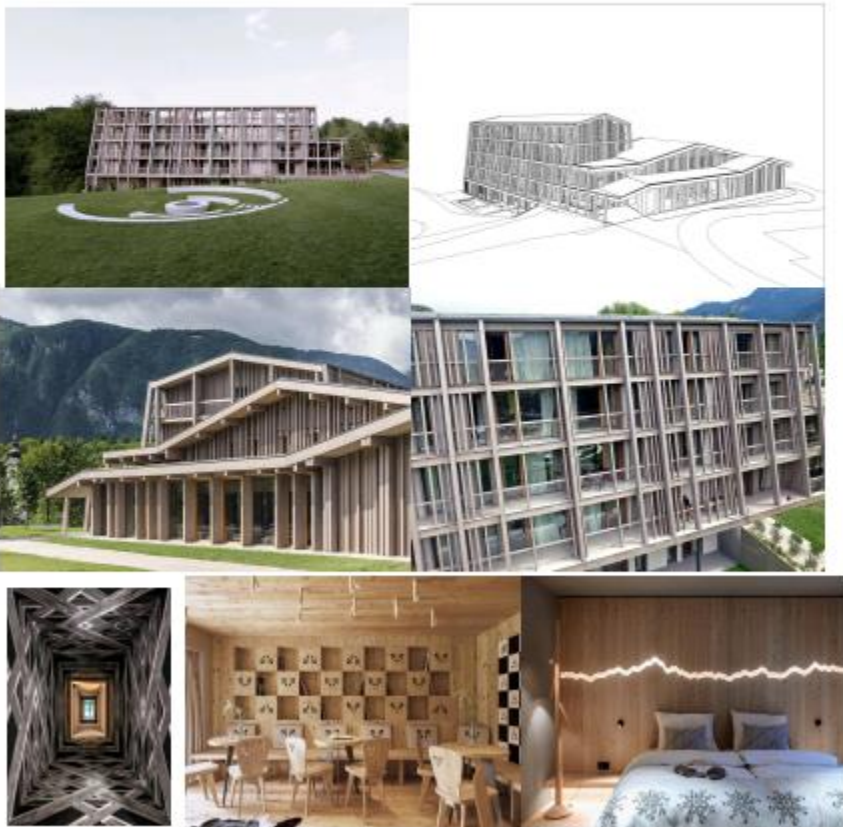
Все эти материалы и изделия могут быть использованы в оформлении гостиниц. Гостиница является общественным и жилым зданием, по которому приезжий может составить мнение о хозяине, т.е. о городе. Поэтому во многих гостиницах произведения декоративного искусства имеют национальный характер. Тематика их часто отражает героическое прошлое. Перед тем как начать оформление гостиницы, следует ответить на вопрос,

что вы хотите показать или сказать, используя в своей гостинице произведения искусства. Тематика декоративного оформления номеров гостиниц должна быть связана с тематикой оформления вестибюля и залов.

5. Примеры

Hotel Bohinj Revitalised SLOVENIA

-Город : Словения
-Год: 2021
-Архитектор: OFIS Architects
-Площадь: 5800 m²



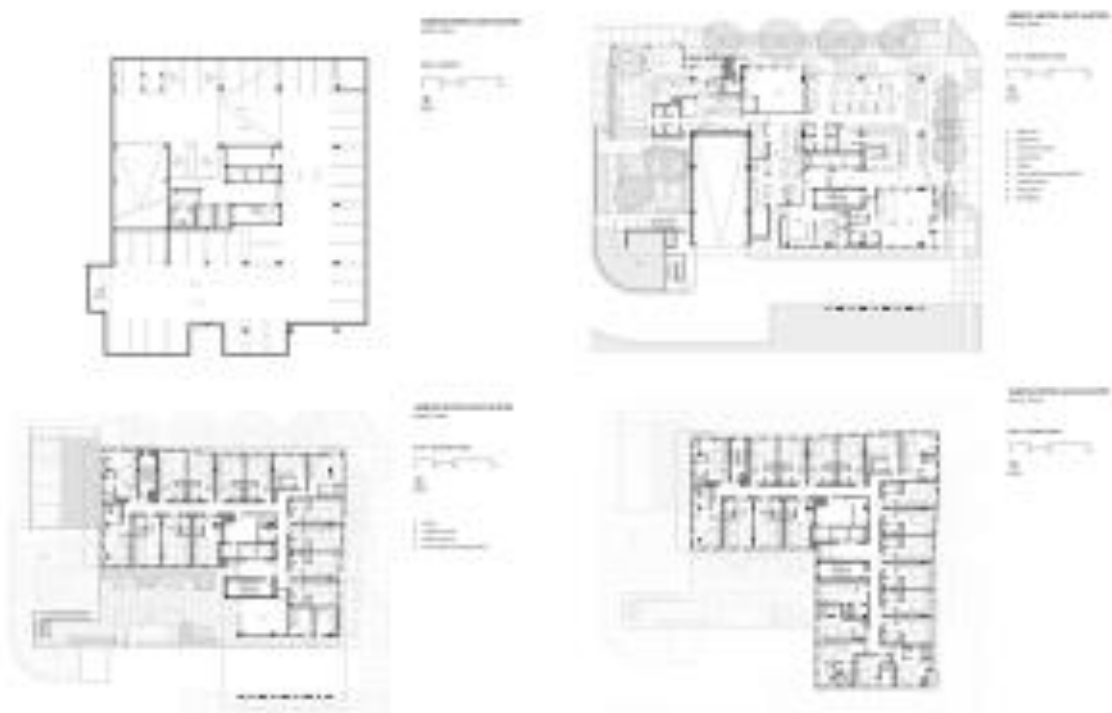
Arrive East Austin Hotel UNITED STATES

-Город : Остин , Соединенные Штаты

-Год: 2019

-Архитектор: Baldrige Architects

-Площадь: 7 153 м²



HÔTEL ROYAL MANSOUR – MARRAKECH, MOROCCO

-Город : МАРРАКЕШ, МАРОККО

-Год: 2005 – 2009

-Архитектор: OVM international

-Архитекторы интерьеров : Agence 3 Bis / Axe international

-Площадь: 38030 m²



Tazi Palace Hotel – Tangier, Morocco

-Город : Танжер, Марокко
-Год: 2022
-Архитектор: OVM
-Площадь: 2 322 m²



Tanger City

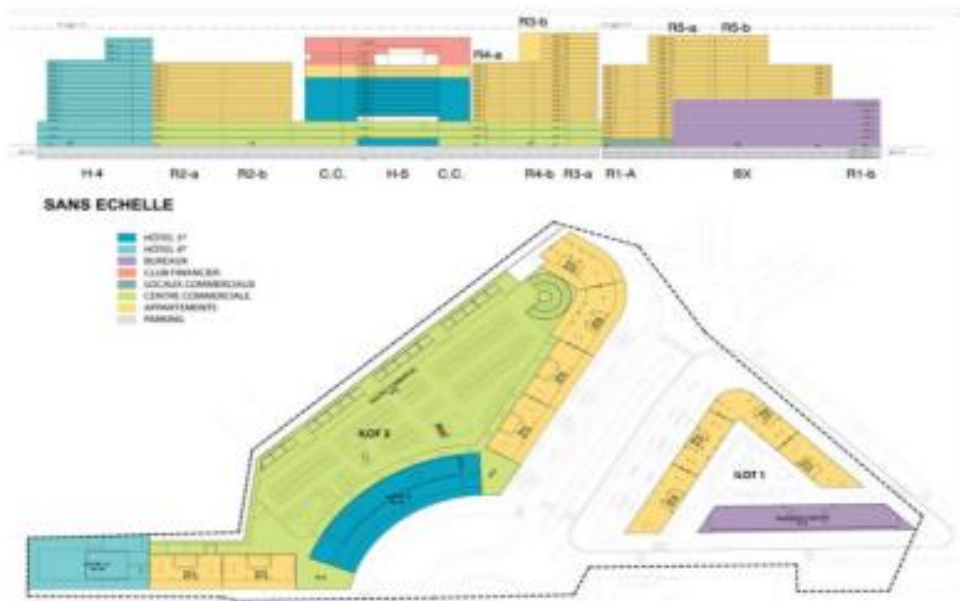
-Город : Tanger

-Год: 2011

-Архитектор: Sens Archi (Cabinet Jawad ELMESMOUDI), Mimoun Mokhtar

-Площадь: 263. 000 m2

домами, офисами, магазинами, кафе, развлекательными заведениями и пятизвездочным отелем Helttion , Mall



Anfaplace

-Город : Касабланка
-Год: 2013
-Архитектор: Foster+Partners
-Площадь: 140 000 м²

домами, офисами, магазинами, кафе, развлекательными заведениями и пятизвездочным отелем Four Seasons , Mall



Заключение

Марокко, туристический потенциал которого важен, осознало недостаточность своих структур приема туристов. Мекнес, имперский город на севере страны, богатый своим древним архитектурным наследием (Медина, дворец, религиозное здание, валы), страдает от падения посещаемости туристов из-за слабости его вместимости. Вмешательство состоит в предложении роскошной гостиничной структуры в самом центре города, уважающей марокканскую архитектуру со средиземноморским вдохновением.

Список литературы:

- 1- Ольхова А. П., Любимова М. С., Лазарева Н. Н. Рекомендации по архитектурно-планировочному решению номеров. М., 1977
- 2- Горгорова Ю.В. Особенности архитектурной реконструкции гостиниц в городах Юга России [Текст]: дис. канд. архитектуры: 18.00.02: защищена 12.10.05: утв. 9.12.05 / Шевченко Леонид Петрович – СПб., 2005. – 248 с.
- 3- <https://www.aumk.ma/>
- 4- <http://www.architekturwettbewerb.at>
- 5- <http://www.marietta.at>
- 6- <http://www.arhplan.ru/>
- 7- <https://thelib.info/>
- 8- <https://www.archires.archi.fr/>
- 9- <https://visit-meknes.com/>