

ЖИТЛОВА РАЦІОНАЛЬНІСТЬ НА ПРИКЛАДІ ДВОКВАРТИРНОГО БУДИНКУ АРХІТЕКТОРА ЛЕ КОРБЮЗЬЄ В СЕЛИЩІ ВАЙСЕНХОФ

Терентюк І.Т., студ. гр. А-434

Науковий керівник – Яременко І.С., канд. арх., доцент (кафедра Архітектури будівель та споруд, Одеська державна академія будівництва та архітектури)

Анотація. Селище Вайсенхоф в Штутгарті є справді видатним зразком функціоналізму та раціональності. Треба відзначити, що навіть майже через сто років в будинках селища досі проживають люди. Що ж, найкращі представники модернізму того часу постаралися справді на славу. Та чи підходить така раціональність сучасній людині?

Актуальність. Сьогодні селище Вайсенхоф вважається важливою віхою в історії сучасної архітектури і визнано об'єктом Всесвітньої спадщини ЮНЕСКО. Його продовжують вивчати та обговорювати в архітектурних колах, а його ідеї та проекти продовжують впливати на сучасну архітектуру та містобудування. Таким чином, маєток Вайсенхоф може стати гарячою темою для дискусій, пов'язаних з сучасною архітектурою, містобудуванням, історією дизайну та інновацій.

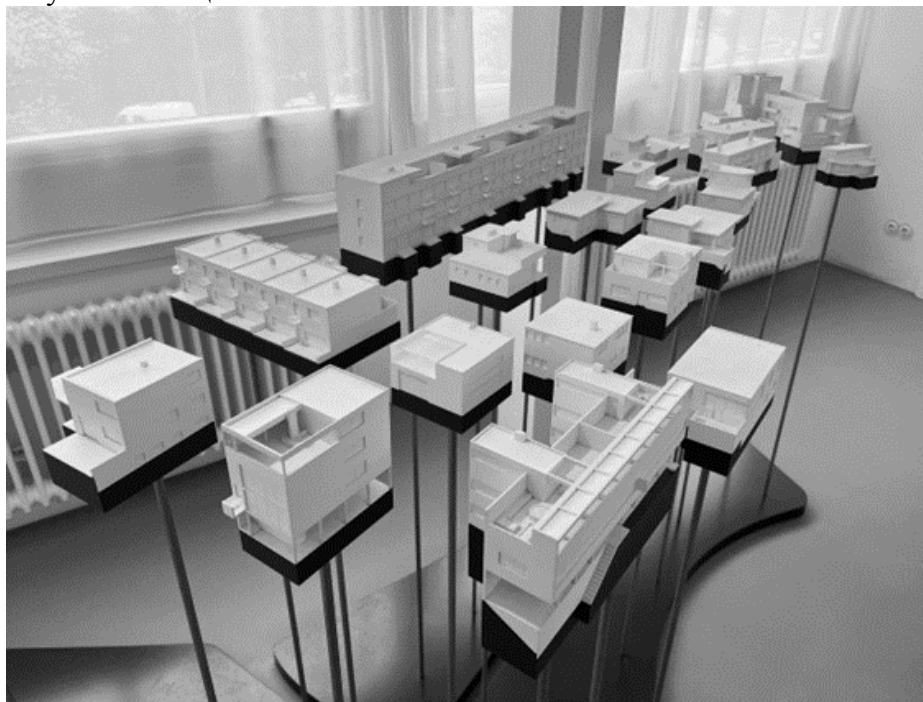


Рис. 1. Макет селища Вайсенхоф

На початку ХХ ст. в Німеччині виникла гостра проблема відсутності доступного та якісного житла. В 1925 році була запланована виставка «Житло» в місті Штутгарт, метою якої було представити не тільки внутрішнє оснащення житла, а й нову раціональну архітектуру. В проектуванні брали участь найкращі уми міжнародного стилю, названого баухаусом (за однойменною назвою навчального закладу). Проекти будинків були розроблені такими майстрами як Вальтер Гропіус, Річард Декер, Ле Корбюзьє, Міс Ван Дер Рое та ін. Міс Ван Дер Рое ще й був координатором всього будівництва та архітектором найбільшого з двадцяти одного будинків.

Слід зауважити, що архітектори того часу, які працювали в стилі функціоналізм, ставилися до цього стилю до певної міри по-особливому. Їхня робота була для них справді чимось великим, вони вкладали туди душу. Все, що вони робили, було спрямоване на раціональність і зручне внутрішнє облаштування. Але й про красу будівель вони теж, звісно, не забували. Корбюзьє говорив, що будинок має бути машиною для житла і що весь його

внутрішній простір має відповідати будь-яким вимогам кожного його мешканця. Все має бути прораховано до дрібниць. Навіть була розроблена спеціальна система пропорцій, в якій повинні були враховуватися різні варіанти розмірів людського тіла в різних позиціях і положеннях. На основі цих розрахунків спеціально розроблялися меблі та розміри приміщень.

На той час архітектори активно боролися проти перетворення функціонального методу на стиль, а саме проти зменшення раціональності для зовнішнього вигляду архітектури.



Рис. 2. Ескіз виставкового селища Вайсенхоф

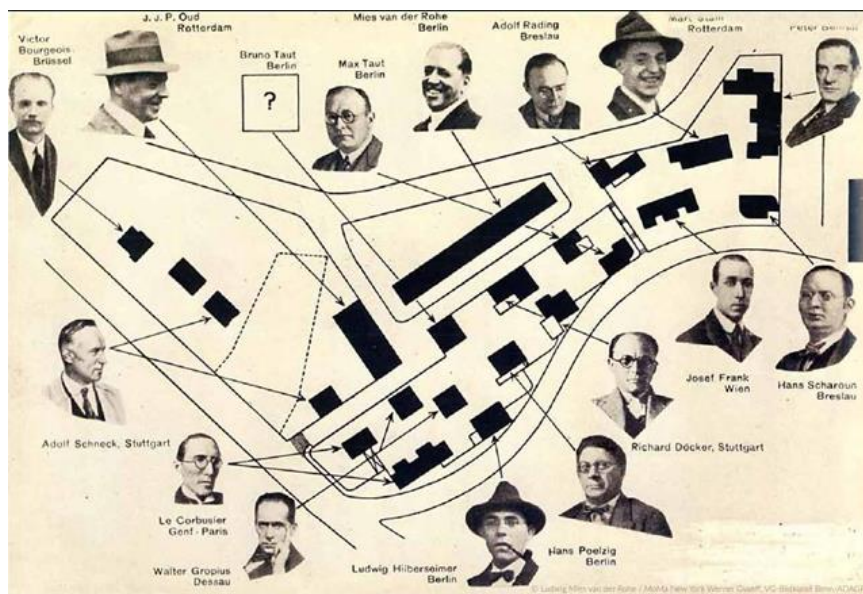


Рис. 3. Архітектори селища Вайсенхоф

Стиль – це більш широке поняття, яке охоплює загальний зовнішній вигляд та естетичні характеристики будівлі. У функціональному методі в архітектурі, пріоритетом є виконання функціональних потреб будівлі, а форма будівлі визначається цими потребами та спрямована на максимально ефективне використання простору.

Отже, функціональний метод може застосовуватися в архітектурі, але не є стилем, оскільки він зосереджений на функціональних потребах будівлі та її просторової організації, а не на зовнішньому вигляді. Частково саме тому комплекс у Вайсенхофі вийшов настільки функціонально досконалим та раціональним. Все було збудовано з максимально комфортним плануванням для зручності житлового простору.



Рис. 4. Двоквартирний дім, архітектор Ле Корбюзьє

Селище вважається «Маніфестом сучасності», а плани Ле Корбюзьє викликали особливо великий інтерес. Серед іншого, у його двоквартирному будинку можна було змінювати планування за рахунок пересувних перегородок. Представники міста Штутгарта вважають, що будинки наочно демонструють «визначну значущість Ле Корбюзьє для архітектури ХХ століття».

Та чи насправді це житло можна вважати зручним? В вересні 1927 року в німецьких та зарубіжних газетах з'явилося більше 400 публікацій про виставку Веркбунда в Штутгарті. Незвичайні дома в Вайсенхофі стали темою громадського обговорення. В музеї, який присвячений селищу Вайсенхоф, можна знайти ілюстрації, які свідчать про справжнє ставлення суспільства до архітектури раціоналізму.



Рис. 5. Ілюстрація сучасника «Нові форми життя»

Якщо розглядати архітектурне рішення двоквартирного дому архітектора Ле Корбюзьє, з'являється багато питань про те, чи комфортно жити в будинку з таким плануванням сучасній людині? Наскільки можливо перейняти досвід будівництва подібного житла в наш час і в нашій країні?

Вимоги до сучасного житла і його обладнання майже за сто років, звісно, змінилися, але не ставлення до спадку Ле Корбюзьє. «П'ять відправних точок сучасної архітектури» були

сформовані ним ще сто років тому в 1920-х роках але всі вони досі є актуальні і ми можемо бачити ці прийоми в сучасній архітектурі.

Але що до інтер'єру та внутрішнього облаштування будинку? В своїй концепції Ле Корбюзьє орієнтується на кольори природи і створює «архітектурну поліхромію» таким чином, щоб кожен її колір довільно поєднувався з будь-яким іншим. Цим вона відрізняється від інших колірних систем. Використання цієї теорії ми також можемо побачити в двоквартирному домі в Вайсенхофі. Поліхромія в сучасних інтер'єрах може використовуватись на стінах, стелях, підлозі, меблях та декоративних елементах. Зазвичай вона використовується для створення графічних елементів, патернів та абстрактних форм. Ще одна розробка Ле Корбюзьє, що збагатила теорію архітектури, – система пропорцій Модулер, створена ним у 1948 році. Це набір рекомендацій щодо організації простору, які ґрунтуються на середньостатистичних розмірах людського тіла. З допомогою Модулера можна визначити необхідну висоту стель або інші розміри приміщення. В будинку, який ми розглядаємо, простір ергономічно продуманий, проте не всі згодні з рішенням Ле Корбюзьє. На мал.5 ми бачимо ілюстрацію з чоловіком, якого тягнуть за канати крізь дві стіни, тим самим висміюють дуже вузькі коридори в двоквартирному домі. Насправді, зараз і тоді люди прагнули до ширших просторів в своїх квартирах. Але Ле Корбюзьє вважав, що людині треба менше простору ніж попередньому поколінню, тому в своєму проекті в Вайсенхофі він вирішив розташувати мінімум меблів, які, як він вважав, мають задовольняти всі потреби нової людини. Наприклад, він розташував в кімнатах шафи для кожної людини об'ємом два кубічних метри. Вважалось, що цього буде достатньо для розташування всіх особистих речей. Також під цю шафу засувалось ліжко, що давало змогу трансформувати простір кімнати. В наш час мінімалізм є популярним, але не всі згодні обмежувати себе в площях і об'ємах місць зберігання речей, і навіть розкладні дивани, які можна порівняти з засувними ліжками, вже не мають такого попиту як десять років тому.

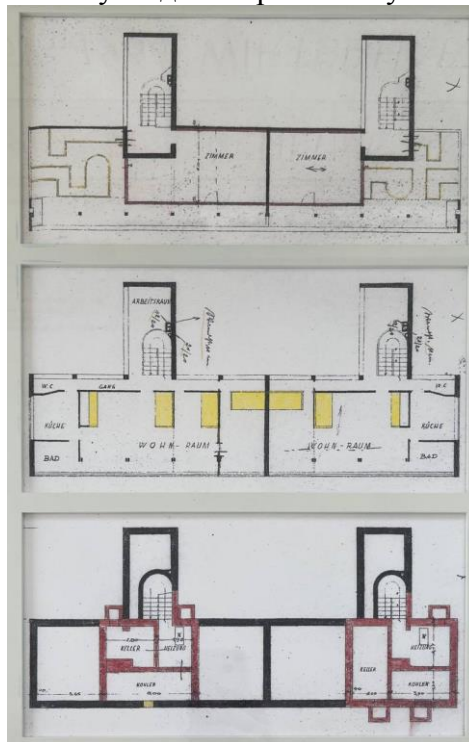


Рис. 7. Плани двоквартирного дому архітектора Ле Корбюзьє

Перлиною двоквартирного дома Ле Корбюзьє є експлуатований дах з садом і неймовірним видом з холма Кіллесберг. Цей прийом навряд чи колись втратить свою актуальність, і, звісно, є мрією багатьох наших сучасників.

Незважаючи на те, що навряд чи хтось з наших сучасників наважився б жити в будинку зі схожим плануванням, селище Вайсенхоф залишається пам'яткою сучасної архітектури, а

ідеї, які були запропоновані нам Ле Корбюзьє, продовжують існувати і трансформуватись згідно з потребами нашого часу.



Рис. 6. Інтер'єри двоквартирного будинку в Вайсенхофі, архітектор Ле Корбюзьє

Література:

1. Творіння Ле Корбюзьє як Всесвітня спадщина. 04.07.2016. URL: <https://www.deutschland.de/ru/topic/okruzausaa-sreda/zemla-i-klimat/tvorenia-le-korbuze-v-kacestve-vsemirnogo-nasledia> (дата звернення 04.05.23)
2. Глушков Д. Робоче селище Вайсенхвів. Житлова раціональність. 22.03.2015. URL: <https://probauhaus.ru/weissenhof/> (дата звернення 04.05.23)
3. Ле Корбюзьє. Французький архітектор швейцарського походження. URL: <https://www.jung.de/ua/7221/50-jahre-ls-990/le-corbusier/> (дата звернення 05.05.23)
4. Горохов М. Як Ле Корбюзьє змусив усіх ненавидіти сучасну архітектуру. 18.02.22. URL: <https://birdinflight.com/> (дата звернення 05.05.23)