

ІСТОРИКО-КУЛЬТУРНЕ ПІДГРУНТЯ РОЗВИТКУ СЕРЕДОВИЩА ДЮКОВСЬКОГО САДУ В М. ОДЕСА

Чуйко К.І., студ гр. А-436

Лазарева К.М., студ гр. ДАС-507

Науковий керівник – Тюрікова О.М., к.п.н., доцент (кафедра Дизайну архітектурного середовища, Одеська державна академія будівництва та архітектури)

Анотація. Стаття присвячена дослідженню історико-культурних підстав розвитку середовища Дюковського саду м. Одеса. Досліджені та впорядковані ознаки різного часу, встановлені основні етапи розвитку парку. На підставі аналізу студентських проєктів виявлені перспективні напрямки подальших проєктних дій в середовищі.

Актуальність. Ландшафтні пам'ятки історико-культурної спадщини при реновації часто потерпають від некомпетентних волонтаристських рішень. Виникають протиріччя між структурою, функціями, що історично склалися та застарілою формою їх втілення. Об'єкти знаходяться у занепаді, тому, що не є привабливими для перспективного контингенту. Сучасні вимоги, особливості проведення дозвілля, проблема залучення інвесторів можуть не відповідати ідеї історичної консервації, збереження певної середовищної ідеї, художнього образу. Вирішенню цих протиріч може слугувати ретельний структурний аналіз, встановлення базових форм та можливої зони втручання. Проблемі занепаду Дюковського саду в м. Одеса присвячені публікації в ЗМІ, звернення громадських організацій, краєзнавців, мешканців. Існують студентські проєкти, присвячені проблемі, але досі не знайдено оптимальне вирішення. Те, що поєднає історичну традицію та сучасні інновації. Це зумовлює актуальність визначення підходів до розвитку структури саду.

Об'єкт – середовище Дюковського саду м. Одеса.

Предмет – ретроспективний аналіз розвитку середовища Дюківського саду м. Одеса, виявлення історико-культурного підґрунтя для проєктних інновацій.

Мета – виявлення перспективних напрямків розвитку середовища Дюковського саду за допомогою ретроспективного аналізу.

Завдання: - охарактеризувати Дюківський сад як історико-культурний об'єкт та спадщину садово-паркового мистецтва. Простежити знакові явища та значущі традиції;

- дослідити вихідну проєктну документацію та пропозиції студентів щодо розвитку структури Дюківського саду м. Одеса.

Парк в своєму розвитку пройшов наступні етапи:

1. Зародження (1810р.) та становлення; «квітучий куточок Версалю (Рішельє) (рис. 1);



Дача герцога Э.де Рішельє в Одессе

Рис. 1. Дача герцога де Рішельє в Одесі

2. Забуття (1826-1836р.): полковник Степковський подарував місту сад з побажанням зберегти дімівку Рішельє;

3. Оновлення (1836 р.): генерал-губернатор граф Пален;

4. Забуття (1836-1949р.) та упадок;

5. Відродження (1949р.) під назвою Парк Перемоги, повна реконструкція, побудова павільйонів сільськогосподарської виставки, арх. І. Краснов, Н. Мильграм, Г. Топуз, П. Глазунова) (рис. 2);

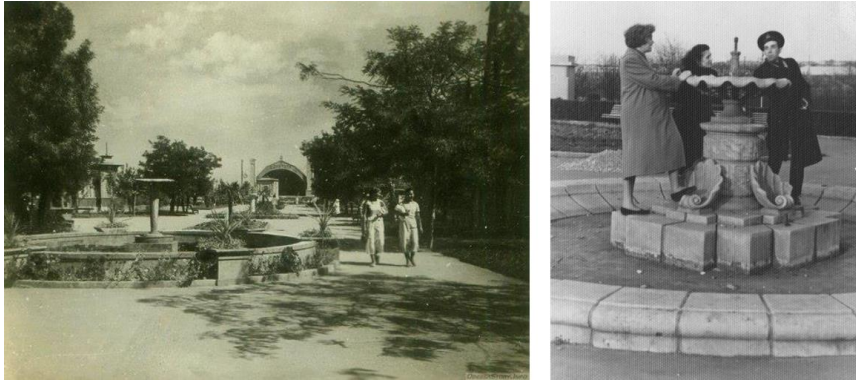


Рис. 2. Парк Перемоги (1949 р.)

6. Внесення нових функцій (1950-1970 рр.) дир. Ю. Литвак: тематичні павільйони Блакитний екран та Творчість для кінопереглядів та лекцій, зустрічі з митцями, композиторами, акторами; Планетарій-лекторій з телескопом, додано до екоструктури птахів-лебедів та австралійських качок.

Відбувся розквіт, а також розширення функцій: Дитячий клуб «червоні маки», гуртки «природа та фантазія», зоології, квітництва, художньої самодіяльності, «чарівна палітра», фотогурток, жіночий клуб «Червона гвоздика», бібліотека, каток, водна станція з прокатом човнів. Проекти самодіяльного благоустрою району. Додаткові функції: Спортивна Виставкова Розважальна Культурного розвитку та дозвілля.



Рис. 3. Парк Перемоги (1955 р.)

7. Початок повторного забуття (кінець 1970-х): переведення парку на розрахунок (рис. 4)



Рис. 4. Парк Перемоги (кін. 1970-х рр.)

8. Нереалізовані можливості. ТОВ «Центр Катюша» 27.01.2010р. рішенням міської ради №5375 отримує в оренду 24,5706 га землі парку для оздоровчих та рекреаційних цілей. За 5 років планувалося відродити та перетворити парк.

Турецькі фахівці (арх. Мурат Кадер): утворити цілодобовий «green park» на 4 тис. відвідувачів щодобово, зберегти насадження, додати 40 тис. нових рослин.

Для усіх вікових груп додати місця для розваг та розвитку: планетарій, павільйони для спорту, музики, живопису, велостоянка, центр родинного дозвілля, кафе, ресторани, виставковий зал, концертно-театральна площадка, відродження водойм, зимовий каток, музей історії парку, центральну алею прикрасять скульптури на одеську тематику, додаткові огороження та освітлення.

9. Пошук нового життя. Аналіз студентських проєктів (рис. 5).



Рис. 5. Сарий К. Виявлення центральної історичної вісі. Дизайн ідея – маленький Версаль



Рис. 6. Гранська К. Розробка культурно-розважальної функції над озером. Дизайн-ідея – парковий серпантин



Рис. 7. Ву Минлі. Культурно-розважальна функція з бібліотекою. Додаткове обводнення. Дизайн-ідея – скрита архітектура. Шлях над водою

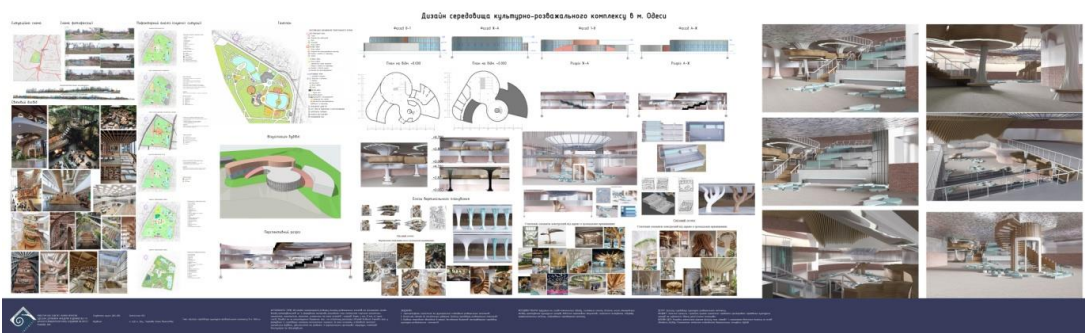


Рис. 8. Алексеєнко К. Дизайн розважального комплексу. Додаткове обводнення. Дизайн-ідея – пейзаж в інтер'єрі



Рис. 9. Драган М. Розробка дозвоільно-розважального комплексу для молоді.
Дизайн-ідея – Дерев'яні лабіринти



Рис. 10. Михайлова Т. Розробка центру взаємодії людини та тварини. Дизайн-ідея будівлі, що розчиняється в пейзажі

Розгляд студентських проєктів (Сарий К., Гранська К.) показав, що актуальним є виявлення центральної історичної вісі та структури парку. Водні елементи розглядалися авторами у існуючих межах та відновлених руслах. Середовищні композиції утворені навколо штучної води тощо.

В роботах Ву Мінлі, Алексеєнко К. застосовується додаткове наводнення, поєднання водойм та архітектури, утворення водно-архітектурних композицій. Михайлова Т., Драган М. концентруються на оновленні функцій різними засобами. Забезпечення взаємодії людей та тварин, залучення перспективного контингенту, утворення додаткових площ та зв'язків.

Висновки. Ретроспективний аналіз показав, що базовим елементом, якій визначає архітектурне середовище Дюківського саду є вода. В походженні парку визначальну роль відіграє наявність водної артерії в районі Балківської вулиці – річки, яка зараз є підземною та досі наповнює ставки саду. Для парку характерна та потребує підтримки трирівнева структура – нижній ярус вздовж вул. Балківської; середній – на похилому схилі зі штучними терасами, верхній – площина. Центральна алея зі сходами утворює стовбур композиційного каркасу парку. Бокові алеї пов'язують центральну вісь з озерами. Структурний каркас має бути збереженим, а нові функції локалізовані навколо історичних та нових водойм. Доцільним є відновлення підземного водойму та введення паралельного водного каркасу. Паркова архітектура може входити до системи шляхів та водойм, бути їх подовженням.

Література:

1. Тимофієнко В.І. Відродження Одеси. Архітектура повоєнного десятиріччя. Академія мистецтв України. Інститут проблем сучасного мистецтва. К. Музична Україна. 2006. 484 с.
2. Надлер В. К. К истории Дюковского сада. Одесса, 1892. 8 с.
3. «Змагання з водного поло в парку «Перемога». Фото Я. Левіта в газеті «Знамя коммунизма», 20 липня 1954 р.» Електронний ресурс: <https://topor.od.ua/datcha-park-i-mesto-dlya-vstavok-dvuh-sotletnyaya-istoriya-dyukovskogo/>
4. «Проект главного входа на областную сельскохозяйственную выставку, павильонов и благоустройства территории: Рисунки арх. Г. Топуза (фото из газеты, 1955 г.) На областной выставке достижений народного хозяйства в парке «Победа», 1960 р. Дюківський парк, фотограф І.В. Алексеєв, 1965» Електронний ресурс: <https://usionline.com/djukovskij-sad-istorija-i-sovremennost-odnogo-iz-starejshih-parkov-odessy-foto-video/>
5. Дюковский парк, 1980 г. Електронний ресурс: <https://topor.od.ua/datcha-park-i-mesto-dlya-vstavok-dvuh-sotletnyaya-istoriya-dyukovskogo/>