

## ПІДГОТОВЛЕНІСТЬ МІСТ УКРАЇНИ ДО КОМФОРТНОГО ЖИТТЯ ОСІБ З ІНВАЛІДНІСТЮ

Горова В.М., студ. гр. А-163

Науковий керівник – Олешко О.В., асистент (кафедра Дизайну архітектурного середовища, Одеська державна академія будівництва та архітектури)

**Анотація.** Архітектура – це не тільки про красу, хоча звісно, естетична складова завжди враховується, але в першу чергу задача зодчого полягає в створенні комфортного простору для усіх людей, які будуть ним користуватися. Кожна людина, незалежно від того, чи є у неї особливі потреби, має право безбар'єрно користуватися громадським транспортом, рекреаційними зонами і загалом всім міським середовищем.

**Актуальність.** Загальна частка осіб з інвалідністю в суспільстві, станом на 2020 рік в Україні становила близько 6% [1]. На жаль, цей відсоток значно збільшується кожного дня через повномасштабне вторгнення, і ми маємо приділити особливу увагу забезпеченню комфортних умов проживання як і цивільним особам, так і військовим, які постраждали в ході російської агресії. Мета безбар'єрного простору полягає не лише в забезпеченні фізичних потреб інклюзивних осіб, а й має вплив на їх психологічний стан і сприйняття себе в суспільстві.

Для створення безбар'єрного середовища треба розуміти людське різноманіття та що йому потрібно для безперешкодного користування простором [5]. Тут треба зазначити, що існують різні види безбар'єрності, такі як: фізична, інформаційна, цифрова, суспільна і громадянська, освітня та економічна. Ми детальніше зупинимось саме на фізичній безбар'єрності – це доступність громадського простору, будівель і споруд, а також транспорту та інфраструктури для всіх суспільних груп, зокрема людей з інвалідністю, батьків з дитячими візочками, людей похилого віку, людей з тимчасовим порушенням здоров'я та ін. маломобільних груп населення (МГН) [3]. Для забезпечення вільного пересування містом та його просторами МГН існують різні види рішень:

1. Універсальні рішення
2. Адаптаційні рішення
3. Небезпечні рішення

Універсальний дизайн базується на семи принципах:

1. Рівноправне використання
2. Гнучкість у користуванні
3. Просте та зручне використання
4. Сприймання інформації незалежно від сенсорних можливостей користувачів
5. Припустимість помилок
6. Низький рівень фізичних зусиль

7. Наявність необхідного розміру і простору при підході, під'їзді та різноманітних маніпуляціях, попри антропометричні характеристики, стан та мобільність користувача [2].

Універсальні рішення по суті є майже ідеальними для більшості груп населення з їх особливостями, але їх важко втілити в життя в умовах вже існуючої забудови. Такі рішення підходять більше для нового будівництва і простору навколо, але і тут є багато факторів, які впливають на використання такого дизайну, наприклад недобросовісність забудовника, відсутність органів регулювання та системи моніторингу і контролю, відсутність чітких рекомендацій в ДБН, недостатня кваліфікація фахівців у сфері доступності та ін. За неможливості побудови універсального дизайну, повинні бути враховані так звані доступні рішення. Доступність передбачає чіткі норми, затверджені органами державної влади, які регулюють проектування середовища, предметів чи послуг так, щоб ними могли користуватись як окремі маломобільні групи населення, так і населення в цілому чи окремі

служби (у випадках розрахунків доступності швидкої допомоги чи інфраструктурних об'єктів). Вони містять у собі конкретні параметри довжини, висоти, ширини та інших характеристик, що можна виміряти, та певні розрахунки [2]. Універсальний дизайн включає в себе доступність, але не всі доступні рішення є універсальними. Пандус є доступним рішенням для людей на кріслі колісному або батьків з дитячим візочком, але не є універсальним і має обов'язково дублюватися сходами наприклад для осіб з протезами нижніх кінцівок.

У ситуаціях, коли універсальні чи доступні рішення є неможливими, слід звертатися до адаптаційних або, як їх ще називають, до розумного пристосування. Розумне пристосування – внесення необхідних і доречних модифікацій і коректив, що не становлять непропорційного чи невиправданого тягаря для цілей забезпечення реалізації або здійснення можливостей особам з інвалідністю нарівні з іншими всіх прав людини і основоположних свобод. Розумним пристосуванням можуть бути допоміжні технічні засоби та механізми (переносні апарелі, пандуси, підйомні пристрої, механізми) [4]. Адаптація – це більше допоміжний засіб, який допомагає у вирішенні локальних проблем окремої групи населення і не забезпечує безбар'єрні маршрути.

Зважаючи на вищезазначене, можна зрозуміти, що існує безліч шляхів для досягнення безперешкодного міського простору, але на практиці в Україні вони грамотно застосовуються, на жаль, вкрай рідко. В житті ми частіше спостерігаємо небезпечні рішення, які роблять місто бар'єрним, недоступним і некомфортним для всіх людей. Реальне становище людей з інвалідністю зараз в Україні є вкрай плачевним. Багато українців з інвалідністю сидять удома, не відлучаючись звідти, обмежені в доступі до транспорту, охорони здоров'я, соціальних послуг та громадських закладів. В Україні продовжують застосовувати до осіб з інвалідністю підходи на медичних та благодійницьких засадах, а не на засадах прав людини й створення сприятливих умов для реалізації всіх прав людини однаковою мірою. Особи з інвалідністю в усьому своєму різноманітті стикаються з жорсткими викликами щодо рівної участі та рівних можливостей [1]. Виділимо основні проблеми доступності міського середовища: відкритий ґрунт, відсутність достатнього озеленення, неправильне або відсутнє освітлення, недостатня кількість рекреаційних зон, запарковані двори та тротуари, незручні зупинки громадського транспорту, відсутність тактильної навігації, неправильні пандуси та ін. (рис. 1 (а, б)).

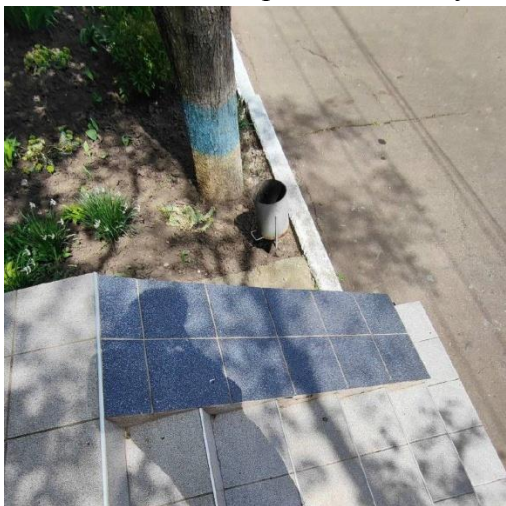


Рис. 1 (а). Неправильний та небезпечний пандус в м. Мала Виска, Кіровоградська обл.

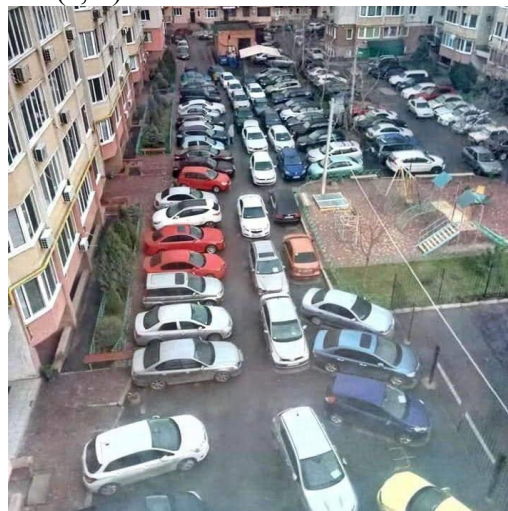


Рис. 1 (б). Запаркований двір в ЖК Райдужний, м. Одеса

**Висновки.** Існує багато шляхів досягнення безбар'єрного міського простору для різних маломобільних груп населення згідно їх потреб і особливостей які представлені як для нової, так і для вже існуючої забудови. На даний момент, міста України мають дуже низький рівень

інклюзивності, який погіршується ще більше у сільській місцевості. Переважна більшість будівель та споруд, об'єктів інфраструктури та громадського простору побудовані не за вимогами чинних державних будівельних норм, що пояснюється відсутністю чіткого контролю і моніторингу цих норм та санкцій за їх недотримання. Громадяни України з інвалідністю стикаються з безліччю перешкод в місті та не мають можливості самостійно вільно пересуватися, що обмежує реалізацію їх прав та свобод.

### Література:

1. Аналітична довідка ООН про інвалідність. Україна. URL: <https://ukraine.un.org/uk/165090-аналітична-довідка-оон-про-інвалідність> (дата звернення: 04.05.2023).
2. Альбом безбар'єрних рішень. Розділ 1 | Bcl.com.ua. Біг Сіті Лаб - Big City Lab | Bcl.com.ua. URL: <https://bcl.com.ua/albomrozdil1/> (дата звернення: 04.05.2023).
3. “Пропозиції щодо проєкту Національної стратегії зі створення безбар'єрного простору в Україні”, Громадське обговорення, проведене Кабінетом Міністрів України, 3 березня 2021, [https://www.minregion.gov.ua/napryamki-diyalnosti/bezbaryernist/nacjonalna-strategiya-zi-stvorennya-bezbaryernogo-prostoru-v-ukrayini/nacstrategy\\_bb/%20propozycziyi-kabinetu-ministriv-ukrayiny/?\\_cf\\_chl\\_tk=7LnCOOYGAEyI2zclSRjrnjaeriUncojIMXvnl5T8Y-1683214638-0-gaNycGzNDNA](https://www.minregion.gov.ua/napryamki-diyalnosti/bezbaryernist/nacjonalna-strategiya-zi-stvorennya-bezbaryernogo-prostoru-v-ukrayini/nacstrategy_bb/%20propozycziyi-kabinetu-ministriv-ukrayiny/?_cf_chl_tk=7LnCOOYGAEyI2zclSRjrnjaeriUncojIMXvnl5T8Y-1683214638-0-gaNycGzNDNA)
4. Державні будівельні норми України «Інклюзивність будівель і споруд. Основні положення. ДБН В 2.2-40:2018», с. 12, 2018, <https://dreamdim.ua/wp-content/uploads/2019/03/DBN-V2240-2018.pdf>
5. Дослідження доступності міських просторів | Bcl.com.ua. Біг Сіті Лаб - Big City Lab | Bcl.com.ua. URL: <https://bcl.com.ua/doslidzhennyadostupnosti/> (дата звернення: 04.05.2023).

УДК 531.1

## АЛГОРИТМ ЯК СПОСІБ НАДАННЯ ІНФОРМАЦІЇ

Гусейнов В.Х., студ. гр. ІСТ-203

Науковий керівник – Козаченко Т.О., к.ф.-м.н., доцент (кафедра Теоретичної механіки, Одеська державна академія будівництва та архітектури)

**Анотація.** Розглянуто можливості представлення алгоритмів. Продемонстровано на конкретному прикладі запис алгоритму розв'язку задачі на машині Тюрінга.

**Вступ.** До сих пір, попри зусилля дослідників, відсутнє єдино вичерпне суворе визначення поняття алгоритму. У загальному випадку зрозуміло, що алгоритм – це детермінована процедура, яку можна застосувати до будь-якого елемента певного класу символічних входів і яка для кожного входу видає через кінцеве число дій (кроків) відповідний результат своєї дії.

Алгоритми з позиції математики є суворими правилами розв'язування будь-якої задачі, а з позиції інформатики є центральною ланкою в ланцюзі модель-алгоритм-програма, то правильність алгоритмів є запорукою надійного функціонування комп'ютерних програм, достовірності результатів у вирішенні наукових і життєвих проблем та взагалі адекватного світосприйняття. Коротку просту програму можна написати безпосередньо з постановки завдання без попередньої розробки алгоритму. Однак реальну програму так само важко створити без алгоритму, як важко виготовити складну деталь без креслення.