

ПОВОЄННА ВІДБУДОВА РОТТЕРДАМА: ЗМІНА ОБЛИЧЧЯ МІСТА

Романова М.І., студ. гр. А-436

Науковий керівник – Яременко І.С., к. арх., доцент (кафедра Архітектури будівель та споруд, Одеська державна академія будівництва та архітектури)

Анотація. В статті розглянуто хронологію та наслідки післявоєнної відбудови нідерландського міста Роттердам, яке 14 травня 1940 р. було практично повністю зруйновано в результаті бомбардування німецькою авіацією, а також проаналізовано зміну особливостей (стилістики, функції, поверховості) забудови міста з початку ХІХ ст. до сьогодення.

Актуальність статті полягає в дослідженні світового, зокрема європейського, досвіду з відновлення крупних за площею та значенням міст в повоєнні часи, аналізі історії з метою визначити позитивні та негативні зміни і враховувати помилки архітекторів або вдалі містобудівні рішення під час відбудови України після здобуття нашої перемоги.

Хоча сьогодні Роттердам є великим європейським портом та розвиненим містом, на початку минулого століття він страждав від наслідків індустріальної революції: погана гігієна, дим, шум та стічні води, демографічний вибух, житлова проблема, жебраки. Своєю житловою та промисловою архітектурою місто зобов'язано активним місцевим підприємцям, які інвестували в найсучасніші технології, а також передовим голландським архітекторам, як, наприклад, з товариства De Stijl, зокрема її засновнику Тео ван Дусбургу. В 1920-х роках архітектори вірили, що їхня робота допоможе покращити житлові умови. Вони разом з бізнесменами і муніципальними службовцями почали створювати проекти і змінювати зовнішній вигляд міста протилежно до амстердамської школи та цегляному експресіонізму. Архітектор Якоб Ауд, один з чотирьох засновників групи De Stijl, вважав, що для архітектора так само важливо вчитися у мешканців будувати житло, як для мешканців вчитися в архітектора життю. Тодішні архітектори планували не лише простір, але й сценарії життя в ньому, зокрема для представників середнього класу [1].

У 1930-х роках в моду увійшла функціональна архітектура. Архітектори наступного покоління, зосереджені навколо групи De Opbouw, протиставлялися попередньому поколінню De Stijl. Провідним прикладом функціоналізму стала фабрика з виробництва тютюну, кави та чаю Ван Нелле (рис. 1), спроектована Яном Брінкманом, Леендертом ван дер Флугтом і Мартом Стамом у 1927 р. Надзвичайно функціональний інтернаціональний стиль з'явився в проєктах промислових і портових заводів, ексклюзивних вілл і громадських будівель, а також нових сталевих каркасних житлових багатоповерхівок, як, наприклад Bergpolderflat (рис. 1), за авторством Яна Брінкман, Леендерта ван дер Флугта, Віллема ван Тієна у 1932 р. Наприкінці 1930-х років проєкти в інтернаціональному стилі стали характерною рисою промислового міста, модернізуючи простір, не забуваючи про мешканців. Ще до руйнування міста архітектори мріяли про його перебудову [1].

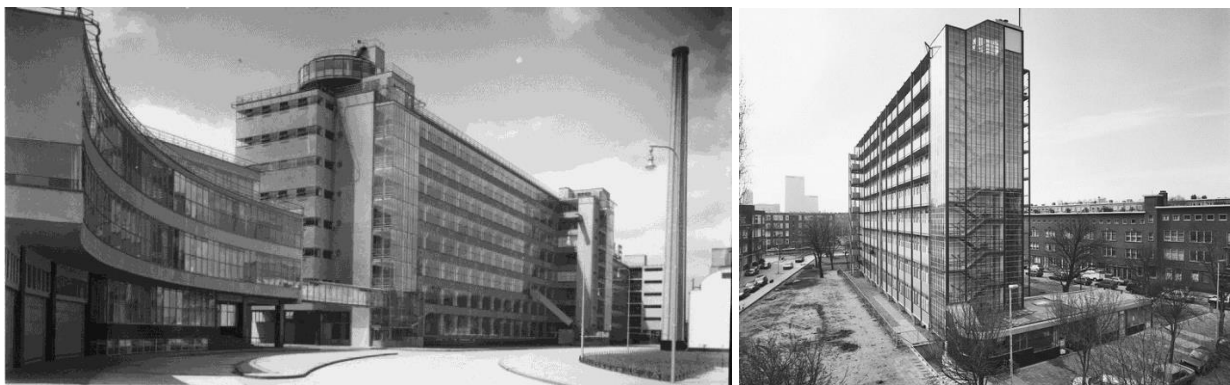


Рис. 1. Зліва направо: тютюнова фабрика Ван Нелле і житловий будинок Bergpolderflat

Бомбардування головного порту і промислового міста країни почалось 10 травня 1940 р., а вже 14 травня за чверть години було скинуто близько 97 тон бомб, після чого почалась пожежа. Це призвело до загибелі 850 осіб і знищення 2,5 км² міського центру, близько 80 000 людей залишилися без житла. 18 травня 1940 р. міська рада Роттердама доручила архітектору Віллему Герріту Віттевену розробити новий план міста. Швидкість реагування й розроблення плану реконструкції частково були викликані побоюванням, що будь-яка затримка може дозволити нацистам взяти відбудову у власні руки. Були розібрані руїни, демонтовані підземні комунікації (каналізація, водопровід, телефонні кабелі), врегульовані правові відносини з колишніми власниками землі та будівель [5, 6].

Поки традиціоналісти пропонували відтворювати історичне планування та обличчя міста, модерністи бачили шанс будувати міста майбутнього, про які мріяли до війни. Розробивши «головний план реконструкції Роттердама», Віттевен намагався знайти вирішення тогочасних проблем міста і забезпечити кращу циркуляцію транспорту широкими бульварами, вищу естетичну якість забудови, очищення міських нетрів, чіткі квартали і монументальні вуличні пейзажі, традиційні житлові будинки із двосхилим дахом. Єдиним збудованим під час війни проектом став житловий квартал з 5-6-типоверхових цегляних будинків із внутрішніми дворами та крамницями на перших поверхах (рис. 2). З липня 1942 р. і до кінця війни все будівництво в Роттердамі припинили [4-6].

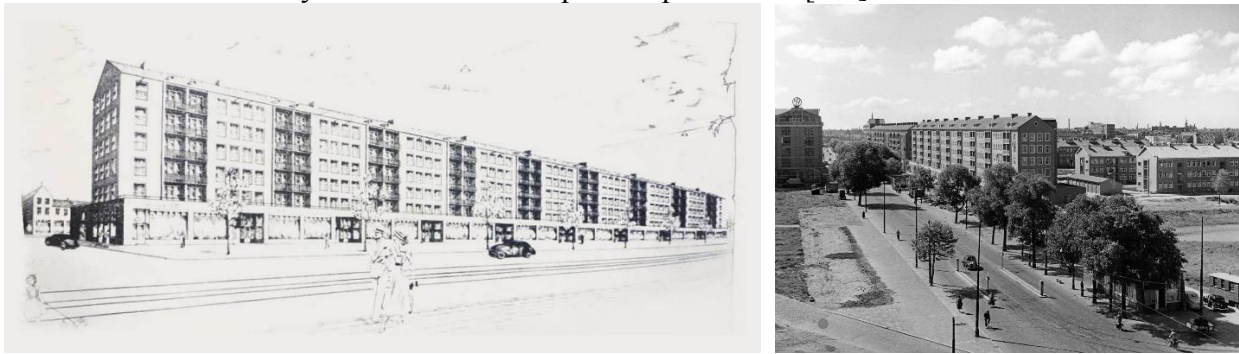


Рис. 2. Проект та реалізація житлового будинку Wereldhaven, архітектор Ян Вілс, 1943

Довоєнний Роттердам не відрізнявся красою і комфортом, тому було вирішено очистити центр від руїн і застосувати функціональне планування. Проводили різні заходи: закладали в землю палі нових будівель, відкривали пам'ятники, проводили виставки і лекції. Промисловці, політики, архітектори бажали відірватися від минулого, а Віттевен вже здавався недостатньо модерністом. Другий, названий «Базовим», план був створений за два роки Корнелісом ван Траа, помічником Віттевена. План ван Траа (рис. 3) мав структурований центр з гнучким наповненням. На першому етапі, у 1950–1960-ті рр., забудова складалася переважно з блокованих будинків, але з'явилися і багатоквартирні. «Базовий план» передбачав зоровий зв'язок між центром та рікою, ведучу роль займав бульвар Коолсінгел (рис. 3) [3-5].



Рис. 3. Базовий план Корнеліса ван Траа 1946 р. та бульвар Коолсінгел в 1945-1950-х рр.

Водночас, саме з цього етапу почалось розчарування в модерністських мріях, а в середині 1960-х рр. змінилися перспективи економічного росту. Призначений виключно для роботи центр вдень був повний людей, а ввечері й на вихідних ставав абсолютно пустим; перед початком й наприкінці робочого дня на дорогах виникали затори. Містяни вважали новий центр безплідним, знеособленим і безрадіним, бажали більше зелені і місць для відпочинку. У 1970-х роках архітектори почали враховувати інтереси роттердамців, деякі будинки епохи реконструкції були знесені й замінені сучасною архітектурою [2, 5].

Метою стало підвищення якості життя у центрі міста, збільшення кількості резидентів. Будівництво офісів мало поступитися місцем новим проектам житла і відновити втрачену після війни багатофункціональність, що призвело до призупинення будівництва всіх висотних будівель до середини 1980-х. Натомість центр став майданчиком для різних експериментів із малоповерховим житлом. Після перепланування бульвар Коолсінгел був засаджений рослинністю. Ніби банальні зараз рішення свого часу сприяли значному зсуву у містобудівній політиці. Після періоду стрімкого зростання темпи економіки почали знижуватися, і на початку 1980-х настав економічний спад. У порту Роттердама, який останні сто років був надійним оплотом економіки міста, кількість робочих місць швидко скорочувалася. Політичні діячі вирішили переглянути своє негативне ставлення до офісних будівель, в результаті чого в середині 80-х будівництво офісів відновилося [2].

В 1990-х рр. почався будівельний бум, поверх «Базового плану реконструкції» поступово наростав новий прошарок міської забудови. Нові хмарочоси заслонили собою будинки 60-х. Архітектура часів реконструкції поступилася місцем новим спорудам. Торгова галерея «Коопгоот» (рис. 4), побудована за проектом Джона Джерде, з'єднала торгову вулицю Лайнбан зі східною частиною центру. Роттердам намагався відповідати образу сучасної європейської метрополії, трансформуючись та розвиваючи характерні риси міського життя [2].



Рис. 4. Галерея Коопгоот в 1990-х та 2010-х рр.

З кінця XX ст. відбувається нова хвиля переоцінки післявоєнної архітектури. Символи довоєнного модернізму отримали нові функції: фабрика Ван Нелле тепер містить ексклюзивні офіси, родинна вілла Зонневельдів – частина експозиції Нідерландського архітектурного інституту [1, 4].

Сьогоднішній Роттердам являє собою колаж, зібраний з історичних будівель XV–XIX ст., модерністських індустріальних і житлових споруд початку XX ст., будинків доби реконструкції і сучасних всевітньо відомих об'єктів: вантового мосту Еразма (1996) за проектом Бена ван Беркеля (UNStudio); багатофункціонального будинку Markthal (2014) на ринковій площі поруч із реконструйованою Laurenskerk, бюро MVRDV; «вертикальне місто» De Rotterdam (2013), три 44-типоверхові башти на березі Мааса, бюро OMA [5].

В новому столітті місто та його мешканці втратили інтерес до широкомасштабних міських проєктів, стратегічного планування та обговорення силуету міста. Натомість людей почала хвилювати якість життя. Муніципалітет звернувся до послуг Яна Гейла, відомого голландського експерта із проєктування суспільних просторів. Якщо у 1950-х увагу приділяли зонуванню та вуличній мережі, то тепер – пішохідним потокам та суспільним просторам. У 2010-х з'явилися нові програми, які вплинули на розвиток громадських просторів Роттердама. З поглядів безпеки продуктів харчування, більша частина відкритого ринку на площі Бінненротте переїхала до критого ринку Марктхол (рис. 5). На думку Рема Колхаса з бюро ОМА, яскрава архітектура прямо пов'язана з вдалим відновленням після війни[2].



Рис. 5. Ринок Марктхол від бюро MVRDV зовні та зсередини

Висновки. Відновлення Нідерландів після Другої світової війни, пізніше назване «реконструкцією», охопило період із 1945 по 1968 рік. Роттердам зазнав найбільшої шкоди і тому змінився кардинальніше інших міст країни. Плани реконструкції передбачали модернізацію міста, а не його відбудову за колишньою схемою, а сам Роттердам в результаті пережив становлення, розквіт і занепад функціоналізму та інших модерністських течій: колишні авангардні схеми стали історією, частиною колективної пам'яті і потребували перегляду та змін. Ідеї 1940–1970-х рр. розв'язали одні проблеми, але породили інші. Серед невдалих рішень реконструкції можна виділити створення монофункційних зон, нестачу зелених просторів та місць відпочинку, тимчасове житло низьких стандартів для жебраків з нетрів в центрі міста, яке згодом перетворилось на постійне. Незважаючи на зазначені помилки, головне, що можна винести з історії відбудови Роттердама – розпочати створення плану відновлення якомога скоріше, прогнозувати потреби містян майбутнього, будувати нове, сучасне обличчя зруйнованих міст замість того аби намагатися повернути втрачене минуле, знаходячись в зовсім іншому історико-культурному контексті.

Література:

1. Mostowska M. City Policies and Avant-garde of Architects. Rotterdam – an Example of Prewar Modern Architecture. [Електронний ресурс] — Режим доступу: <https://rb.gy/16sdz>
2. Van der Hoeven F. Deconstructing Rotterdam's modern city centre. [Електронний ресурс] Режим доступу: <https://rb.gy/9oet6>
3. Малич К. Відновлення міст у Нідерландах після Другої світової війни: питання пошуку ідеального образу міста та його реконструкції. Архітектон: звітка вузів № 46 – 2014, 15 с. [Електронний ресурс] Режим доступу: <https://rb.gy/yfwlzw>
4. Малич К. Нідерландський функціоналізм 1940–1960-х років та романтична традиція модернізму. [Електронний ресурс] Режим доступу: <https://rb.gy/otxf4>
5. Ошемкова К. Нове серце Роттердама. Післявоєнна реконструкція зруйнованого міста. [Електронний ресурс] Режим доступу: <https://rb.gy/wue0f>
6. Козлова К. «Повоєнне тимчасове житло мало відрізнялося від концтаборів»: Історик про відновлення Роттердама після Другої світової. [Електронний ресурс] Режим доступу: <https://rb.gy/1xdl3>