

СТРУКТУРНО-КОМПОЗИЦІЙНИЙ АНАЛІЗ СЕРЕДОВИЩА ДЮКІВСЬКОГО САДУ М. ОДЕСА

Чуйко К.І., студ. гр. А-436

Науковий керівник – Тюрікова О.М., к.п.н., доцент (кафедра Дизайну архітектурного середовища, Одеська державна академія будівництва та архітектури)

Анотація. Стаття присвячена аналізу композиційної структури Дюківського саду в м. Одеса та потенціалу її розвитку. На підставі графоаналітичного методу проаналізовано креслення території: ситуаційну схему, опорний генплан, геопідоснову, студентські проекти. Було визначено природний та планувальний потенціал, встановлено ієрархію та характеристики структуроутворюючих компонентів композиції парку.

Актуальність. Проблеми аналізу композиції пам'яток історико-культурної спадщини виходять на перший план у зв'язку із тим, що Одеса включена в охоронний регіон ЮНЕСКО. У зв'язку з руйнуванням та занепадом багатьох територій України, культурні, історичні, планувальні, художньо-дизайнерські традиції потребують аналізу, розповсюдження та всебічної підтримки. Було підготовлено багато студентських проектів, присвячених проблемі, проте досі не знайдено оптимальне вирішення – те, що поєднає історичну традицію та сучасні інновації. Це зумовлює актуальність визначення підходів до розвитку композиційної структури саду на підставі різноманітних методів (графоаналітичних, арт-методів та ін.).

Об'єкт – композиційна структура середовища Дюківського саду м. Одеса..

Предмет – засоби виявлення перспективних напрямків розвитку композиційної структури Дюківського саду м. Одеса.

Мета – виявити перспективні напрямки розвитку структури Дюківського саду за допомогою графоаналітичних методів.

Завдання: - охарактеризувати композиційну структуру Дюківського саду як історико-культурного об'єкту, визначити значущі фактори та традиції;

- дослідити вихідну проектну документацію та пропозиції студентів щодо розвитку структури Дюківського саду м. Одеса;

- застосувати графоаналітичний метод для аналізу структури саду та визначення перспектив її розвитку.

Дюківський сад (рис. 1) – пам'ятка історико-культурної спадщини Одеси. Був розбитий архітекторами Бамштейном і Шарнопольским в 1810 р. у резиденції Дюка де Рішельє. Має форму, наближену до прямокутної (450м x 550м), площею 27,75 га; обмежується вулицями Маловського з північної сторони, Балківською зі східного боку, Розкидайлівською з південного боку і залізною дорогою із західного боку. По вул. Балківській здійснюється інтенсивний рух. З боку Маловського – двосмуговий рух і трамвайні залізничні колії. Головний вхід на територію розташовано з боку вул. Балківської, існує ряд додаткових другорядних входів з вул. Маловського, Розкидайлівської та ін. Парк має трьохрівневу структуру: нижня частина вздовж вул. Балківської, середня – на схилі зі штучними терасами, верхня – площинна. Від головного входу веде центральна алея – сходи, від якої відходять бокові алеї (рис. 3). Головна алея-сходи приводила на велику центральну площу з великим кам'яним павільйоном і ще кількома будівлями за ним, призначення яких змінювалося в різний час. Зліва від входу розташовано великий ставок (200 x 50 м) з острівцем, який живиться від прісного ключа, що впливає зі схилу. Праворуч від входу був ще один ставок – поменше (80 x 50 м) овальної форми, штучного походження з маленьким острівцем [2]. На рис. 2 відображені вихідні природні умови та розташування ділянки в системі міста.

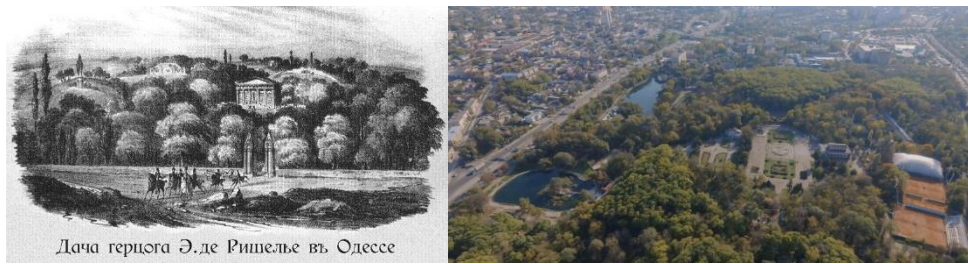


Рис. 1. Сучасний та історичний вигляд Дюківського саду



Рис. 2. Ситуаційна схема та геоїдоснова Дюківського саду



Рис. 3. Опорний генплан та структурна схема зв'язків Дюківського саду

Структурно-композиційний потенціал може бути представлений таким чином:

1. Центральна вісь. Має презентативний та розподільчий характер, входить до системи історичної складової композиції парку. Окрім парадної функції, що формує враження від парку (Маленький Версаль), несе функції інформації, орієнтації, забезпечує етапи сприйняття тощо.

2. Розподільчий вузол на центральній вісі – базова точка відліку, що слугує для розведення загального потоку відвідувачів у 3 напрямках вперед до головного композиційного вузла: центральній площі, вправо та вліво до водойм. Вісь має нерегулярне окреслення, повторює ландшафтні риси, йде майже паралельно вул. Балківській. Веде в потенційні зони родинного відпочинку та рекреаційно-розважальну – до озер.

3. Озера відіграють роль природних доміант парку та утворюють змістовний трикутник з ансамблем центрального майданчику.

4. Розподільчий вузол 2. Фіксує теж три напрямку руху, але має чітке геометричне рішення: від точки на центральній вісі до верхніх кутів території. Утворюється певна виделка, яка фланкує центр та забезпечує можливість сюжетно-змістового розвитку просторової ситуації. Потенційно має функціонал виставковий, міських масових заходів тощо.

5. Лінійні діагональні вісі з існуючими та потенційними точками відліку руху та зміни його напрямку, виводять відвідувачів на усі чотири кута території. Це короткий зв'язок транзитно-розподільчого характеру.

6. Прогулянково-з'єднувальна кільцева вісь існує для збирання вражень від середовища, подовження руху, поєднання лінійних тем. Існує явний потенціал подвоєння кільцевої осі, що сприятиме наближенню середовищних дій до центру та розподілу функцій на внутрішні та зовнішні від кільця [4].

Вісь поєднує майже усі зони парку, може забезпечити різний темп та характер руху (пішохідний, електротранспорту, гужовий тощо).



Рис. 5. Проект Сарій К. з облагородження Дюківського саду

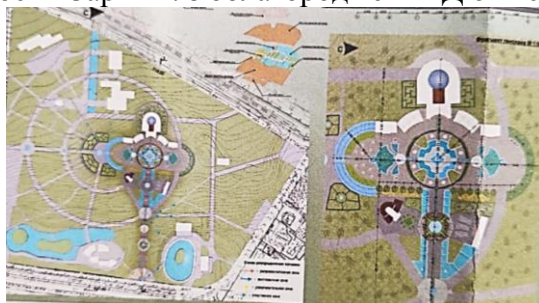


Рис. 6. Проект Сарій К. Виявлення центральної осі парку. Акцентування та розвиток історичної структури

Висновки. Таким чином, графоаналітичний метод дозволив виокремити базові структурні елементи композиції парку, перспективи її розвитку. Встановити тип та ієрархію композиційних вісей та зон, виокремити природний та планувальний потенціал. Студентським проектом проілюстровано цінність історичної спадщини та можливість її підтримки сучасними засобами. Подальші дослідження можуть бути присвячені активізації емоційно-образної складової за допомогою арт-методів.

Література:

1. Тимофієнко В.І. Відродження Одеси. Архітектура повоєнного десятиріччя. Академія мистецтв України. Інститут проблем сучасного мистецтва. К. Музична Україна. 2006. 484 с.
2. Надлер В.К. К истории Дюковского сада. Одесса: Одесский вестник, 1892. 8 с.
3. Кирпичников А.И. Прошлое и настоящее Одессы: издание Одесской Городской Аудитории Народных чтений ко дню столетнего юбилея г. Одессы (1794–1894) / А.И. Кирпичников, А. И. Маркевич. Одесса : типография Л. Кирхнера, 1894. 48 с.
4. Електронний ресурс «Дача, парк и место для выставок: двухсотлетняя история Дюковского» – <https://topor.od.ua/ru/datcha-park-i-mesto-dlya-vstavok-dvuhstletnyaya-istoriya-dyukovskogo/>