

СЛОВ'ЯНСЬКА МІФОЛОГІЯ В СУЧАСНІЙ КЕРАМІЦІ

Жукова Е.Г., студ. гр. ОМ-314

Науковий керівник – Герасимова Д.Л., доцент (кафедра Образотворчого мистецтва, Одеська державна академія будівництва та архітектури)

Анотація. Предметом дослідження стали особливості бачення потойбічного світу у слов'янській міфології та сакральне значення мистецтва кераміки, а також визначається ефективність мистецтва як інструменту популяризації. Метою роботи є популяризація культурної спадщини народів, що проживали на території України у VI-VIII століттях та відображення ідей світоустрою слов'янської міфології через призму сучасного мистецтва кераміки.

Вступ. Міфологія давніх слов'ян відображає багато аспектів культури, вірувань та світогляду українського народу. Нажаль, ми наразі володіємо невеликою кількістю достовірної інформації, адже вивчення слов'янської міфології почалось тільки в середині XIX століття, однак доступні нині дослідження безперечно мають велику культурну та історичну цінність. Вивчення міфології є необхідним для розуміння засад української культури та збереження коду нації.

Мистецтво як інструмент популяризації. Мистецтво виступає потужним інструментом популяризації ідей, цінностей та соціальних питань, адже має багато способів впливу. З них варто виділити такі як візуальне враження, що привертає увагу глядача та сприяє виробленню рефлексії, здатність викликати емоційну зв'язаність з глядачем, стимулювання дискусій, сприяння створенню відкритого діалогу та взаєморозуміння між різними культурами, етносами та поколіннями, а також культурну трансформацію, що дозволяє знаходити нові підходи та бачити нові перспективи.

Першим виникло яйце чи курка? Міфи давніх слов'ян мають різні версії та інтерпретації. Існує безліч міфів про створення світу, переважна частина яких розповідає про виникнення світу з хаосу або внаслідок протистояння божественних сил. Однак мене зацікавив міф, який відповідає на питання, що стало причиною безлічі філософських дискусій: що виникло першим, яйце чи курка? Народи, що населяли Галичину та Буковину стверджували б, що яйце. Про це говорить міф про «Яйце Всесвіту» або «Світле Яйце». Згідно з цією легендою, на початку існував лише абсолютний хаос, з якого сформувалось і виникло велике яйце, що містило в собі потенціал всього існуючого, розколовшись на три частини, яйце утворило три світи *Правь* – верхній світ богів та праведних душ, *Явь* – світ земний, світ людей і всього живого, *Навь* – нижній світ, світ демонів та грішників [2]. Цей міф відображає природу еволюції, уявлення про те, що все починається з примітивного стану, згодом розвиваючись і перетворюючись, що в сукупності зі зрозумілістю художнього образу та символізмом надихнуло обрати форму яйця за основу керамічного панно.

Чому кераміка? Кераміка є важливою складовою культурної спадщини давніх слов'ян, що надала археологам певного розуміння побуту та культури народів тих часів. Кераміка використовувалась як в побуті, зокрема як посуд або світильники, так і в релігійних обрядах, виконуючи роль сакральних ємностей чи тотемів. Саме мистецтво кераміки сповнено сакрального змісту, воно об'єднує у собі всі чотири стихії: глина, як елемент землі, що замішується з водою, готовий виріб висушується на повітрі і згодом обпікається у вогні [1]. Відомо також і те, що в багатьох релігіях світу існують міфи про створення людей з глини, і давні слов'яни не є виключенням. Як приклад можна навести міф про те, як богиня Рожаниця, або як її ще називають Мати-Земля, створила людей з глини. Враховуючи всі культурні та історичні аспекти, мистецтво кераміки, що й нині залишається одним з основних напрямків декоративно-прикладного мистецтва сучасності, стає зрозумілим чому саме воно було обрано для досягнення мети даного проекту.

Рай, пекло, символи. Перейдемо безпосередньо до розробки ескізу та тлумачення зображених образів та символів. Сюжетом роботи стала одвічно актуальна тема потойбічного життя, раю та пекла. Слов'янська міфологія має певні особливості трактовки даного сюжету, як і більшість сюжетів, він має багато версій, в даному проєкті було обрано за основу міфи про небесні шляхи, що вели до раю та пекла. Отже, центральним елементом панно виступає Чумацький шлях. Виникає питання: чому саме ця сукупність зірок? Справа в тому, що Чумацький шлях, або Божа дорога, за віруваннями давніх слов'ян є дорогою, якою ходить сам *Всебог* – вищий бог, що вирішує долі всього світу. Давні слов'яни вважали, що Чумацький шлях перетинає небо посередині: одна частина веде грішні душі до пекла, а друга – праведні душі до раю, що народи на території України називали *вирій*, від чого й походить фраза «Птахи відлітають у вирій», адже вважалось, що птахи та змії відправляються туди зимувати поміж гілок та коріння *Дерева Життя* [3]. З цієї ж причини Чумацький шлях також називають Журавлиною дорогою, якою птахи летять до теплих країв. В творі Чумацький шлях представлений в образі змія (рис. 1), оточеного слов'янськими рунічними символами, що символізують зірки, тіло змія прикрашає орнамент із 12 символів, що позначають 12 місяців року у слов'янському календарі, символізуючи колообіг життя (рис. 2).

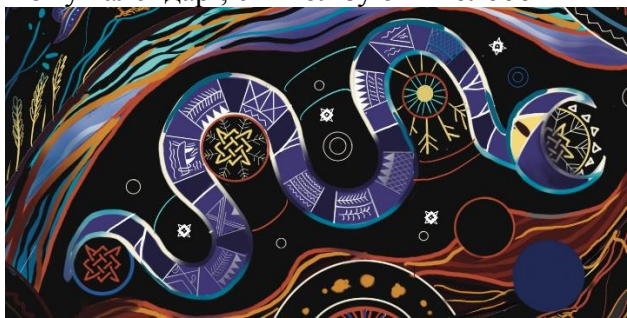


Рис. 1. Центральний елемент панно «Шляхи небесні», автор Еліна Жукова



Рис. 2. Слов'янський календар

Верхня частина панно зображає *вирій*, в центрі зображено богиню *Ладу* – одну з головних богів слов'янського пантеону, богиню гармонії, порядку, плодючості та добробуту, що також часто виступала посередницею між живими та загибленими [2]. Позаду богині зображено *Дерево Життя*, поміж гілок якого спочивають праведні душі та птахи (рис. 3). Обабіч центрального фрагменту верхньої частини представлені міфічний птах *Алконост* – житель *вирію*, провісник щастя (рис. 4); та зозуля із золотим ключем від воріт *вирію* (рис. 5).

В нижній частині панно, що зображає пекло, в протизагагу образам *вирію* представлений бог *Ний* – володар пекла, що втілює в собі страшні покарання, що чекають на грішників, він є суддею померлих та провідником душ на той світ [4]. За описами представленими в різних міфах його уявляли кремезним грізним старцем, що восідає на гранітному троні (рис. 6).

В протиставлення *Алконосту*, сцена пекла зображає птаха *Сіріна* – вісника світу мертвих, втілення темної сили (рис. 7); образу зозулі протиставлений ворон – птах, що не відлітає у *вирій* взимку та є посередником між світом мертвих та світом живих (рис. 8).



Рис. 3. Центральний фрагмент верхньої частини панно «Шляхи небесні», автор Еліна Жукова



Рис. 4. Алконост



Рис. 5. Зозуля



Рис. 6. Ний, володар пекла, фрагмент панно



Рис. 7. Сірін



Рис. 8. Ворон

Загальний сюжет панно являє собою відображення культурної спадщини давніх слов'ян, зображаючи при цьому як широко, так і маловідомі художні образи слов'янської міфології, що стимулює обговорення, порівняльний аналіз художніх образів та сюжетів з паралелями в інших культурах світу і таким чином не тільки популяризує обрану тему, а й доводить ефективність мистецтва, як інструменту популяризації (рис. 9).



Рис. 9. Ескіз керамічного панно «Шляхи небесні», автор Еліна Жукова

Висновки. На наочному прикладі даної роботи було продемонстровано можливість актуалізації та популяризації культурної спадщини давніх слов'ян через мистецтво. Висвітлення міфологічних образів через мистецтво дозволяє не лише зберегти та відновити забуті аспекти культури, а й стимулює нові дослідження та обговорення. Мистецтво як метод популяризації має великий потенціал у залученні широкої аудиторії та сприяє збереженню та відродженню національної ідентичності.

Література:

1. The Book of symbols/ Reflection on archetypical images – Tashen Slovakia.2010
2. Александр Гейштор. Слов'янська міфологія – Кліо Київ.2024
3. Нестор Літописець. Повість Минулих літ – Центр навчальної літератури Київ. 2020
4. Олексій Кононенко. Українська міфологія. Духи, персони, обряди – Фоліо Харків. 2023.