

використанням легкого і міцного сталювого каркаса і великих віконних площин. Така архітектура створювалася в тісній співпраці з інженерами і була, в першу чергу, індустріальним будівництвом. З вражаючою сміливістю архітектори, прагнули освоїти чисті форми, в яких конструкція і архітектура об'єднані в ціле.

В кінці 20 століття з'явилося напрям для приватного житлового будівництва, назване новою класичною архітектурою. На відміну від малобюджетних котеджів, в будівництві неокласичних особняків витриманий ідеал пропорцій, матеріалів і методів традиційної архітектури колишніх стилів і напрямків. У 21 столітті подібне будівництво отримало небувалу популярність і вкотре змінило архітектурний пейзаж американського передмістя.

Література:

1. Коптева Г.Л. Конспект лекцій з курсу «Історія мистецтв, архітектури та містобудування»: середини XIX – початку XX ст. (для студентів 4 курсу денної форми навчання напряму підготовки 6.060102 – «Архітектура» спеціальності – «Містобудування»). Харк. нац. акад. міськ. госп-ва. – Х.: ХНАМГ, 2012 – 157 с.

2. Крижановська Н.Я., Смірнова О.В. Конспект лекцій з дисципліни «Архітектура житлових будівель» (для студентів освітнього рівня «магістр» спеціальності 191 – Архітектура та містобудування. Архітектура будівель і споруд). Харків. нац. ун-т міськ. госп-ва ім. О. М. Бекетова. – Харків : ХНУМГ ім. О. М. Бекетова, 2017. 104 с.

3. Архітектура США середини XIX - початку XX ст. [Електронний ресурс]/ Режим доступу: http://um.co.ua/1/1-8/1-89526.html#google_vignette

4. Житлова архітектура середини 19 поч XX ст. [Електронний ресурс]/ Режим доступу: <https://studfile.net/preview/5265228/page:7/>

УДК 725

СУЧАСНА АРХІТЕКТУРА БАНКІВСЬКИХ БУДІВЕЛЬ

Зелінська В.В., студ. гр. А-441

Науковий керівник – Малащенко В.О., к.арх., доцент (кафедра Архітектури будівель та споруд, Одеська державна академія будівництва та архітектури)

Анотація. Центральні банки світу з'являлись за різних обставин та в різний час. Загалом їхня поява була пов'язана з тим, що грошові системи переставали бути простими, а економіки стрімко зростали на хвилі перших промислових революцій. Обходитися без допомоги національного фінансового регулятора ставало дедалі складніше. У статті розглянуті різні приклади сучасних банків. Проаналізовано їх архітектурно-планувальне рішення та архітектурне середовище. Освітлюється розширення функцій та повноважень державних банків, завдяки чому вони виділились у спеціалізовані будівлі для надання відповідних послуг. Нові будівлі банків будуються унікальними та з використанням сучасних конструкцій та екологічних матеріалів.

З розвитком технічного прогресу, людина поступово приходить до моделі робочого простору, який не тільки спрямований на працю, але і враховує потреби робітників, сприяє їх комфорту, безпосередньо впливає на ефективну працездатність. Усі повинні отримати своє унікальне робоче місце, залишаючись при цьому згуртованою командою.

Банківська система України в умовах сучасних економічних відносин відіграє дуже важливу роль в зростанні добробуту держави та якості життєдіяльності суспільства. Структура банківської системи України знаходиться в постійному динамічному розвитку. З'являються нові банки, вводяться нові операції, розширюється їх спектр, удосконалюється обслуговування клієнтів.

Розвиток торгівлі, промисловості, сільського господарства сприяв поживленню товарно-грошових відносин. У XV ст. поширювався продаж товарів у кредит, під заставу, з'явилися векселі, набуває популярності укладення торгових контрактів та віддання землі в оренду. Задля високої конкурентоспроможності кожний банк намагається забезпечити найзручніше комплексне обслуговування для населення, підприємств та організацій, як тих хто вже користуються їхніми послугами, так і для потенційних клієнтів, які можуть бути залучені до обслуговування в майбутньому [1]. Аналіз іноземних референсів, їх адаптацію та трансформацію під впливом розвитку сучасних інформаційних технологій, соціальних змін, потреб суспільства тощо, є актуальним і своєчасним для подальшого розвитку.

Прикладом є будівля Федерального резервного банку Сіетла, побудована в 1913 р., вікно у минуле міста, яке зазвичай характеризується прогресивною, далекоглядною культурою. Коли Мартін Селіг купив нерухомість на державному аукціоні в 2014 р., він прагнув оновити її для сучасного використання, зберігаючи ці історичні зв'язки (рис. 1).

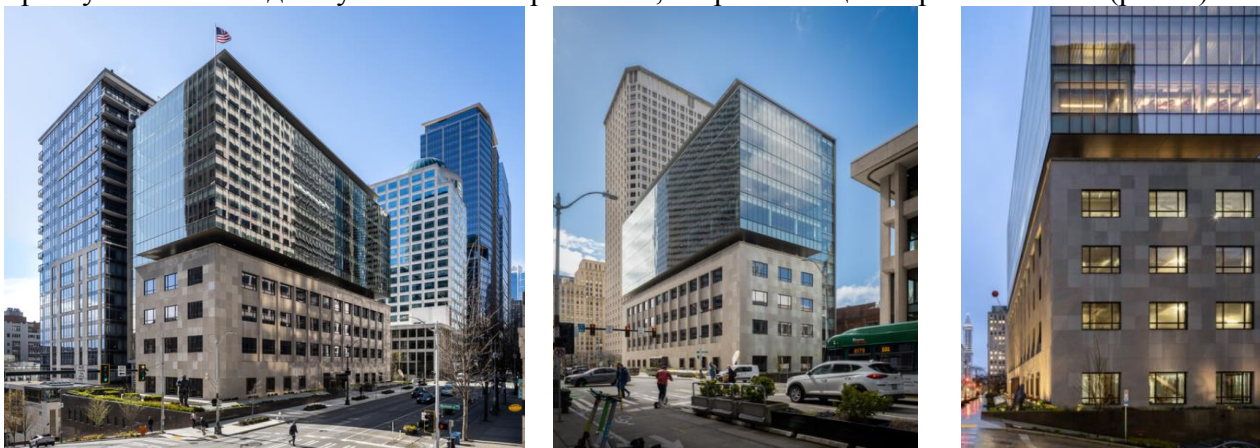


Рис. 1. Будівля Федерального резерву / Perkins&Will

Сіетльській студії Perkins&Will було доручено оживити культову кам'яну коробку за допомогою сучасного доповнення та нових зручностей, що є особливо складною місією, враховуючи статус пам'ятки [2].

Також, ще один цікавий приклад збереження старого будинку за допомогою нової архітектури та через створення посилання як з точки зору пам'яті місця, так і старої маси, якої більше не існує. Знадобилося кілька років викликів і суперечок з роботодавцем, щоб переконати їх не будувати додаткові поверхи над будинком (рис. 2). Привертають незвичайні пропорції цього невеликого шматка землі. Неправильна геометрія разом із слідами старої споруди, включаючи контури старої вілли та пандус, були останніми ознаками того, що колись там було [3].

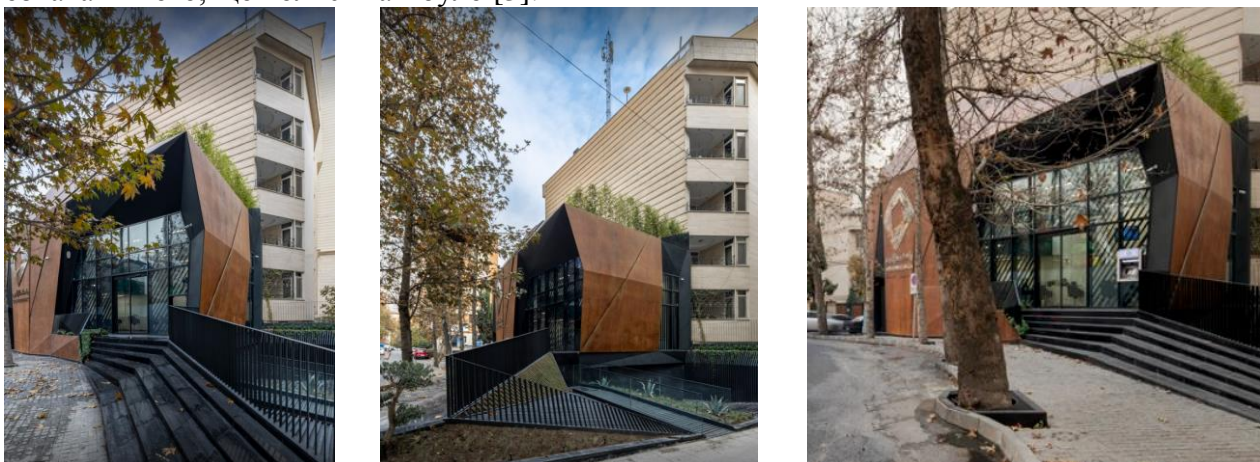


Рис. 2. Зображення з різних сторін будівлі Карафарін Банк / NextOffice

Будівництво лише півтораповерхового будинку може додати проекту таку цінність, що варто забути про додаткові поверхи. Для організації внутрішніх просторів і архітектурних

частин ми використовували мезонінні поверхи, скатний дах в інтер'єрі, відкриті сходи та зелений відкритий балкон, щоб об'єднати архітектурні характеристики будинку з офісними приміщеннями, утримуючись від загальних адміністративних приміщень [3].

Чудовий громадський центр в районі Футянь, центральний район Шеньчженя. З точки зору міського дизайну, передбачає, що через загальний дизайн і розвиток двох сторін, «спільний зал» повинен бути побудований як вхід у центрі ділянки.

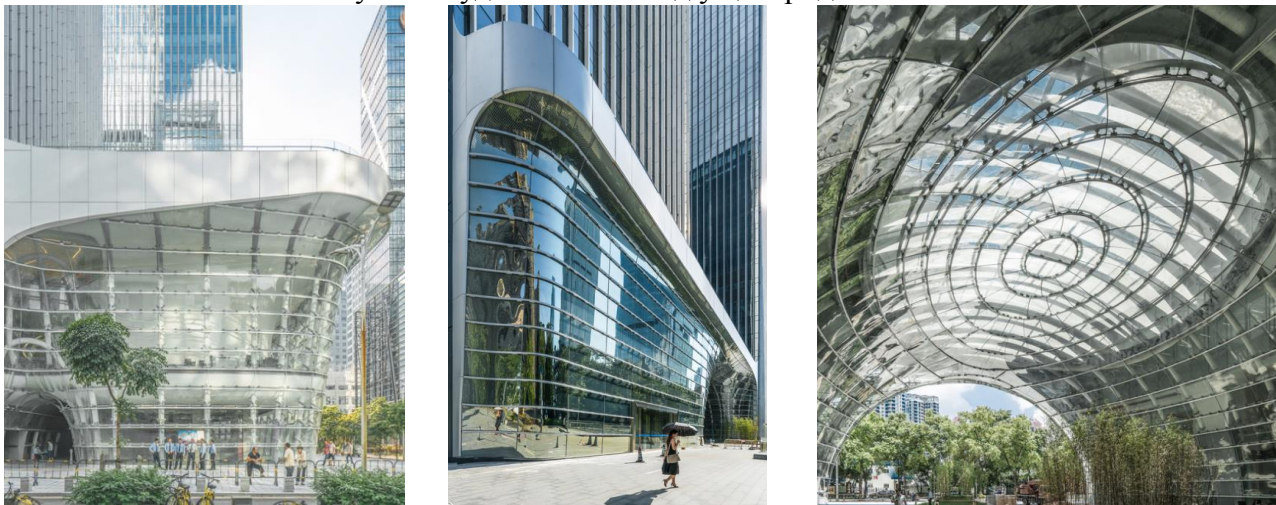


Рис. 3. Зображення з різних сторін будівлі CDB Bank & Minsheng Bank Financial Building / ZHUBO DESIGN

Для двох фасадів в якості основного елемента прийнято вертикальні затінювальні жалюзі, але жалюзі закручені на 45° у верхній частині башти та в кутах, які отримують найбільше сонячного випромінювання. Довжина довша, ніж вертикальна частина, і її ефект затінення кращий. Завдяки повороту прості лінії затінення створюють драматичний ефект. Незважаючи на те, що будівля подіуму має велику кількість вигнутих поверхонь, ми все ж розробили стандартну систему вузлів, яка адаптується до будь-якої форми та будь-якого кута установки скла. Конструкція, яка нагадує механізм «шестерні», який поглинає структурні характеристики «навісної стіни одиничного типу», разом значно покращує ефективність конструкції.

Висновки. Завдяки аналізу іноземних джерел, ми зробили певні висновки стосовно інноваційних матеріалів у сучасних фасадних рішеннях та комфортні умови для здійснення своїх фінансових питань населення, а також вписувались в навколишнє середовище та прикрашали міста. Таким чином, банки повинні постійно розвиватись та забезпечувати максимальне наближення своїх послуг до клієнтів, модернізувати обладнання, а також поліпшувати їх візуальний вигляд, приділяючи підвищену увагу естетизації зовнішнього та внутрішнього простору будівель. Важливо відмітити, що банки ведуть постійну роботу по запровадженню нових інструментів, методів та способів обслуговування своїх клієнтів.

Література:

1. Методичні вказівки до виконання проекту/ Основи проектування адміністративних будівель. Банки. Офіси/ОДАБА, Одеса, 2016р.
2. Federal Reserve Building / Perkins&Will [Електронний ресурс]/Режим доступу: https://www.archdaily.com/1011994/federal-reserve-building-perkins-and-will?ad_source=search&ad_medium=projects_tab
3. Karafarin Bank / NextOffice [Електронний ресурс]/Режим доступу: <http://surl.li/tmydb4>. CDB Bank & Minsheng Bank Financial Building / ZHUBO DESIGN [Електронний ресурс]/Режим доступу: <http://surl.li/tmycu>
5. China Merchants Bank, Shenzhen / China Architecture Design & Research Group [Електронний ресурс]/Режим доступу: <http://surl.li/tmycf>