

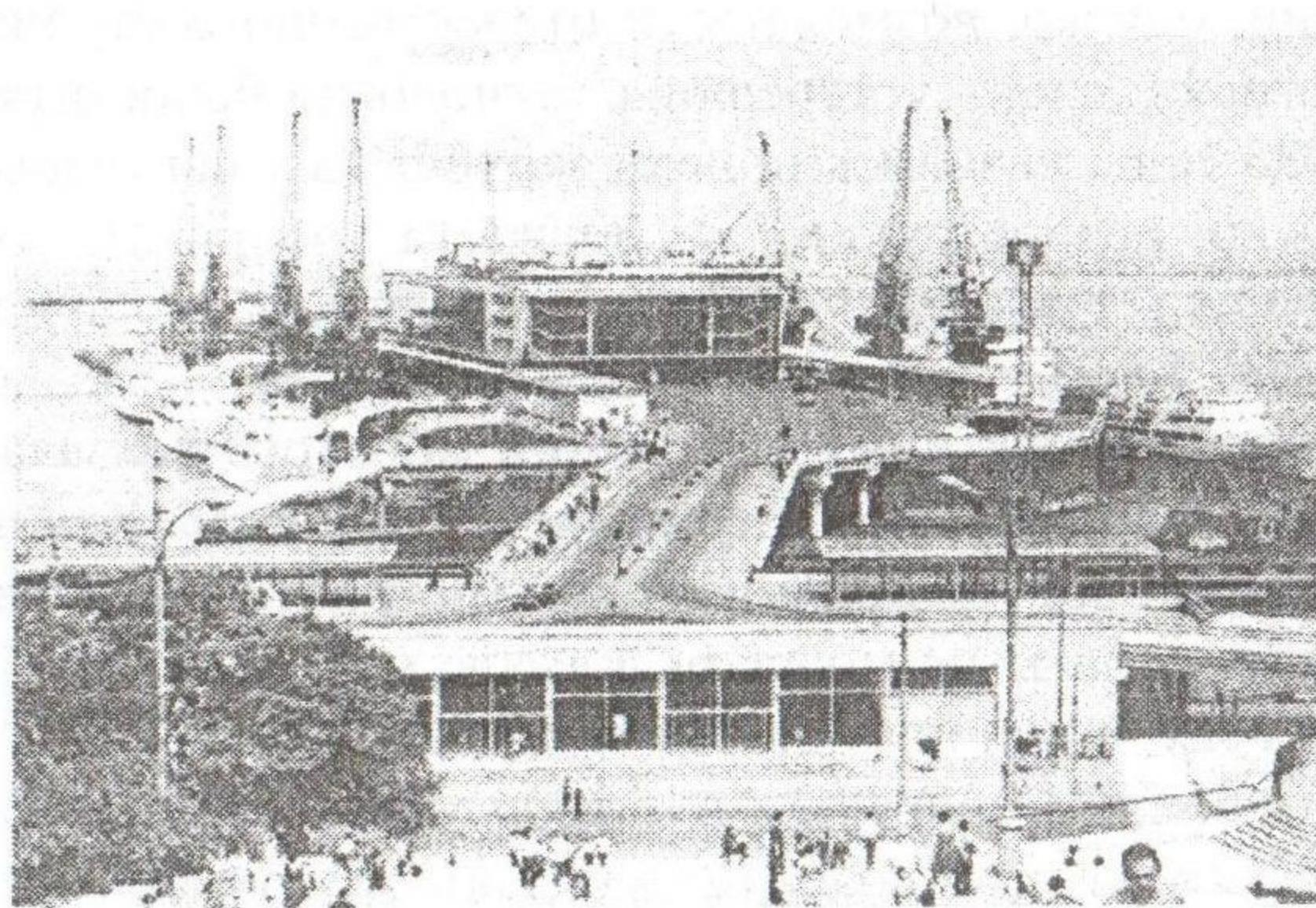
РЕТРОСПЕКТИВА ИННОВАЦИЙ ПРИ ФОРМИРОВАНИИ ОДЕССКОГО МОРСКОГО ВОКЗАЛЬНОГО КОМПЛЕКСА

Подмазко Г.Е. (Одесская государственная академия строительства и архитектуры, г. Одесса)

Исследуются тенденции развития морского вокзального комплекса как нового типа распространяющегося современного общественного сооружения. Такая практика проектирования и строительства зданий морских вокзалов в последние десятилетия характеризуется значительным разнообразием, что порождает ряд проблем, которые нуждаются в дополнительных исследованиях.

Анализ мирового опыта проектирования в городах со сложившимся историческим обликом убеждает, что появление построек, даже самых неожиданных, нетипичных и не вписывающихся, на первый взгляд, в традиционную градостроительную концепцию, продиктовано не столько удовлетворением амбиций архитекторов, сколько, в первую очередь, духом того места, где они воздвигнуты. И с течением времени такие объекты, как правило, становятся органично неотъемлемой частью городской среды и ее архитектуры.

Одесский порт – один из крупнейших региональных центров в Черноморской береговой системе Украины.



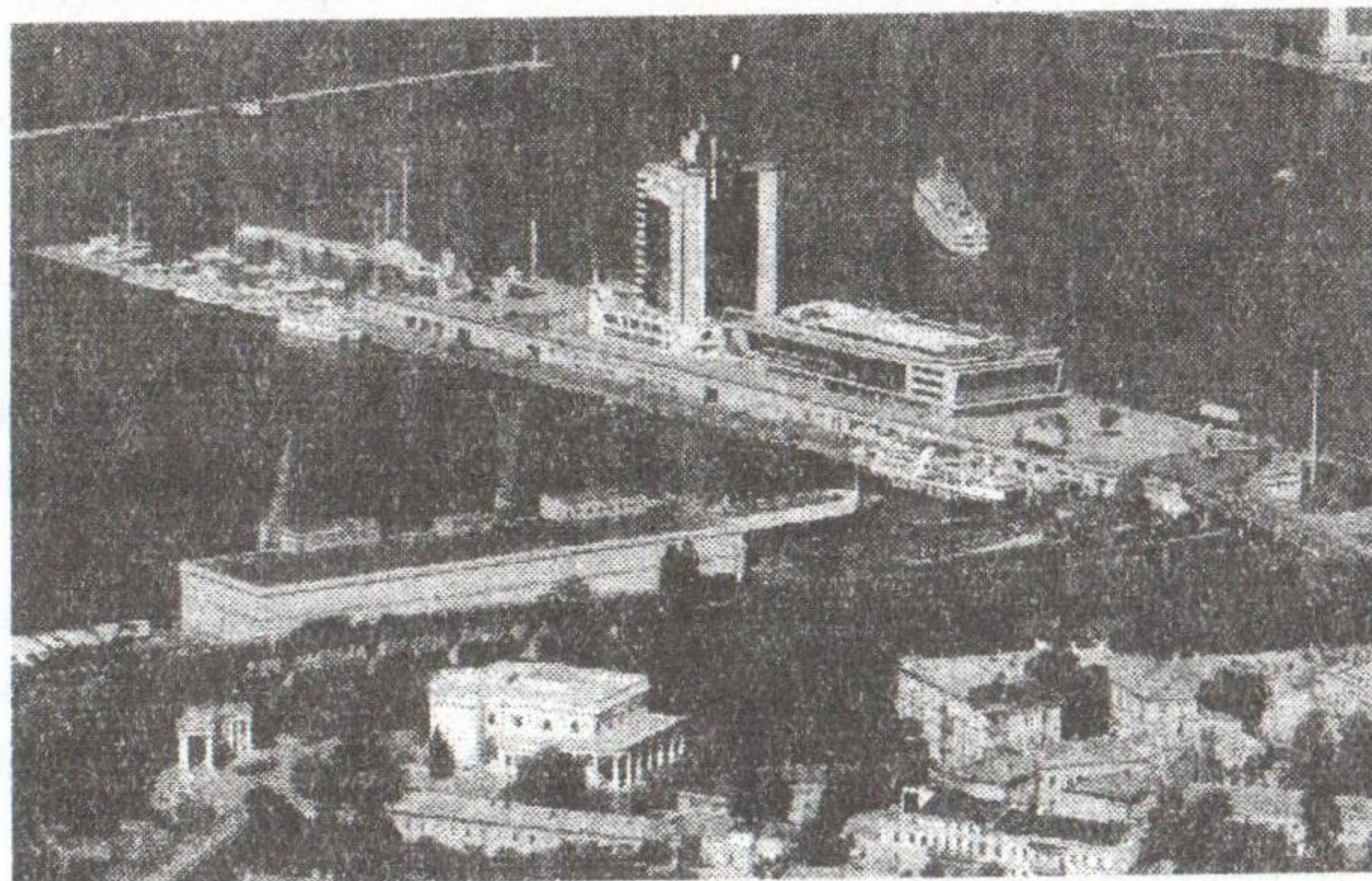
Морской вокзал в Одессе был запроектирован арх. В. Головиным, В. Кремляковым, А. Шайкисом (Черноморпроект 1962-1965 гг.). Это

крупное сооружение вместимостью 1250 пассажиров было построено на новом молу по оси знаменитой Потемкинской лестницы. Мол вытянут в сторону моря на 420 м и имеет ширину около 110 м. Основная идея проекта – полное разделение грузовых и пассажирских операций по вертикали. Весь первый этаж был отведен под грузовые склады и обслуживался не только автомобильными, но и специально подведенными железнодорожными путями. Перекрытие складов образовывали обширную платформу-подиум, на которой размещается морской вокзал. Его объем около 34 тыс. м³. Он состоял из трехсветного вестибюля, пространственно объединенного с операционным залом, к которому примыкали ресторан, кафе и другие обслуживающие помещения. Предусматривались подъезды автомобилей непосредственно к входам вокзала. Посадка пассажиров в суда производилась с уровня пассажирской платформы по передвижным трапам длиной 18 м без спусков на уровень грузовой набережной. На момент окончания строительства в 1968 году это был лучший комплекс морского вокзала на Черном море. За этот проект авторский коллектив ЧерноморНИИпроекта был удостоен премии Совмина СССР. Однако, все в нашей жизни подвижно в реке времени, все изменчиво. Исчезал класс грузопассажирских судов, появились круизные линии. В этом проявились новации общественного развития того времени. И с приходом «перестройки» возникла настоятельная потребность приема и обслуживания в несколько раз большего числа иностранных туристов. К началу 90-х годов реконструкция морского вокзала представлялась уже неизбежной.

Время поставило весьма высокую планку качества намечаемой реконструкции, однако, возможности отечественного строительства еще находившегося в плену устаревших технологий были ограничены. Начиная с 1988 года, начались поиски зарубежных партнеров способных решить задачи реконструкции на должном уровне. По этой причине, рассматривались предложения ряда итальянских, индийских и западногерманских фирм. Одесским морским портом – заказчиком, разработка эскизного проекта реконструкции морского вокзала, была поручена главному архитектору ЧерноморНИИпроекта Калинину В.Н. и договоренность с зарубежным партнером-строителем была достигнута. Строительные работы на морском вокзале начались в 1991 и завершились в 1994 году, в дни празднования 200-летия Одессы.

В здании вокзала более чем вчетверо увеличилась площадь международного сектора, что позволило создать современный уровень обслуживания пассажиров внутренних и международных линий, улучшить условия работы служб паспортного контроля и таможни, более эффективно использовать существующие площади. Кроме собственно

пассажирских помещений морского вокзала были предусмотрены два ресторана, несколько баров, небольшой отель, представительства туристских агентств и банков, магазины. Общая площадь реконструированных и вновь построенных помещений морвокзала 19400 м².



Принципиально новым объектом в составе пассажирского комплекса Одесского порта стал храм Св. Николая Мирликийского – покровителя странствующих (общая площадь 780 м²). храм имеет выразительный архитектурный облик, удивительную полифоническую акустику и располагается над морем, на 17 причале Нового мола. Благодаря современному прочтению архитектурных церковных канонов и использованию простых и динамичных пластических форм, а также прогрессивных отделочных материалов, храм удачно вписался в окружающую архитектурную среду и вызывает чувство умиротворения и гармонии. Он был построен в память Свято-Николаевской церкви, уничтоженной в 30-х годах, которая находилась на месте входного павильона пассажирского комплекса, напротив Потемкинской лестницы.

Следующий этап реконструкции (1995-1996 гг.) позволил из части свободных складских помещений Нового мола создать концертно-выставочный зал, общей площадью более 4300 м².

Просторный, со свободной планировкой и зенитными фонарями необычной формы, с рядом оригинальных элементов интерьера, зал предоставляет хорошие возможности творчества дизайнерам при подготовке инсталляций различных мероприятий. Оборудованный современной световой техникой зал получил всестороннее признание в качестве одного из наиболее привлекательных мест проведения самых разнообразных акций и наиболее престижных и значительных международных выставок Юга Украины.

Строительство в составе комплекса двух изогнутых в пространстве транспортных съездов и обустройство паркингов значительно улучшило условия хранения транспорта и исполнение работ грузовой таможней.

В течение 1997-1998 гг. было выполнено строительство яхтенного комплекса на новом молу, единственного в своем роде на то время, способного обеспечить яхтсменам комплекс услуг международного уровня, имеющего два больших ангара для хранения малых и средних яхт. Эффективное решение входного дворика, образованного серией отражающих море зеркальных плоскостей, необычные уголки лаконично решенных интерьеров, европейское качество отделки – вот характерные черты этого объекта. Общая площадь реконструированных и вновь отстроенных помещений яхт-клуба – 4350 м².

В 1998 году часть свободных складских помещений Нового мола была реконструирована в «Морскую художественную галерею», которая получила признание среди деятелей искусства и граждан разных стран. В ее залах, общая площадь которых составляет 980 м², проводятся международные художественные выставки и конкурсы.

В реконструкцию комплекса вошло также строительство отеля международного класса и монорельсовой дороги, соединяющей пассажирский комплекс с Приморским бульваром, центром города. Благодаря переменам морской вокзальный комплекс признан базовым круизным центром и превратился в один из наиболее привлекательных общественных центров южного региона Украины.

В настоящее время пассажирский комплекс способен одновременно принимать на причалах общей длиной 1370 м пять теплоходов. Глубина порта вблизи причала варьируется от 9.5 до 11.5 м. фарватер и портовые сооружения позволяют принимать теплоходы длиной 272 м. Современный дизайн и техническая оснащённость Одесского пассажирского терминала ставят его в один ряд с аналогичными комплексами Европы и крупнейших портов мира.

Выводы: Архитектурное пространство нововведений всегда имело и имеет свою временную составляющую.

Инновации зависят:

- от уровня развития архитектуры в стране на данном этапе;
- от экономических возможностей общества;
- от характера потребностей морских терминалов.

1. Голубев Г. Е., Анджелини Г. М., Модоров А.Ф. Современные вокзалы. - М.: Стройиздат, 1967. - 205 с. 2. Константин Ильницкий. Морской выбор Украины. Журнал «Порты Украины», 12/2006.