

ГИГАНТСКИЕ ВОРОТА ОДЕССЫ

Закорчемный Ю.О., Триль А.Н. (*Одесская государственная академия строительства и архитектуры*)

Каждый день мы проходим по улицам Одессы мимо многочисленных зданий-памятников архитектуры и в суете современного мира просто не успеваем оценить то, что подарили нам великие зодчие. Какую часть «старой» Одессы не возьми, а каждое здание, каждое сооружение представляет собой индивидуальную и неповторимую в своем представлении конструкцию и исполнение.

А ведь спустя столько лет очень тяжело представить, каким образом, без современных технологий и материалов был возведен тот или иной объект.

Наверное, ни один из жителей нашего города, не сможет даже представить себе, как часто он ступал на известные Потемкинские ступени....И действительно известные, потому что наша прославленная лестница вошла в десятку лучших лестниц Европы.

Гигантская лестница была спроектирована в 1825 году архитекторами Франческо Боффо, Авраамом Мельниковым и Потье, а построена в 1837—1841 инженерами Уоптоном и Ю. Морозовым. Князь Воронцов распорядился построить лестницу в подарок своей жене Елизавете, она стоила городу 800 тыс. рублей. Лестница построена «на том месте, где была тропинка», как утверждал одесский старожил Михаил Дерибас.

По замыслу устроителей, гигантская лестница должна была достойно увенчать бульварный ансамбль с морской стороны, дабы судам, входящим в одесский порт, представить Одессу наиболее величественней. Ради этой цели из городской казны было с течением времени потрачено около миллиона рублей. Лестница составляет одну из наиболее ценных частей архитектурного ансамбля Приморского бульвара. Более того, глубина замысла, вложенного в это сооружение, органическая связь огромного каменного массива с окружающим пейзажем и планировкой, большое мастерство в создании его величественного и строгого облика – все это делает гигантскую лестницу Одессы одним из лучших памятников архитектуры первой половины XIX века...

«Лестница построена будет из здешнего крупного шутового камня, на 9-ти поперечных арках, постепенно уменьшающихся в вышине, от

бульвара к морю, и пересекаемых тремя продольными сводами, косвенно понижающимися с набережной... Самые сходы лестницы будут состоять из 200 ступеней, разделенных девятью площадками на десять отделений, каждое в 20 ступеней. Ступени и площадки покрыты будут твердыми триестскими плитами. Вдоль, по сторонам лестницы, ступени будут ограждены каменными боковыми парапетами. Эта лестница доставит весьма большое удобство для пешеходного сообщения между бульваром, набережною и гаванями» так о еще не построенной лестнице писала газета «Одесский вестник» от 26 мая 1837 года, рисунок 1 [1].

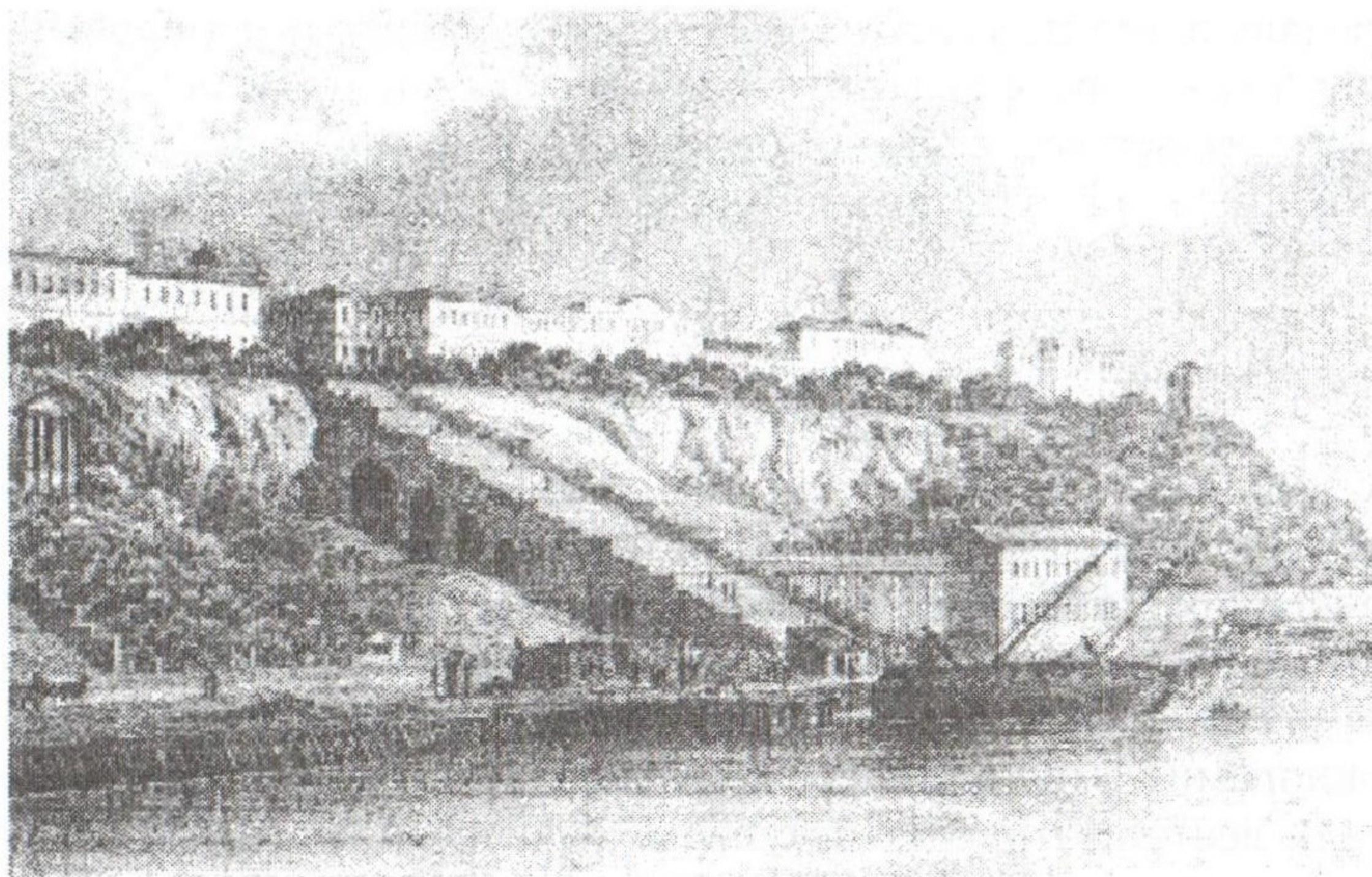


Рис.1. Вид Одессы со стороны Купеческой Пристани.
1850-ег.г. Гросс Франц.

Специалисты издавна называют Одессу "букетом инженерно-геологических неприятностей", поскольку здесь имеют место быть все без исключения негативные явления, связанные с инженерной геодинамикой, в том числе — оползни, осовы, просадки, крип и прочие. В свою очередь, эти явления обусловлены специфической стратиграфией, то есть, выражаясь непрофессионально, послойным строением почвы, и гидрогеологией, то есть наличием подземных вод на различных уровнях. Приморский обрыв, к каковому прилегает Потемкинская лестница, представляет собой как бы стандартный одесский стратиграфический разрез: наверху — тонкий почвенный слой, под ним — лесовидные суглинки, ниже — красно-бурые глины, которые подстилает

мощный слой известняков (из них и построен весь старый город), а они, в свою очередь, лежат на голубоватых глинах, известных в просторечии как "кил" — заменитель мыла. Так вот, большинство неприятностей происходит по той простой причине, что при смачивании суглинки и глины основательно меняют свои физико-механические свойства, в частности, объем. Замачивание же неизбежно, коль скоро подземные воды заведомо не дренированы. Строительство же Бульварной лестницы вдвойне осложняло то обстоятельство, что подземные воды как раз и выходят на поверхность в приморских обрывах: как говорят гидрогеологи, эти воды тут "разгружаются" в море.

Все эти непростые обстоятельства авторы идеи, да и самого проекта поначалу вовсе не учитывали. И поэтому полное игнорирование инженерной геологии привело к изнурительному долгострою. Строительство шло из рук вон скверно: бесконечные обвалы, локальные оползни, потоки воды препятствовали проведению работ, а то и сводили их на нет.

Если прибегнуть к несколько гипертрофированной иллюстрации, характеризующей конструкцию Бульварной лестницы, можно говорить о том, что это, по существу, мост — наклонный пешеходный мост, связывающий высокое плато с морским берегом. И сооружалась лестница как мост — многоарочный, на разновысоких опорах-быках. Согласно уточненному проекту Уптона, этот массивный блок из местного известняка опирался на мощные деревянные сваи, "каменные столбы" и прорезался тремя продольными и девятью поперечными сводчатыми коридорами. Эти-то поперечные галереи образовывали на боковых гранях лестницы представительные каменные аркады. Разница в ширине верхнего и нижнего маршей (21,7 и 13,4 метра) создавала эффект перспективы, усиливала ощущение масштабности. Сперва лестница вела непосредственно к морю, но в дальнейшем, после устройства насыпной набережной, восемь нижних ступеней утонули в грунте. Таким образом, возникали проблемы не только "вверху", но и "внизу": узкий пляж был не самым лучшим основанием для такого сооружения, ибо не мог препятствовать абразии, то есть волновому воздействию на основание склона. Пришлось не только искусственно наращивать пляж, но и подпирать приморский обрыв отсыпками огромного количества грунта [2].

Колоссальный каменный массив лестницы гармонично увязан с живописными откосами обрыва, напоенными зеленью, а также с сооружениями, препятствующими оползням и обвалам кромки бульвара (рис. 2). Особенно впечатляют мощные подпорные стены и контрфор-

сы на месте нынешнего детского парка, которые строились вместе с лестницей в начале 1840-х гг. [3]

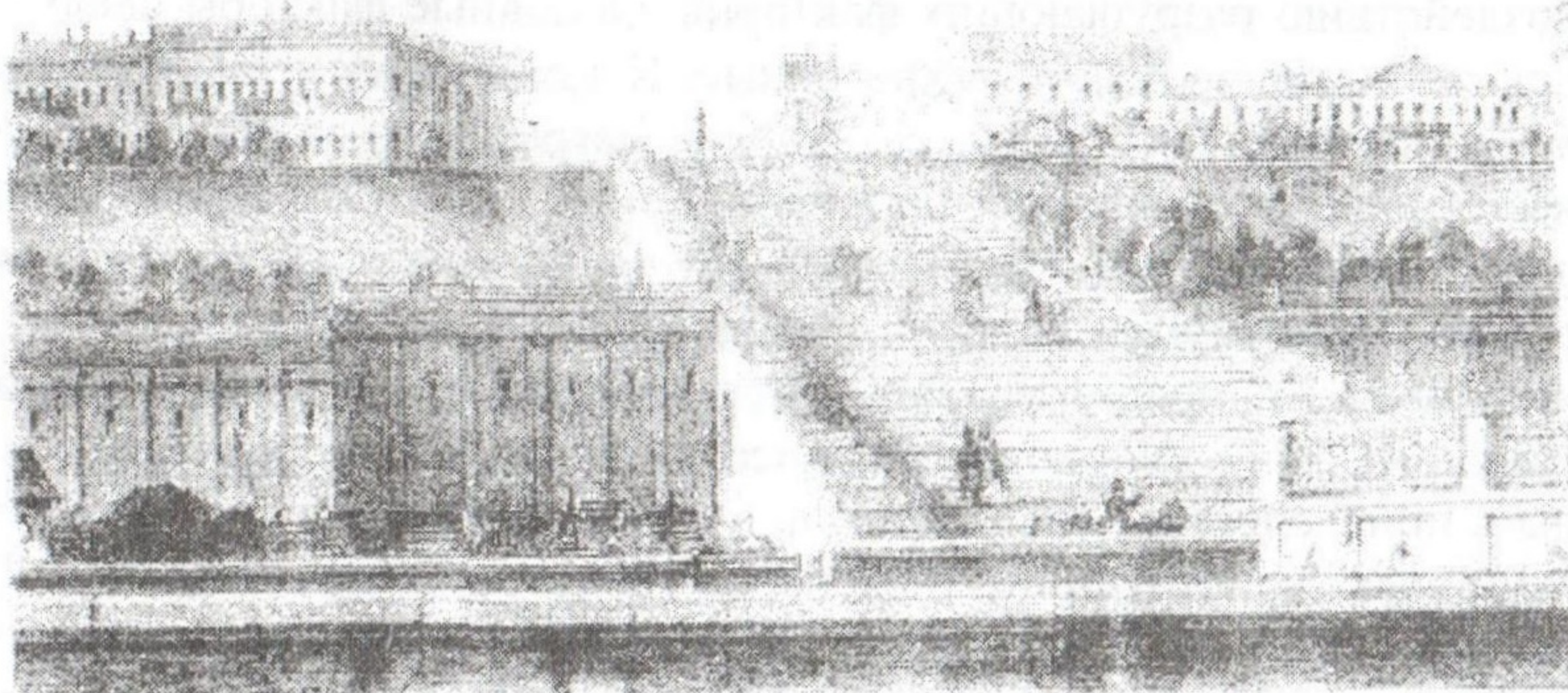


Рис.2 Бульварная лестница 1860-е г.г. Неизвестный Художник

Сначала ее ступени и площадки были покрыты плитами из зеленовато-серого камня-песчаника, доставленного в Одессу из Триеста. С течением времени камень выветрился и изнашивался, а лестницу постепенно разрушала эрозия, и в 1933 году песчаник был заменен розово-серым гранитом, а площадки были покрыты асфальтом [4].

Кстати, «Гигантской», правда, говоря сугубо об ее размерах, лестницу называл посетивший Одессу Марк Твен: "Вниз к гавани спускается гигантская каменная лестница — в ней двести ступеней, каждая пятидесяти футов длиной, и через каждые двадцать ступеней — просторная площадка. Это великолепная лестница". Так он писал об одесской достопримечательности в романе «Простаки за границей» [5].

В прошлом году был открыт заново отстроенный фуникулер, на котором можно прокатиться с бульвара почти до Морвокзала. Опорной стене Приморского бульвара около двух сотен лет. Построили ее из самого распространенного в наших краях строительного материала — ракушечника. Материал красивый, но не долговечный. В последние годы разрушительные процессы приобрели угрожающие масштабы.

Вот только по-прежнему мало удовольствия доставляет отдыхающим зрелище раскинувшегося по обе стороны от трассы Пионерского парка. Долгие годы его территория больше походила на свалку. Да к тому же опорная стена, поддерживающая Приморский бульвар, начала катастрофически разрушаться. Мусор худо-бедно убрали, но ворох проблем от этого меньше не стал [6].

Выводы

В течение всего времени существования лестница подвергалась воздействию разрушающих факторов. Основные факторы следует разделить на природные и техногенные. К техногенным относятся разрушение подпорных стенок, увеличение нагрузок из-за большого потока населения. К сожалению, не в наших силах изменить влияние природных сил и препятствовать им, но вот техногенное влияние мы можем свести к минимуму. Но если же природные факторы неизбежны, и мы не можем им препятствовать, то техногенные мы можем предотвратить. Для этого необходимо провести обследование состояния лестницы с привлечением специалистов в области строительных материалов, каменных конструкций, инженеров-геологов, гидротехников. После полного обследования состояния лестницы, необходимо разработать проект и реконструкции нашего замечательного памятника архитектуры и истории.

Литература

1. <http://www.1tvrus.com/forum/viewtopic.php>
2. Олег Губарь. Потёмкинская лестница - разорительный долго-строй? <http://tikva.odessa.ua>
3. “Одесса. Архитектурно-исторический очерк”. Киев: “Будівельник”, 1983г.
4. “Архитектура Одессы”. Одесса-1967г.
5. <http://www.odessitka.net/content/view/144/137/>
6. <http://www.glasweb.com/index.php/default/5603>