

АТЛАНТЫ И КАРИАТИДЫ В АРХИТЕКТУРЕ СТАРОЙ ОДЕССЫ

Раллев А.Б., профессор

Одесская государственная академия строительства и архитектуры

Тел. (0482) 732-18-01

Аннотация – В научной работе тезисно излагаются многолетние наблюдения автора тех зданий старой Одессы, которые несут на себе элементы синтеза искусств в архитектуре, в частности, скульптуры. Рассматривается скульптурная пластика в форме антропоморфных рельефов в архитектуре Одессы (2-ой половины XIX – начала XX вв.), - так называемых, атлантов и кариатид.

Ключевые слова – атланты, кариатиды, синтез скульптуры и архитектуры, эпоха Итальянского Возрождения, итальянское барокко, модерн в архитектуре, тектоника скульптуры атлантов и кариатид.

Проблема исследования. Заключается в научном обобщении тех закономерностей и условий, которые привели к явлению «очеловечивания» фрагментов городской архитектуры, и в частности, включения скульптурных изображений атлантов и кариатид в архитектуру старой Одессы.

Цель работы. Раскрыть и осветить характерные особенности формирования декора в архитектуре старой Одессы на примере скульптуры атлантов и кариатид.

Задачи работы. На ряде примеров памятников архитектуры старой Одессы представить научную версию использования мифологических персонажей – атлантов и кариатид – в скульптурном исполнении, а также выявить их архитектурно-художественное и функциональное назначение.

Атланты и кариатиды – это один из художественных элементов в архитектуре, который рассматривается как одно из средств или приемов архитектурно-художественного решения. В архитектуре зданий и сооружений нового времени эта скульптурная декорация получила широкое применение на рубеже XIX –XX вв. – в период архитектурного модерна и эклектики. Этот временной пояс охватывает, в частности, все города России, так как Россия дореволюционная развивалась в фарватере общеевропейских вкусов и архитектурно-художественных идей.

Попытки увековечить красоту человека в архитектуре путем скульптурно-пластических приемов имеют глубокие исторические корни.

Так, в Древнем Египте еще в XV в. до н.э. появляются каменные изваяния сфинксов с человеческим лицом. Иногда этот лик повторяет черты царствующей особы – фараона. Человекоподобные (антропоморфные) изображения Древнего Египта встречаются в колоннах и пилонах Среднего и Нового Царств (XXII – XVII вв. до н.э. и XVI – вв. до н.э.). Это барельефные изображения воинов, либо человеческих ликов богини Гатор в дворцовом ансамбле царицы-фараона Хатшепсут. В скальном храме Рамзеса II в Абу-Симбеле (XIV – XII вв. до н.э.) по обе стороны входного портала были установлены каменные статуи сидящего фараона, высота которых достигает 22 м.

Среди древнейших приемов «очеловечивания» каменных опор следует отметить возведение входных портиков во дворцах Сиро-Хеттской державы начала I тысячелетия до н.э. Так, скульптурные столбы портала дворца-храма Канары в Телль-Халафе (Ближний Восток, Сирия) представляют собой базальтовые изваяния воина-укротителя хищных животных. Антропоморфные изваяния здесь еще относительно примитивны и статичны.

Антропоморфные изображения часто встречаются и в архитектуре древних народов Доколумбовой Мексики. Индейцы-тольтеки, майя и другие народы возводили опоры с чертами воинов-працететелей (храмовая пирамида Утренней звезды в Толлане, XII в.; Храм Воинов в Чичен-Ице, XIV в.).

Высокохудожественное решение задачи мы находим в архитектуре Древней Греции, где вся ордерная система пронизана идеей воплощения человека-образа в архитектурной тектонике. Уже в период архаики (VIII-VI вв. до н.э.) дорическая колонна с каннелюрами олицетворяла складки ниспадающих одежд, а массивность колонн напоминала строй воинов. Даже составные элементы греческой колонны созвучны образу человека (ствол колонны – туловище, капитель – голова). Уже в храмах периода архаики возводились святилища с входным портиком, который украшался колоннами-кариатидами. Кариатида – греческое слово, которое происходит от «кора». Кора – это древнегреческое наименование стоящей женской статуи, задрапированной в длинную одежду. Статуи кор характерны для ионической и аттической скульптуры VI – начала V вв. до н.э. Кариатида, таким образом – это колонна или пилястр, изображающие женскую фигуру. Классическим примером кариатид является портик храма Эрехтейон в афинском акрополе (V в. до н.э.). Кариатиды Эрехтейона были изваяны из пантелийского мрамора с высокохудожественным исполнением. Именно они стали объектом подражания во всем мире. Их создание относится к периоду высокой классики искусства Древней Греции и является к мировым шедевром древности.

Атлантами в архитектуре являются скульптурные изображения мужской фигуры, которая зрительно несет на себе нагрузку балкона, эркера или других конструктивных элементов. Понятие «атлант» связано с греческой мифологией, согласно которой древнее божество – Атлант – отличалось мощной силой. Победенный богами Олимпа Атлант был вынужден поддерживать небосвод. Изображение Атланта, как и других божеств древнегреческой мифологии, неоднократно являлось объектом воплощения в архитектуре (как, например, на метопах храма Зевса в Олимпии, около 460 г. до н.э. – скульптор Фидий).

Микеланджело Буаноротти, создавая гробницу папы Юлия II, включил в ее композицию динамическую фигуру атланта, который изображен в ту минуту, когда по воле богов он превращается в скалу.

В крупнейших центрах России портики с атлантами появляются еще в XVIII столетии. Так, портик атлантов в столичном Эрмитаже явился отражением высокохудожественной идеи, шедевром петербургской архитектуры конца XVIII в. Богатейшее убранство интерьеров и фасадов императорских дворцов XVIII века не обходилось без горельефов в виде полуобнаженных фигур атлантов и кариатид (пригородные дворцы Петербурга и Москвы).

Однако в массовом строительстве жилых и общественных зданий архитектурно-художественный декор в виде скульптурных изображений атлантов и кариатид распространяется только во второй половине XIX века. Этому способствовало увлечение классицизмом эпохи Возрождения и в последующем – формами барокко - необарокко. Уже в здании Одесского оперного театра (1884-1887 гг.) присутствует самый разнообразный набор скульптурной пластики атлантов и кариатид. Они украшают в первую очередь парадную лестницу театра, в которой используется прием индивидуального пластического решения. Фигуры атлантов «вырастают» из пристроенных пилястр «подпирая» карнизы потолка. Положение рук, поворота туловища и головы индивидуально, что обогащает восприятие художественно-декоративного интерьера. Отдельные изваяния женских фигур кариатид размещены на более пониженном уровне, близком к уровню маршрута посетителей. Это увеличивает эффект близости к античной мифологии. Особая роль отводится изображениям скульптурной пластики в зрительном зале театра, которая кроме художественно-декоративного назначения служит для улучшения акустики.

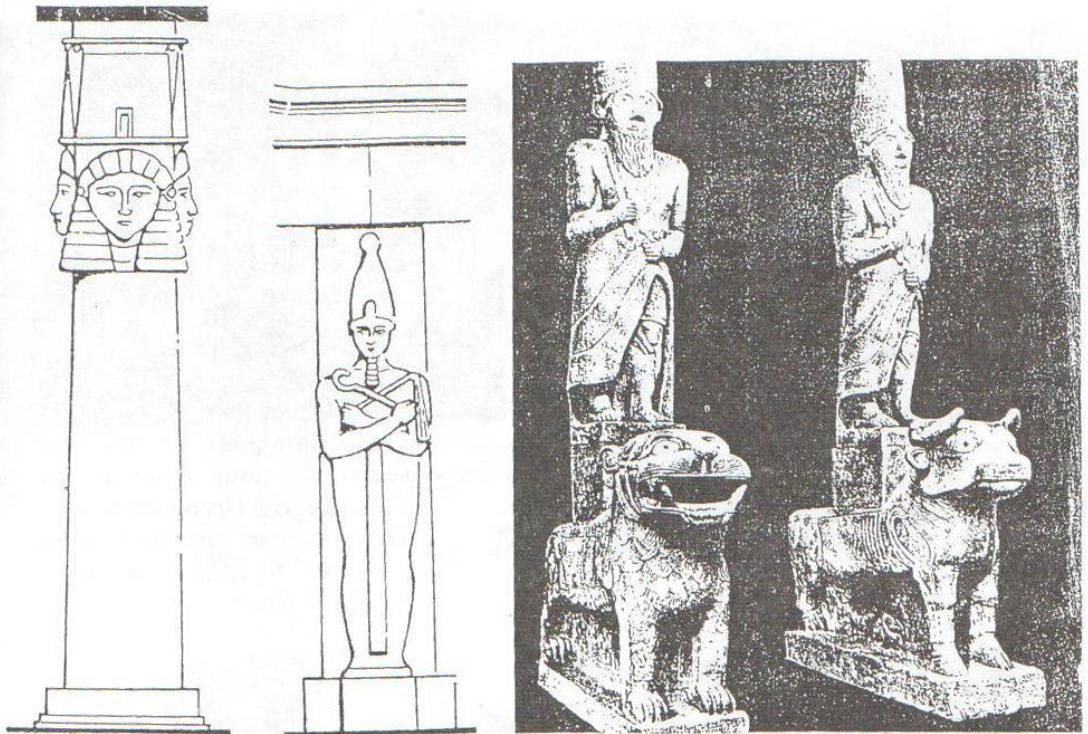


Рис. 1. Антропоморфные опоры в древней архитектуре Ближнего Востока:
 а – пилоны в архитектуре Древнего Египта, Новое царство (XVI в. до н.э.);
 б – скульптурные столбы портала дворца-храма Капары в Тель-Халафе. Базальт. Нач. I тыс. до н.э.

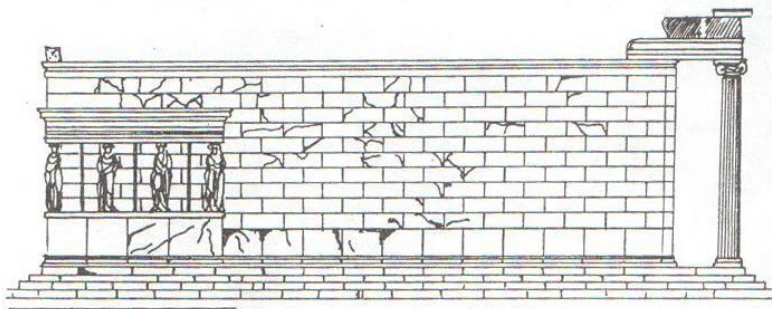


Рис. 2. Древняя Греция. Скульптура кариатиды в храме Эрехтейн, Афинский Акрополь (середина V в. до н.э.):
 а – фасад с портиком кариатид;
 б – кариатида портика.

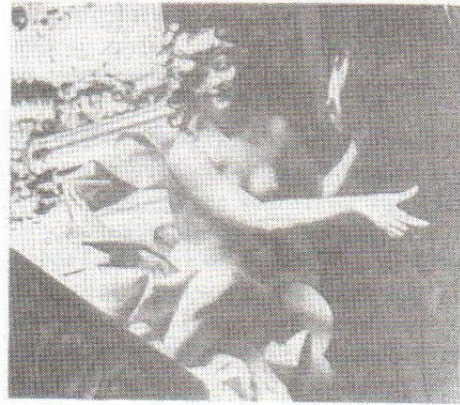


Рис. 3. Кариатида в интерьере:

- а – вестибюль дома Русов на ул. Садовая угол Преображенской;
- б – скульптурная группа главной лестницы Одесского театра Оперы и балета.



Рис. 4. Одесса. Скульптура на фасадах здания Пассажа; архитекторы Влодек и Фишель (конец XIX в.)



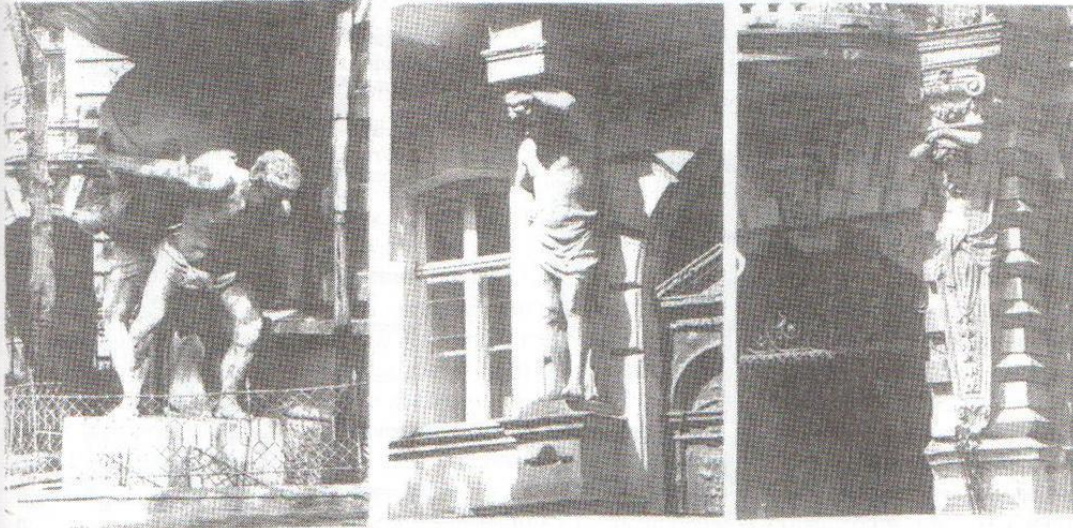


Рис. 5. Одесса. Скульптуры атлантов по ул. Гоголя.

Рис. 6.
Одесса. Фрагмент фасада
жилого дома по ул.
Екатерининской, 2 (1902 г.)



Рис. 7. Одесса. Фрагмент мраморной вставки с кариатидами
магазина «У Ришелье» по ул. Екатерининской, 16;
мраморщик Менцоне (2-ая половина XIX в.)





Рис. 8. Одесса. Скульптурное оформление входных порталов:
а – по ул. Нежинской; б – по ул. Бунина.

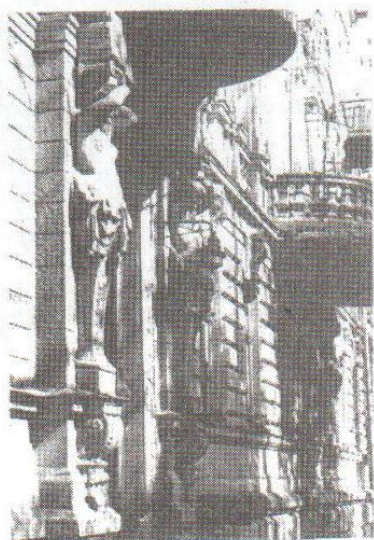


Рис. 9. Одесса. Скульптурная группа гостиницы «Бристоль» («Красная»), арх. А. Бернардацци (конец XIX в.); общий вид, фрагмент.

Рис. 10
Одесса. Фасад жилого дома по ул. Канатная.

Интерьеры особняков с дорогой скульптурной отделкой могли себе позволить только их очень состоятельные владельцы. Так, в доме Маразли на Пушкинской 4, в вестибюле фигуры атланта и кариатиды фланкируют большой камин. Они выполнены с облицовкой под мрамор и несут на себе черты своих хозяев.

Декоративность скульптурной пластики в архитектуре часто усиливается колористическим решением. Это достигается, например, раскраской скульптуры в светлые (и часто белые) тона на фоне более темных стен (вестибюль бывшего особняка-дома Русова на Преображенской угол Садовой и др.).

Тектонически скульптуры атлантов и кариатид, как правило, не являются элементами несущих конструкций, но зрительно они «продолжают» капители и пилястры, кронштейны и т.п. Эффект напряжения мнимого конструктивного элемента усиливается визуальными приемами: фигуры мощных атлантов подчеркнута напряжены игрой мышц и серьезным выражением лица. Резкая противоположность атлантам – женские фигуры кариатид, которые имеют чисто декоративно-художественное значение в архитектуре.

С середины XIX в. фигуры атлантов и кариатид все чаще появляются на фасадах богатых домов Одессы. Старая часть города сохранила немало входных портиков, балконов и окон, которые фланкируются атлантами и кариатидами. Как правило фигуры атлантов ваялись из твердых пород камня-ракушечника с последующей обработкой тонким слоем штукатурки и раскраской. В исключительных случаях эти фигуры выполнялись из мрамора, как например, на мраморной вставке магазина «У Ришелье» по ул.Екатери́ненской 16. Художественное оформление окон в старой Одессе на основе мрамора выполнялись итальянцами – мраморщик Менцоне и др.

Одесские скульптурные изваяния атлантов и кариатид по своим композиционным особенностям располагались попарно – по обе стороны главного входа либо балкона. Особым случаем в архитектуре старой Одессы представляет изваяние двух атлантов, поддерживающих «небесный свод» под эркером жилого дома по ул.Гоголя. Часто фигуры атлантов чередуются с кариатидами. Наиболее известна в этом сочетании скульптурная группа гостиницы «Красная» (бывшая «Бристоль») по ул.Пушкинской. Эти статуи фланкируют главный вход гостиницы, как бы привлекая посетителей полнокровными формами своих торсов.

Художественное решение скульптур атлантов и кариатид Одессы отличается большим разнообразием. Значительная часть этих изваяний выполнена в классической манере и подражает древнегреческим образцам. Наиболее последовательны в этом плане изображения кариатид здания научной библиотеки им. М.Горького, на ул.Пастера. Его автор, архитектор Ф.Нестурх, решил фасад библиотеки воплощающим в себе черты древнегреческого храма. Шесть статуй кариатид здания библиотеки наиболее точно повторяют черты кариатид знаменитого портика храма Эрехтейон в Афинском акрополе.

Следуя вкусам состоятельных заказчиков, архитекторы и скульпторы старой Одессы подчинили композиционно-художественное решение статуй атлантов и кариатид стилевым направлениям романтизма, эклектики и модерна. На рубеже XIX-XX вв. эти изваяния устанавливались в окружении других пластических объектов (маскаронов, гирлянд и т.п.), а также в сочетании с отдельно расположенной скульптурой. Блестящими примерами синтеза объемный антропоморфный скульптуры и архитектуры являются гостиница «Красная», одесский Пассаж, дом Навроцкого на ул.Ланжероновской и другие.

Таким образом, на примере архитектурных объектов старой Одессы хорошо видно значение использования тех архитектурно-художественных средств и приемов. Которые можно отнести к синтезу искусств. Одним из самых ярких сюжетов этого синтеза является античный мотив атлантов и кариатид, который был блестяще интерпретирован в архитектуре XIX – начала XX вв.

ЛИТЕРАТУРА

1. ВИА, в 12 томах; Т.2, Москва, 1978.
 2. Искусство стран и народов мира / энциклопедический словарь в 5-ти томах// Москва, 1960-1980.
 3. Памятники градостроительства и архитектуры Украинской ССР (Ил. Справ.-каталог в 4 томах) // К.: Будівельник, 1983 – Т.3; редкол.: Г.Н.Логвин (отв.ред.) и др. 1985, 337 с.
 4. Стили в архитектуре Украины. Асеев Ю.С.// К.: Будівельник, 1989 – 104 с.
 5. Котков И.И., Ушаков А.Т. Архитектура Одессы. Путеводитель (на русском и англ. языках). – Одесса, «Маяк»; 1967, 98 с.
-