

УДК -72-033(177-75)

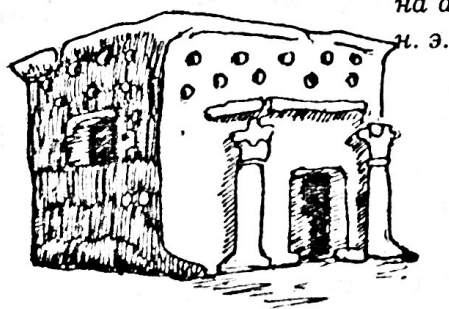
АРХИТЕКТУРА ДРЕВНЕГО ЛИВАНА ФИНИКИЙСКОЙ ЭПОХИ

А. Б. РАЛЛЕВ, АБУ ХАЛИЛЬ МААМУН

Ливан — одна из средиземноморских арабских стран Ближнего Востока. История её архитектуры тесно переплетается с культурой соседних стран арабского мира, а также европейских стран и народов Средиземноморья. Ещё в IV-II тысячелетиях до нашей эры на территории современного Ливана возникли финикийские города-государства. Важной особенностью развития архитектуры ближневосточных стран, и в том числе Ливана, является то, что с древнейших времён многие из них являлись колыбелью мировой цивилизации, местом зарождения, развития, расцвета и падения крупных культурных центров. Их сложный исторический путь не мог прямо или косвенно не повлиять на формирование архитектурных памятников средневековья и нового времени [1, с. 57].

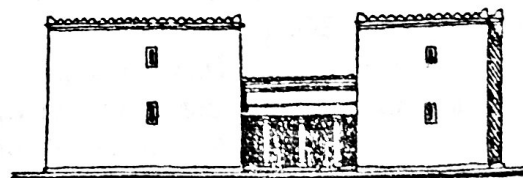
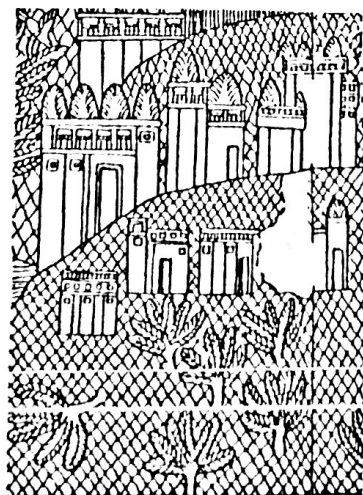
Историческая область Финикия располагалась вдоль восточного побережья Средиземного моря. На севере её границей был остров Арвад, на юге — холм Кармел. От других стран Ближнего Востока Финикию отделяли ливанские горы с богатыми лесными массивами. Несмотря на разнообразие природных богатств, их не хватало для нужд многочисленного населения, и финикийцы очень скоро стали искать себе счастья в море. Имя Финикии происходит от греческого «фоиникс» (пальма). Финикийский язык в значительной степени сформировался на основе семитских ханаанитов. Однако среди них обосновалось также другое семитское племя — амореи. Кроме этого, тут жили также хетты, егейцы и даже египтяне. Финикия, т. е. Древний Ливан, никогда не формировала единого государства. Каждый город сам по себе был государством. Таких городов насчитывалось 25. В древнейшую эпоху на первом месте находилась Губла, которой греки дали название Библос. Это был значительный торговый центр, в культуре которого было заметным сильное влияние Древнего Египта. Кроме Библоса, значительную роль играли южно-финикийские Сидон и Тир (или Сор), которые на разных этапах древней истории успешно оспаривали первенство во всей Финикии. Мореплаватели из Библоса освоили торговлю на реке Нил, в Красном море и в районе Африканского Рога (Сомали, Эфиопия). Сидонцы также вели торговлю с Египтом. Тир, благодаря своему положению на острове, был особенно независимым от завоевателей. Король Тира Хирам в X в. до н. э. был союзником Соломона и поставлял ему для возведения храма

Рис. 1. ЖИЛИЩЕ ФИНИКИЙЦЕВ

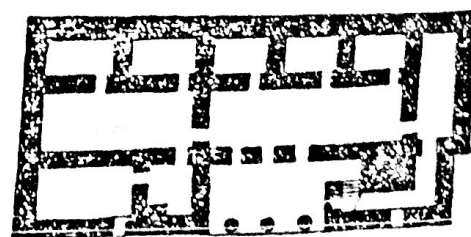


1.1. Глиняная модель Финикийского храма в виде жилого дома. Кипр. 2-я половина I тысяч. до н. э.

1.2. Изображение домов г. Тира на ассирийском рельефе IX в. до н. э.



0 5 10 15 20 м



1.3. Хетто-финикийский дом типа «бит-хиланни». План и фасад (XVI в. до н. э.)

дерево и ремесленников. В IX — VI вв. до н. э. Финикия находилась поочерёдно в зависимости от Ассирии (с IX в. до н. э.), Египта (VII в. до н. э.), Вавилона (с 605 г. до н. э.) и персидской династии Ахеменидов (с 539 г. до н. э.). Только Тир оставался независимым финикийским городом. Однако Александр Македонский приказал засыпать залив, который разделял тирский остров от суши и через семь месяцев осады взял неприступный город (332 г. до н. э.). После смерти Александра в Финикии пересекались интересы Египта и Сирии.

О городах финикийцев можно сказать, что как торговые, так и ремесленные центры чаще всего располагались на островах или полуостровах. Для них были характерны жилые дома с небольшими окнами вверху и мощные зубчатые крепостные стены с башнями. Таким мы видим город Тир, изображённый на ассирийских рельефах IX — VII вв. до н. э. Планировка городов Финикии была нерегулярной, что прослеживается на примере далёкого Карфагена (современный Тунис).

Греческий писатель Филон из Библоса (I в. н. э.) указывал на языческую религию финикийцев, которая была близка другим народам арамейской группы Ближнего Востока. Это соответствовало возникновению святилищ и развитию культовой архитектуры. Значительное место отводилось культу камня. Так, своих богов финикийцы чествовали на высоких площадках. На самом высоком месте находилась часовня, где стоял священный камень, который назывался «бетель», а рядом — деревянный столб — «ашерал». Эти два символа означали, как считают историки, Астарту (богиню плодородия, материнства и любви) и Эшмуна — Адониса (бога плодородия). Рядом располагался родник или священный лес.

Памятники архитектуры Финикии на территории Ливана почти не сохранились. Их изучение связано с единичными археологическими находками. Так в древнейшем городе мира Библосе (основан в 4 тыс. до н. э.) раскопками 1920 г. открыты остатки укреплений и поселений начиная с 5 — 4-го тысячелетия до н. э., а также остатки храма богини Балаат, храма бога Решера с обелисками из цельных камней. В Тире были найдены фрагменты колонн храма Баала.

Представления о финикийском жилище дают сохранившиеся глиняные модели (на Кипре) с плоскими крышами и имитацией портика с выступающими колоннами (2-я половина 1-го тысячелетия до н. э.). Финикийцы использовали древнехеттские приёмы планировки жилища — бит-хилани. Так, хеттский жилой дом XVI в. до н. э. представлял собой прямоугольный план с продольным коридором посередине и входом с продольной стороны. Вход отмечался колоннами. О возможных вариантах домов с двускатной крышей говорят некоторые гробницы (Фригия, Сирия — VIII — VII вв. до н. э.).

Как уже отмечалось, в Финикии храмовое зодчество начиналось с каменных святилищ — обелисков под открытым небом. Так, храм в Амрите (Сирия, VIII — VII вв. до н. э.) состоял из врубленного в скалу помещения и четырёхугольного двора-площадки, посередине которого на призматическом каменном блоке располагалось святилище, сложенное из каменных глыб. Отдельно стоящий храм с двускатной крышей, прямоугольным планом,

Рис.2. КУЛЬТОВОЕ ЗОДЧЕСТВО ФИНИКИИ

2. Рисунок начеканенной 3. Амрит. Святилище,

1. Библос. "Храм обелисков".
XIX-XVI вв. до н.э.



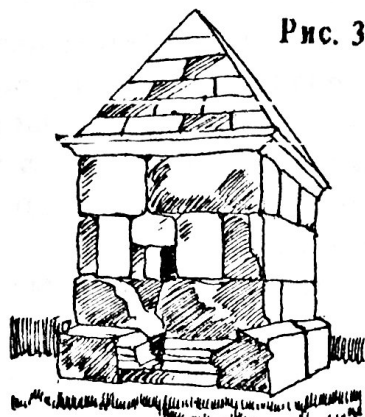
Вид на развалины.



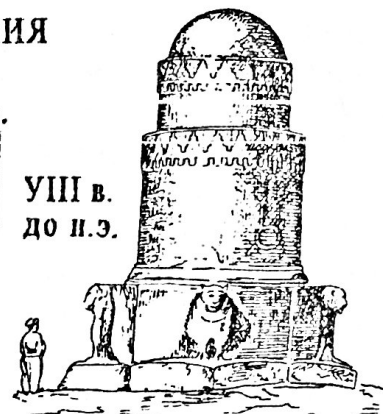
в Библе монете III в. до н.э.
зображающий финикийский храм



VIII-
VII вв.
до н.э.

Рис. 3. ПОГРЕБАЛЬНЫЕ СООРУЖЕНИЯ
ФИНИКИЙ1. Гробница близ
Амрита. X в. до н.э.

2. Угарит. Гробница II тыс. до н.э.

У III в.
до н.э.3. Амрит. Мегазил - над-
гробный памятник.

примыкающим двором и обелиском запечатлён на чеканной в Библосе монете III в. до н. э. Прямоугольные храмы, которые появляются у финикийцев в I тысячелетии до н. э., заимствовали приёмы сиро-хеттской архитектуры, т. е. типа «бит-хилани». Финикийские мастера славились возведением дворцов и храмов в Палестине, Иордании, на островах Средиземного моря. По описанию, например, храма Соломона в Иерусалиме (X в. до н. э.) известно, что его строители — финикийцы использовали для его убранства бронзу, ценные породы кедра. Из этих материалов изготовлялись архитектурные и декоративные детали (капители, узоры в виде цветов, гирлянд, пальметт).

В Древнем Ливане финикийской эпохи сохранилось немало древних погребальных сооружений подземного типа, которые представляли собой сводчатые камеры. Вход в гробницу был закрыт камнем. В Библосе открыт величественный саркофаг короля Агирама (XIII в. до н. э.) Саркофаг размещался на четырёх львах, с изображением наверху самого короля, а на стенах располагались барельефы с похоронными сценами — женщин-плакальщиц с поднятыми руками и поминальный обед. Целый некрополь конца 5 — начала 4 вв. до н. э. с саркофагами был найден к юго-востоку от Сайды. В 3 км от Сайды найдены 25 финикийских антропоморфных саркофагов (V — VI вв. до н. э.). В наибольшей сохранности дошёл до нас могильный склеп в Угарите (2-я половина 2-го тысячелетия до н. э.). Стены его стрельчатого свода, как и в других зданиях финикийцев, выложены в виде кладки из огромных каменных блоков, которые обтёсывались и плотно пригонялись друг к другу. В I-м тысячелетии до н. э. появились склепы со сводчатым потолком, а также т. н. мегазилы. Мегазил — это крупная каменная база, украшенная скульптурным изображением массивных фигур львов, над которой возвышаются два последовательно уменьшающихся каменных цилиндра, увенчанные полусферой. Лучше всего сохранились мегазилы близ г. Амрита в Сирии.

Финикийцы принимали участие в создании гражданской архитектуры в таких городах Ближнего Востока, как Бет-Шан, ныне Бейсам, Иерусалим, Мегиддо (Израиль), в Самаре, ныне Себастья (Иордания) и др. Ими возводились дворцы, храмы, крепости, системы водоснабжения, царские конюшни и другие типы зданий и сооружений.

Значение финикийского древнего зодчества выходит далеко за пределы современного Ливана, т. к. в Средиземноморье финикийцами было основано более 20 городов — на островах, северном побережье Африки, на Пиренейском полуострове и других странах.

ЛИТЕРАТУРА

1. Раллев А. Б. «Эволюция объёмно-пространственных форм в архитектуре арабских стран». Дисс. на соиск. уч. степ. доктора архитектуры. Киев. Библиотека КГТУСА, 1995.
2. Искусство стран и народов мира. Энциклопедический справочник в 5-ти т. М. «Советская энциклопедия», т. 5, с. 5 — 9, М.: 1981.
3. Всеобщая история архитектуры в 12-ти т. Том 1 «Архитектура древнего мира», Москва, Стройиздат, 1970, с. 231 — 240.