
УДК 72. 035 (477. 74)

**ОСОБЕННОСТИ АРХИТЕКТУРНО-КОМПОЗИЦИОННЫХ РЕШЕНИЙ
В АРХИТЕКТУРЕ ОДЕССЫ В ПЕРИОД С 1830 ПО 1890 ГГ.**

Е. Л. МОРГУН

Архитектура XIX века, в частности, архитектура эклектики (1830-1890-х гг.) имела ряд особенностей, одной из которых было стилизаторское отношение к архитектурной композиции [3. с. 152]. В эклектике каждый элемент здания эмансипирован [4], фасадные композиции эклектических построек независимы от их объемно-пространственной организации [5]. Поэтому в исследованиях, посвященных архитектуре 1830-1890-х гг., рассматриваются фасадные композиции. Лишь в случае усадебной застройки (дачные дома, некоторые городские особняки), когда внешняя выразительность объемов здания тесно связана с его планировочной структурой, можно судить о композиции здания в целом.

© Е. Л. Моргун, 2002

91

При создании фасадных композиций эклектики использовались либо отдельные формы и мотивы исторических стилей, либо с определенной степенью точности копировался композиционный прототип.

Разнообразие базовых архитектурных прототипов фасадных композиций в архитектуре Одессы 1830-1890-х гг. определялось разнообразием источников «художественного творчества». Романтическая направленность в архитектуре Одессы в 1830-1850-е гг. нашла выражение в «готических» постройках. В этот период готическая тема использовалась в решениях городских особняков: дворец Вигта (30-е гг. XIX в.), дворец Бржозовского (1852 г.), дом Гудкова (1847 г.). Сравнение этих зданий с образцами подлинной готики и английскими особняками XIX в. приводит к выводу о том, что образцами фасадных композиций одесских особняков послужили английские дворцы XIV-XVI вв. Объемно-пространственная композиция дворца Бржозовского «следовала планировочным принципам английских неоготических индивидуальных жилых домов с Г-образной конфигурацией планов, ..., пластическим решением фасадов и живописным размещением в пространстве» [2].

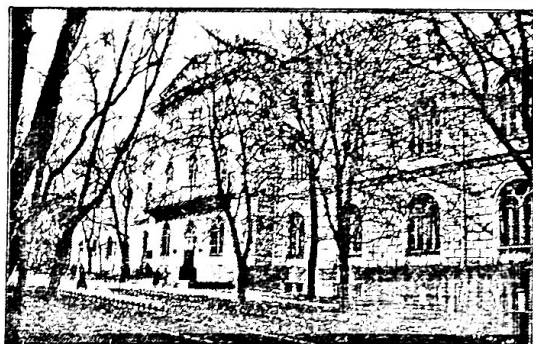
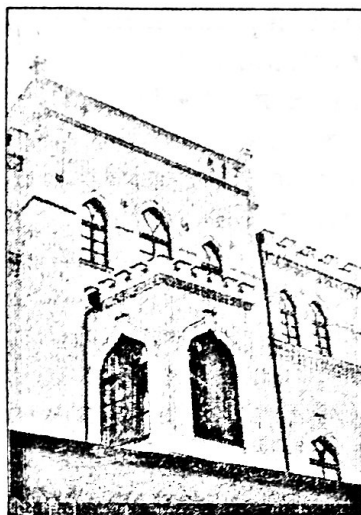
Хронология смены архитектурно-композиционных прототипов схем фасадов сооружений Одессы 1830-1890-х гг. соответствовала хронологии смены «стилей» эклектики. Архитектурными прототипами для фасадов городских особняков второй половины XIX в. являлись итальянские палаццо позднего Возрождения (особняк на Сабанеевом мосту, 3; картинная галерея гр. Толстого, Сабанеев мост, 5).

Стилевое решение фасадов доходных домов отличалось разнообразием (классические стилевые прототипы, ориентальное зодчество, средневековая архитектура, как западная, так и русская), однако, основными архитектурными прототипами их фасадных композиций стали итальянские ренессансные палаццо (Гоголя, 4; Гоголя, 5-7; Дерибасовская, 10 и др). В композициях фасадов доходных домов наиболее полно проявились особенности композиции эклектики: незамкнутость, незавершенность, на что также указывают в своих работах Борисова Е. А. [1] и Кириченко Е. И. [4] — исследователи русской архитектуры XIX в. Пример тому — жилой дом по ул. Пушкинской, 19 (1847, арх. Ф. И. Моранди). Двухэтажное здание в 50-х гг. XX в. было надстроено со стороны улицы на один этаж, что существенно не изменило его композицию. Следует отметить, что не все перестройки выполняются столь тактично.

Определение архитектурных прототипов архитектурно-композиционных решений дачных построек Одессы вызывает затруднение, т.к. в стилевом отношении они разнообразны. Фасадные композиции этих зданий создавались из архитектурных форм мавританского стиля (Французский бульвар, 37), романского и готического стилей (Французский бульвар, 40-2 здания), форм, свойственных итальянскому Ренессансу (Лидерсовский бульвар, 13; дача Маразли-Кич; дача Андреевского). Однако наличие общих составляющих элементов их объемно-пространственных композиций: смотровой надстройки - бельведера (в виде башни), лоджий, колоннад, служащим связующим звеном между внутренним пространством здания и окружающим садом, позволяет сделать вывод о воздействии на проекты этих построек итальянских вилл. С другой стороны, функционально оправданная свобода объемно-пространственного решения дачных зданий Одессы близка композиции английских коттеджей XIX в.

Базовыми архитектурными прототипами фасадных композиций общественных зданий, строительство которых в Одессе приходится, в основном, на вторую половину XIX в., являлись итальянские палаццо позднего Возрождения несохранившееся (здание вокзала, здания земской управы, судебных установлений, почтамта). Фасадные композиции зданий финансовых учреждений (учетный банк, общество взаимного кредита, банк на Херсонской улице, 25), построенных в городе в первое десятилетие XX в., базируются на тех же архитектурных прототипах — итальянских палаццо позднего Возрождения. Для фасадных композиций этих типов зданий характерно: трактовка первого

1830 – 1850 гг.



1. Плоскостность декоративных форм
2. Графичность решений
3. Отсутствие сильных акцентов

1860 – 1890 гг.



1. Пластичность и высокий рельеф деталей
2. Живописность трактовки фасада
3. Увеличение числа архитектурных деталей на плоскости фасада

Изменение архитектурно-композиционных решений в архитектуре Одессы в 1830 – 1890-х гг. в зависимости от времени возведения здания

этажа как цоколя, появление утяжеленного аттика, развитый портал, в некоторых случаях употребление большого ордера, связывающего этажи здания.

Композиция православных храмов Одессы, возведенных в 30 - 90-х гг. XIX в. в «русско-византийском» и «русском» стилях, опиралась, в качестве архитектурного прототипа, на русский храм XVI-XVII вв. (Ильинское, Пантелеймоновское подворья, храм Св. Дмитрия на II христианском кладбище). Следует отметить, что прототипом композиции храмов, возведенных в «русско-византийском» стиле в 30—50-х гг. XIX в. были русские церкви, построенные во второй половине XVII в., воспринявшие влияние украинской архитектуры: 3-частное деление плана, пятиглавие с постановкой 4-х глав по сторонам света (Сретенская церковь, Успенский собор). Романские и готические храмы послужили базовыми прототипами композиционного решения лютеранских и католических храмов: кирха Св. Павла, собор Св. Климения, лютеранская церковь в Люстдорфе.

В результате натурных обследований зданий, возведенных в Одессе в период с 1830 по 1890-й гг., были выявлены следующие **основные принципиальные архитектурно-композиционные схемы фасадов**:

- осевая симметричная (одноосевая и многоосевая)
- равноакцентная (симметричная, дисимметричная)
- асимметричная

Осевая симметричная архитектурно-композиционная схема фасадов в архитектуре Одессы периода эклектики имела два подтипа.

Первый подтип — осевая схема с одной главной осью симметрии. В этом случае ось симметрии проходила по главному входу или въезду в здание. Она акцентировалась балконом над подъездом, окном другого формата, фронтоном (Пушкинская, 19; Нежинская, 40; Новосельская, 79 и др.). Центральная часть здания насыщалась декором, колоннами, полуколоннами, скульптурой (Гоголя, 6; Александровский проспект, 18; Дерибасовская, 25 и др.), подчеркивалась лоджиями, эркером (Нежинская, 30; здание биржи, Пушкинская, 17 и др.). Вход в общественные здания, расположенный на центральной оси, чаще всего решался в виде портика (здание музея и библиотеки, по ул Ласточкина, 17 и др.)

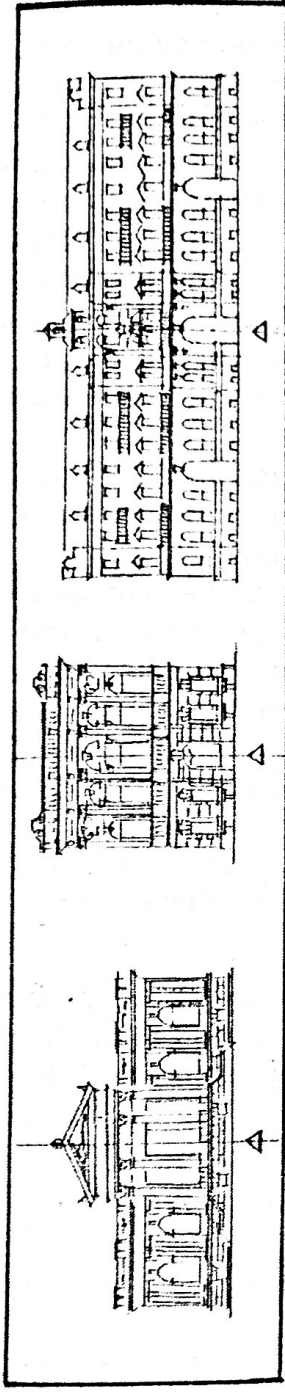
Второй подтип — многоосевая симметрия. В архитектуре Одессы периода эклектики получили распространение двух- и трехосевые композиционные схемы фасадов с равнозначными осями, которые акцентировались ризалитами, фронтонами (ул. Греческая, 36; ул. Гаванная, 1; здание городской женской гимназии и т.д.), эркерами (ул. Канатная, 28; ул. Гоголя, 17; Островидова, 79). Часто, при общей равномерно декорированной поверхности стены, оси подчеркивались еще более обильным декором (ул. Коблевская, 41; ул. Нежинская, 30; гостиница «Бристоль» и др.)

Стилистическим признаком архитектуры эклектики становится однородность, **равноакцентность фасадных композиций**, «сложившаяся первоначально в доходных домах» [4]. В архитектуре Одессы второй половины XIX в. она выразилась в равномерном распределении многочисленных архитектурных деталей по фасаду здания, измельченности архитектурных форм, их равновеликости.

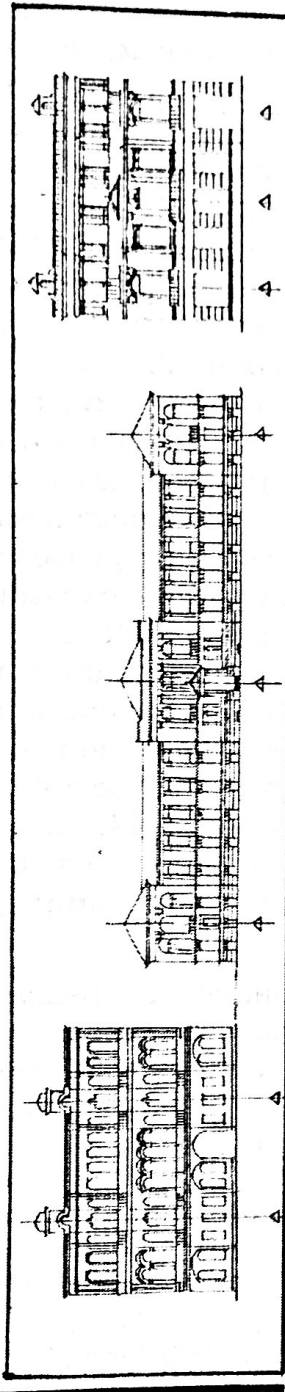
В случае расположения здания на угловом участке, симметрия нарушалась эркером с купольным завершением, которым, как правило, подчеркивался усеченный угол здания (ул Жуковского, 36; ул. Дерибасовская, 10; ул. Преображенская, 23 и др.). Равноакцентная симметричная композиционная схема фасадов была характерна для зданий, расположенных непосредственно в квартальной ткани (ул. Пастера, 27; ул. Островидова, 75; ул. Пушкинская, 27 и др.) При такой схеме композиции ось симметрии выполняла исключительно геометрическую функцию.

1. ОСЕВАЯ
СИММЕТРИЧНАЯ

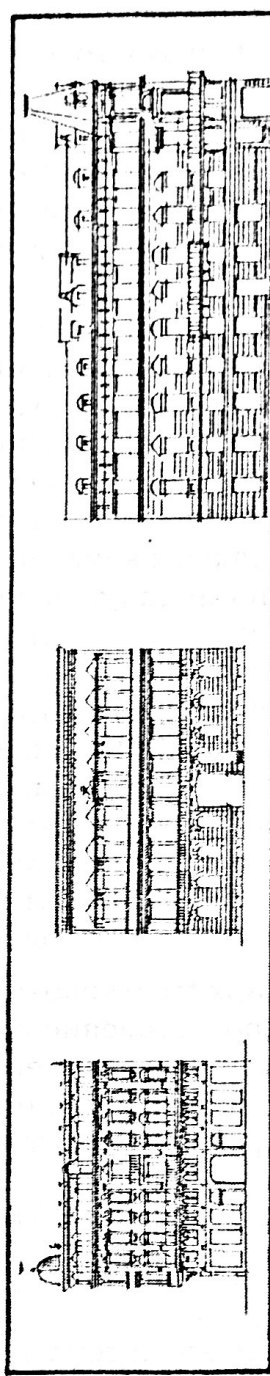
ОДНООСЕВАЯ



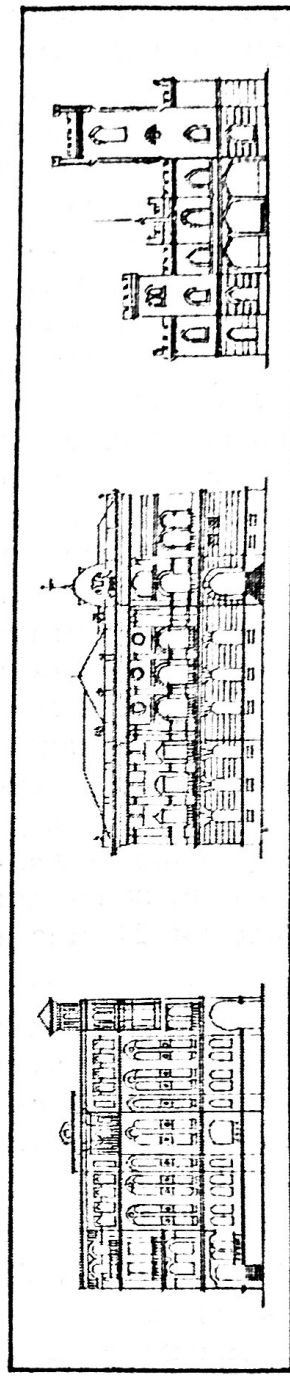
МНОГООСЕВАЯ



2. РАВНОАКЦЕНТНАЯ



3. АСИММЕТРИЧНАЯ



Асимметричная схема фасадной композиции в одесской архитектуре XIX в. была присуща загородным домам (дачам), городским особнякам, свободностоящим на застраиваемых участках. Асимметричность фасадных композиций этих построек исходила из объемной композиции всего здания (Французский бульвар, 37, 40; Лидерсовский бульвар, 13 и др.). «Тенденция к подчеркнутой асимметрии композиции» загородных домов типична не только для творчества одесских архитекторов, но и для всей русской архитектуры 1830 — 1890-х гг. Ярко проявилась в творчестве столичных зодчих Штакеншнейдера и Боссе. Асимметричное решение фасадов городских зданий в архитектуре Одессы периода эклектики встречалось редко. Асимметрия композиции создавалась за счет различного акцентирования композиционных осей, бокового расположения подъездов и главных входов, которые подчеркивались эркерами, ризалитами, декором (ул. Спиридоновская, 8; ул. Бунина, 19; здание Земской управы и др.)

Архитектурно-композиционные решения изменялись в зависимости от времени проектирования объекта. Так, в 1830 — 1850-х гг. фасадные композиции носили плоскостной характер. Детали фасадных композиций были малорельефны, даже суховаты, равномерно распределялись по фасаду, простенки между окнами почти не заполнялись декором (дворец Витта, дом Гудкова, здание Новороссийского университета, доходный дом ул. Пушкинская, 19 и др.). В 1860 — 1890-х гг. изменяется трактовка фасада, плоскостность сменяется живописностью. Архитектурные формы и детали, покрывающие фасады зданий становятся рельефнее, объемнее, в композицию включается скульптура (доходные дома ул. Гоголя, 6; ул. Преображенская, 23; гостиница «Бристоль»), массивные эркеры, купола (ул. Канатная, 28; ул. Коблевская, 14; ул. Спиридоновская, 8 и др.). Перегруженность декором фасадов некоторых зданий, возведенных в Одессе в 80 — 90-х гг. XIX в. практически стирает различия между их «стилями» (ул. Преображенская, 23; ул. Садовая, 21; Пассаж, гостиница «Бристоль» и др.)

Проведенный анализ архитектурно-композиционных решений в архитектуре Одессы периода эклектики и сопоставление его с работами Кириченко, Борисовой, Лисовского, посвященными, в основном, архитектуре Москвы и С-Петербурга, работой Линды по архитектуре Львова этого периода, позволяет сделать вывод об общности основных приемов композиционных решений и этапов их развития.

ЛИТЕРАТУРА

1. Борисова Е. А. Русская архитектура второй половины XIX века. — М.: Наука, 1979. — 320 с.
2. Васильева А. Д. Готическая тема в архитектуре Москвы конца XIX — начала XX вв.: Автореф. дис. арх. МАРХИ. — М., 1990. — 35 с.
3. Всеобщая история архитектуры: В 10 т./ Под редакцией Хан-Магомедова. — М.: 1972.
4. Кириченко Е. И. Русская архитектура 1830 — 1890-х годов. — М.: Искусство, 1978. — 390 с.
5. Лисовский В. Г. Особенности русской архитектуры конца XIX — начала XX веков. — Л.: Знание, 1976. — 40 с.