

СТРУКТУРНО-ФУНКЦІОНАЛЬНИЙ АНАЛІЗ ФЕНОМЕНУ «АРХІТЕКТУРНЕ СЕРЕДОВИЩЕ» З ПОЗИЦІЙ СОЦІОКУЛЬТУРНОГО ПІДХОДУ

Тюрікова О. М., к.п.н., доц. каф. основ архітектури і дизайну архітектурного середовища,
Одеська державна академія будівництва та архітектури
Тел. 096 588-18-13

Анотація. Стаття розглядає зміст, структуру, основні характеристики феномену «архітектурне середовище» в соціокультурному ракурсі, уточнює категоріальний апарат в сфері архітектурно-дизайнерських досліджень.

Ключові слова: «середовище», «архітектурне середовище», «соціокультурний підхід», «комунікаційно-діалоговий підхід», «середовищний діалог».

Проблема дослідження. Соціокультурні особливості середовищних утворень та їх урахування в архітектурно-дизайнерському проектуванні.

Аналіз останніх досліджень та публікацій з проблеми. Сучасна соціокультурна ситуація, необхідність урахувати перспективи суспільного розвитку акцентує увагу дизайнерів архітектурного середовища на окремих аспектах, а саме: перебування людини немов би на рубежі культур ставить завдання формування діалогічності, розуміння, поваги до культурної ідентичності людей, здатності зберігати власну культурну ідентичність; необхідність вдосконалення світу й людини в ньому ставить завдання зміни соціальної, духовної сфер життя людини, розвитку здатності самостійно приймати рішення, генерувати власні ідеї; необхідність соціальної адаптації передбачає вирішення завдання організації способу життя як процесу вписування кожного нового покоління в суспільство та систему суспільних відносин, цінностей і норм, які вже існують. Це зумовлює зміну орієнтирів архітектурно-дизайнерської освіти з професійно-традиційних на соціально-комунікативні.

На соціальних якостях середовища, його культурному змісті акцентують увагу абсолютна більшість науковців і практиків в сфері архітектури та дизайну, а саме: дослідники предметно-просторового середовища в його системній цілісності, методологічної структури середовищного підходу, форм і функцій середовища (В. Аронов, В. Глазичев, О. Гутнов, А. Іконніков, А. Раппопорт та ін.), гуманістичних, семантичних аспектів середовища та психології його сприймання (Р. Зоммер, К. Лінч, К. Нуберг-Шульц, Г. Прошанські, А. Раппопорт, Є. Т. Холл), ціннісних аспектів і способів рефлексії (А. Високовський, О. Генисаретський, Г. Каганов), культурології, семіотики, етногеографії, соціальної психології середовища тощо. Загальним для всіх цих досліджень є виокремлення особливої ролі середовища як умови здійснення ціннісно-орієнтованого культурного процесу.

Однак, поза увагою науковців залишився структурно-функціональний аналіз середовищних утворень з позицій соціокультурного підходу, не визначено особливості цього підходу та його різновиди. Виявлення та проектування культурних сенсів середовища ґрунтується більш на інтуїції, ніж науковій базі. Недосконалий механізм та способи урахування постійних змін в усіх сферах життя сучасної людини та суспільства, різних форм міжсуб'єктної взаємодії. У наявності протиріччя: між індивідуальністю, конкретністю завдань утворення середовища й необхідністю вироблення загальних підходів до соціо-культурного проектування; між соціокультурним розумінням сутності середовища й індивідуальним підходом замовника й проектувальника; між необхідністю переборення вузької спеціалізації фахівця й забезпеченням усталеності навчально-

методичної підготовки в сфері проектування середовища, роблять актуальним теоретичне обґрунтування та конкретизацію соціокультурного прояву феномену «архітектурне середовище». Дослідження цієї проблеми в подальшому дозволить вдосконалити принципи і побудову навчального предмету «середовище» насамперед для потреб архітектури і дизайну (експозиційних, демонстраційних, комунікативних, освітніх та ін. спеціалізацій, орієнтованих на комплексні й синтетичні вирішення практичних завдань).

Мета: Науково обґрунтувати та конкретизувати соціокультурний зміст, сутність, функції і структуру феномену «архітектурне середовище».

Завдання:

- уточнити поняття «середовище», «архітектурне середовище», «соціокультурний підхід», «комунікаційно-діалоговий підхід» стосовно сфери архітектурно – дизайнерської діяльності;
- визначити соціокультурний зміст, сутність і структуру феномену «архітектурне середовище», основні соціокультурні характеристики середовищних утворень, їх параметри, компоненти, функції;
- виокремити загальні класифікаційні ознаки середовищних утворень.

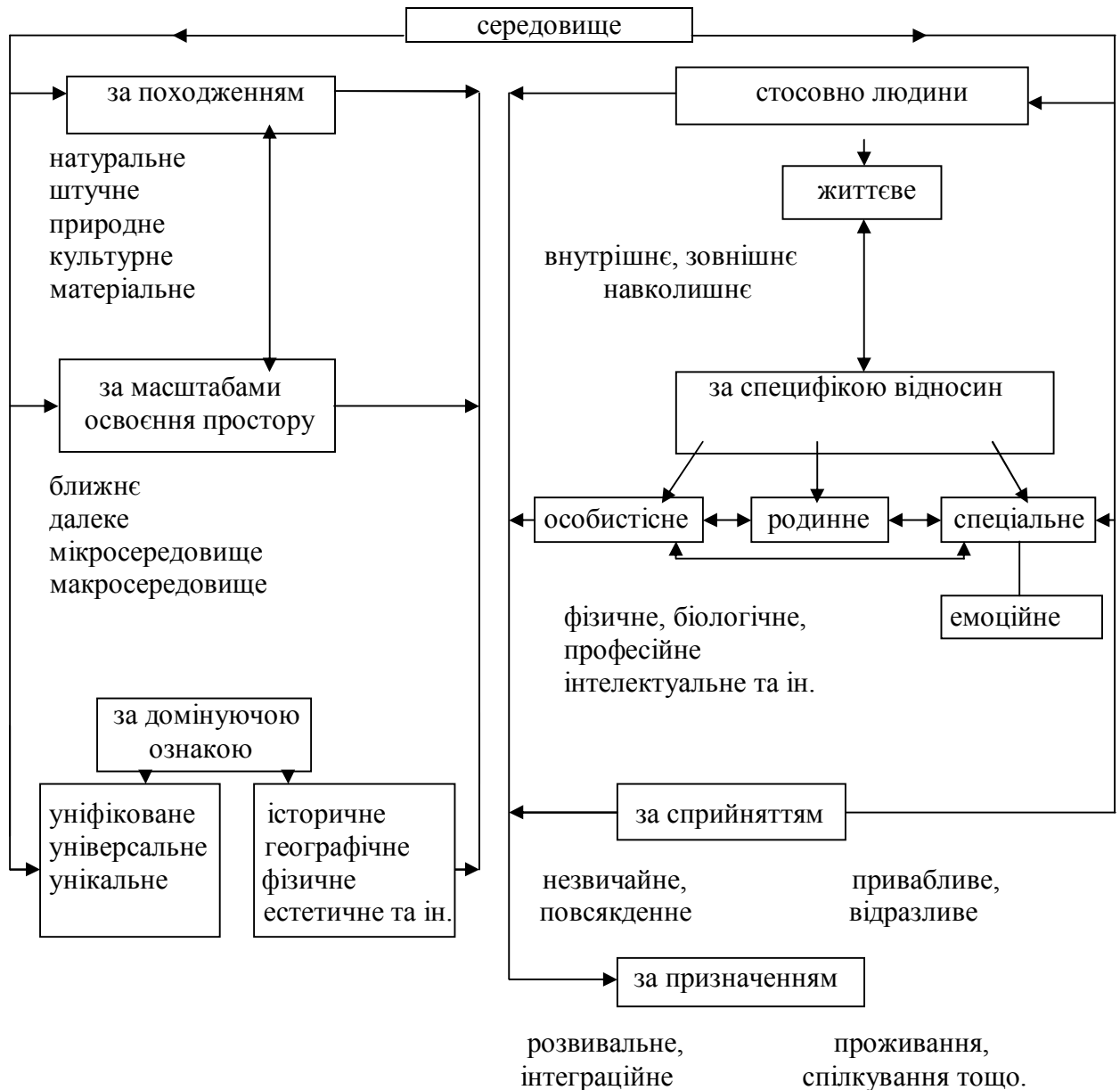
Проблема середовища є міждисципліною, між науковою й розглядалася багатьма вченими. Філософи і соціологи термін «середовище» трактують, як 1) навколишній світ; 2) простір та матеріал для розвитку, за допомогою яких здібність прокладає собі шлях прямо чи кружно [1, с. 301]. А.Іконніков надає декілька визначень середовища, самим ємним серед яких ми вважаємо таке: середовище – просторово-часове ціле, що включає фізичні об'єкти, форми поведінки і системи діяльності людей [2, с. 42]. Це є поняття, через яке розкривається сполученість світу, зв'язок мікрокосмосу нашого «Я» із суспільним буттям та безмежністю Всесвіту [2, с. 126]. Також він вважає, що життєве середовище – це вся сукупність умов людського існування, яка розглядається в різних просторових межах. Середовище – мінлива, рухома, безперервна система, існування якої зчіплює в одне ціле простір, час і рух [2, с. 26]. Є. Рапацевич розглядає середовище як сукупність умов, що оточують людину і взаємодіють з нею, як з організмом й особистістю. Ним виокремлено внутрішнє, зовнішнє, соціальне, фізичне середовище. На думку Л. Савенкової, середовище є художньо організований простір. В дослідженнях В. Мироненко середовище постає як область існування, світ уяви, простір можливого. Науковець характеризує емпіричні та метафізичні межі середовища, способи та зразки утворення середовища, існування в середовищі, можливі мови середовища, наголошує на існуванні рамок-визначателів середовища (середовища проживання, діяльності, споглядання).

Дослідники окремо виділяють поняття соціального середовища, наприклад, як: сукупність соціальних психологічних умов, у яких людина живе і з якими постійно стикається [3, с. 54]; широчінь соціальних стосунків, які щоденно розгортаються перед людиною в образі слів, дій, вчинків людей, або в певному образі речей, інтер'єру, архітектурних ансамблів, транспорту тощо [1, с. 441]; конкретна своєрідність суспільних стосунків на певному етапі їхнього розвитку [4, с. 36].

Спробуємо класифікувати середовищні утворення за різними характерними ознаками: за походженням (натуральне, штучне, природне, культурне); за масштабами освоєння простору (ближнє, дальнє, мікросередовище, макросередовище); стосовно людини (життєве (внутрішнє, зовнішнє)), навколишнє (матеріальне, соціальне); за специфікою відносин (особистісне (фізичне, біологічне, емоційне та ін.)), домашнє, спеціальне (проживання, спілкування), професійне (освітнє, художнє, літературне, естетичне, шкільне та ін.); за домінуючими ознаками (уніфіковане, специфічне,

універсальне, унікальне, історичне, географічне та ін.); за сприйняттям (побутове, буденне, незвичайне, конкретне та ін.). Кожна з форм виявляється на будь-якому з класифікаційних шаблів (табл. 1).

Табл. 1. Класифікація середовищ них утворень.



Середовище розглядається вченими як: тип соціальної практики, єдність простору; предмет спільного проектування, предмет спільної діяльності; сукупність можливостей; похідне середовищнотвірних дій; зона взаємодії систем; система відносин; світ діяльності, ситуація, система впливів; факт, фактор, умови, засіб; система об'єктів і засобів природо-соціально-предметного впливу.

Науковцями (Л. Виготський, Н. Крилова, Л. Новікова, В. Рубцов, С. Сергєєв та ін.) виокремлюються такі *характеристики середовища*: пластичність, активність, динамічність, спільність, конфігуративність, яка визначається полюсами предметності: предметністю культури та предметністю цілей і задач розвитку людини (задає вектор

суспільного та особистісного розвитку); інтегративність, векторність (вираження культурно-естетичного ефекту в певному спектрі завдань), культуро-відповідність, сферність, системність.

Ними визначаються такі **параметри середовища**: широта, інтенсивність, модальність, ступінь усвідомленості, усталеність (принциповість), емоційність, узагальненість, домінантність, когерентність, активність, мобільність.

Учені вважають, що середовище задається межами і складом. Межу визначає масштаб, здатність до асиміляції; склад – сукупність умов, обставин, обстановки, що оточує індивіда.

Компонентами середовища, що задають його структуру, на їхню думку, є: просторово-предметні системи, суб'єкти процесу утворення середовища; людські фактори (просторова і соціальна щільність, персональний простір, статусо-рольовий і статево-віковий розподіл суб'єктів процесу; програма середовищної діяльності (її структура, стиль, форми, фізичне оточення (архітектура, зовнішній і внутрішній дизайн, комбіновані елементи та ін.)).

Визначено такі компоненти середовища: просторово-предметний; соціальний; технологічний. Також серед компонентів є інформаційне поле; поле психологічної взаємодії; просторове поле корпоративних відносин, поведінське середовище, подійне оточення, інформаційне оточення.

Структуру середовища визначає сукупність його матеріальних (архітектурні об'єкти, дизайн середовища, обладнання, кольорова гамма тощо); соціальних (характер відносин, спосіб взаємодії, соціально-психологічний клімат в цілому тощо); духовних (ідеали, символи, ціннісний потенціал, ідеї, форми творчості, традиції та ін.) проявів. До структури середовища включають світ масових комунікацій, коло субкультур, суспільну діяльність.

Основними **функціями середовища** вважають: цілепокладання та смислотворення; відтворення цінностей; накопичення, зберігання й передача найкращих елементів культури; оцінно-нормативну; комунікативну; соціальної інтеграції; організаційну; рекреативну. Серед функцій середовища виокремлюють: функції-цілі (адаптивна, синдикативна, креативна); функції-способи (комунікативна, інформаційна, когнітивна, емотивна, конативна, креативна).

Г. Біляєв [5, с. 15–16] відзначає загальні **ознаки середовища**, на яких акцентують більшість дослідників: 1) середовище будь-якого рівня є складним об'єктом системної природи. Системність обумовлює застосування принципів природо- та культуровідповідності; 2) середовище здійснюється як певна соціальна спільність, що розвиває сукупність людських відносин у контексті конкретної соціокультурної ситуації, адаптації людини до світу, а світу – до людини; 3) середовище володіє широким спектром модальності, який формує різноманітність типів і видів локальних середовищ; 4) середовище – процес діалектичної взаємодії соціальних, просторово-предметних, психодидактичних компонентів; 5) середовище може виступати не тільки як умова, але і як засіб виховання, навчання і розвитку; 6) системи неоднаково і неоднозначно виявляються в різних середовищах; 7) середовище векторне за визначенням.

На підставі аналізу фахової літератури нами було систематизовано основні ознаки поняття «середовище» (табл. 2).

Табл. 2. Зведена схема основних категорій поняття «середовище» з позицій соціокультурного підходу

Середовище 1	Структура 2	Функції 3	Параметри 4	Характеристики 5
тип соціальної практики; предмет спільного проектування; предмет спільної діяльності; похідне середовищнотвірних дій, зона взаємодії систем; система відносин; система об'єктів і засобів природо-соціально-предметного оточення; система впливів; факт, фактор, умови, засоби розвитку культури.	матеріальні, духовні, поведенчиські системи; програма діяльності; людські фактори; соціальні прояви, подвійне оточення, духовний прояв; світ масової комунікації; субкультурний прояв; суспільно-корисна діяльність; ставлення; цінності; символи; інформаційне поле; поле психологічної взаємодії; просторове поле корпоративних відносин; фізичне оточення; матеріальний, просторово-предметний; технологічний компоненти.	організація системи впливів та умов, створення можливості для розкриття і розвитку інтересів, здібностей відповідно до індивідуальних схильностей; створення умов, що забезпечують можливість задоволення особистісних потреб; створення технологій, відповідно до природних і соціальних особливостей розвитку суспільства; інформаційна пізнавальна; ціле покладання і смислотворення; відтворення цінностей; накопичення, зберігання, передачі найкращих елементів культури; оцінно-нормативна; комунікативна; соціальної інтеграції і самооцінки; організаційна; рекреаційна; розвитку матеріально-просторового середовища; адаптивна,	широта; інтенсивність; модальність; ступінь усвідомлення; усталеність; емоційність; узагальнення; домінантність; когерентність.	пластичність; активність; динамічність; спільність; конфігуративність; насиченість; структурованість; інтегративність; векторність; культуровідповідність; сферність; системність; мобільність; здатність до асиміляції акомодатії; конкретність; неповторність; цілісність; відкритість; безперервність; мінливість; історичність.

		синдикативна, креативна; комунікативна, інформаційна, когнітивна, емотивна, конативна.		
--	--	--	--	--

Аналіз досліджень у галузі архітектури (О. Гутнов, А. Іконніков та ін.) дозволив нам виокремити такі **ознаки і властивості середовища**: воно конкретне, неповторне, як система – цілісне, відкрите, безперервне, мінливе, історичне; в ньому виявляється єдність статичного і динамічного; це сфера діяльності й ситуація, яка зобов’язує до певних форм поведінки; його просторові характеристики мають форму, геометрію, образ, екологію; його можна проектувати, моделювати, змінювати, створювати; воно виховує; його цілісність не замкнена на себе, а пов’язана із соціально обумовленими формами поведінки людей; його формування спрямоване на: організацію функціональних процесів; закріплення структури цінностей; забезпечення усталених форм поведінки.

Узагальнюючи вищезазначені характеристики середовища, ми дійшли висновку, що **середовище** – це конкретне просторово-часове утворення, що інтегрує предметне наповнення і соціальні стосунки, стимулює окремі дії. Воно історичне, відкрите, готове до розвитку.

На думку багатьох вчених (О. Бондаревська, Н. Боритко та ін), проектування культури базується на комплексі науково-філософських уявлень про те, чим є особистість, середовище, як вони пов’язані один з одним, яким може і повинно бути опосередковане управління процесом розвитку і що передбачає проектування образу життя людини в певному культурному середовищі.

Різноманітність філософського розуміння культури (Е. Вейтер, Л. Картман, К. Клакхон, А. Коган, А. Кребер, Р. Лінтон, А. Моль, В. Освальд, Е. Тайлор, Н. Чавчадзе та ін.), розуміння культури як особливої галузі дійсності, яка притаманна людському суспільству і має власні закони функціонування та розвитку (П. Гуревич, Б. Єрасов, М. Каган, Л. Уайт та ін.); існування поглядів на культуру як на світ втілених цінностей та якісну своєрідність конкретних проявів життєдіяльності людини у процесі формування культурного середовища (В. Корнев, Н. Чавчадзе, О. Шкільова та ін.) зумовила існування різних проявів соціокультурного підходу.

Дослідження на основі цього підходу, на думку вчених (В. Богацький, Л. Кормич, П. Сапронов та ін.), акцентують увагу на першосмислах (тому що лежить в основі різноманітності сенсів, що наповнюють людське життя і породжені людиною) [6, с. 5], виявляють декілька наскрізних мотивів, які трансформуються в часі; виокремлюють, як від епохи до епохи змінюється розуміння людського існування, ставлення людини до себе й ближнього. На думку А. Маркової, цей підхід акцентує на змістовому боці спільної діяльності й життя людей; увазі до штучних об’єктів та процесів, вивчає конкретно-історичні форми буття, які розуміються як формотвірні елементи культурно-історичного типу, а також як зміст цінностей і технологій діяльності, що регламентує й упорядковує ці типи [7, с. 11].

Тобто **соціокультурний підхід** – це бачення процесів у середовищі крізь призму поняття культури, їх розуміння як культурного процесу, який здійснюється в середовищі, всі складові якого наповнені людськими смислами й слугують людині – її розвитку, самовизначенню та самореалізації.

Можливо виокремити такі **компоненти соціокультурного підходу**: ставлення до архітектурно-дизайнерської діяльності як до посередника між суспільством, особистістю, природою та культурою; ставлення до процесу утворення середовища як культурного процесу, рушійними силами якого є особистісні смисли, діалог і співпраця її

учасників у досягненні цілей культурного саморозвитку суспільства; ставлення до *архітектурного середовища* як ціннісного полікультурного простору, де відбувається творення культури.

Реалізація підходу характеризується такими показниками: звернення архітектурно-дизайнерського процесу до людини як основного його предмету і мети; насиченість змісту архітектурно-дизайнерського середовища проблемами людини; організація середовища як цілісної системи життєдіяльності; здійснення професійної діяльності в контексті світової й національної культури; підтримка індивідуальності та самобутності; розвиток суб'єктивних властивостей; суттєве підвищення культури.

Якщо зробити узагальнення, то *середовище* має бути:

- 1) Культуро відповідним – відповідати рівню розвитку культури в хронотопі (з урахуванням часу, місця, простору);
- 2) культурологічним – орієнтувати і сприяти відбору та засвоєнню культурних феноменів;
- 3) культуротворчим – організовувати і стимулювати творчу діяльність (практична реалізація культурних процесів).

Відтак, ми доходимо висновку, що середовище не може існувати інакше, як культурне, втілюючись в ту чи іншу його форму. Культуротворчий компонент присутній у будь-якому середовищі, але тільки домінування творчого компонента робить середовище мобільним, динамічним, орієнтованим на перспективу. Воно виступає: за *формою організації* – особистісно-орієнтованим; *формою реалізації* – поліхудожнім й полікультурним; *методом організації* – подійним, інформаційним, соціально-комунікативним, діяльнісним; *результатом впливу* – смислотвірним, таким, що утворює цінності; якістю – гуманістичним; *механізмом впливу* – інтеграційним. Життя в такому середовищі повинно відрізнятися: історизмом, культурною подійністю, духовною цілісністю.

Таким чином, *архітектурне середовище* – специфічний ступінь культурного середовища, що інтегрує соціальні стосунки і предметне наповнення, з якими особистість знаходиться в безпосередньому контакті, стимулює цілеспрямовані дії щодо формування культури суспільства. Соціокультурний підхід в цьому випадку виступає як *комунікаційно-діалоговий*, призначення якого – встановити взаємодію всіх суб'єктів, що знаходяться у відчинених та рівноправних відносинах й досягнення прогнозованих кінцевих результатів. За цим підходом *архітектурне середовище* визначається як простір соціальних комунікацій, що залучає суб'єктів до процесів утворення, освоєння, споживання, обміну й розповсюдження соціокультурних цінностей та актуалізується в їх поведінці.

Середовищний діалог виступає джерелом функціонування середовища, що забезпечує три сторони повноцінного спілкування: когнітивну (емоційний статус особистості, суспільства й середовища), емоційну (образ середовища), та поведінську (комунікативна програма середовища, суспільства й особистості).

Якщо узагальнити погляди вчених та практиків, можемо виокремити такі *функції* зазначеного середовища: воно повинне забезпечити: соціалізацію, адаптацію, культурну ідентифікацію особистості; варіативні стратегії гуманістичного способу життя; соціальний захист; цілеспрямоване створення матеріальних, духовних, організаційних умов для розвитку людини; організацію сукупності соціально-ціннісних обставин, що оточують людину і які впливають та сприяють її входженню в сучасну культуру.

На підставі систематизації вищезазначеного, нами складено схему, що відображає зв'язок «культура → середовище» в контексті соціокультурних пріоритетів (табл. 3).

Табл. 3. Соціокультурні характеристики архітектурного середовища

за пріоритетом	культуровідповідне	за характером та якістю	гуманістичне	за призначенням
	культурознавче	за формою організації	особистісно-орієнтоване	
	культуротворче	за результатами впливу	смыслотвірне, що утворює цілісність	
за складом	предметно-просторове поведінське подійне інформативне	за механізмом організації та впливу	інтеграційне, ціннісно-орієнтоване	реалізація творчих задатків і здібностей; досягнення успіху в усіх сферах життєдіяльності соціальний захист, підтримка: забезпечення психологічного комфорту; зменшення й подолання соціально-психологічної напруги, дискомфорту, стресових станів; захист людського достоїнства; культурна ідентифікація і самоідентифікація: допомога у виборі зразків та культурних смислів життя; створення соціально-ціннісних обставин, що сприяють входженню в сучасну культуру; набуття досвіду культуровідповідної поведінки; прилучення до цінностей культури, організація умов для створення нових цінностей; включення діалогу культур (минулих, дійсних, майбутніх); формування ціннісних орієнтацій
		за формою реалізації	поліхудожнє; полікультурне;	
		за методом організації	подійне; діяльнісне; соціально-комунікативне; інформаційне	

Висновки: Форми середовища відбивають закономірності соціальної практики і духовної культури свого часу. Тому уточнення понять «середовище», «архітектурне середовище», «соціокультурний підхід», визначення соціокультурного змісту, сутності і структури феномену «архітектурне середовище», основних соціокультурних характеристик середовищних утворень, їхніх параметрів, компонентів, функцій, виокремлення загальних класифікаційних ознак дозволяє архітекторам-дизайнерам під час проектування архітектурного середовища вирішувати такі послідовні завдання:

- визначити культурні сенси, що склалися в масовій свідомості, й сформувати на їх підставі загальні образи середовища;
- виокремити і використати спільні засади, які визначені сучасною культурою епохи та пронизують усе розмаїття відокремлених одиниць;

- створити відкриті системи формоутворення; утворити середовищні єдності;
- активізувати значення, що заповнюють форми середовища; розглядати середовищні комплекси в складній єдності їх естетичної організації (композиційно);
- організувати різні види та форми середовищного діалогу, віяло напрямків розвитку та перетворення архітектурного середовища.

Реалізація цих завдань потребує створення моделі діяльності архітектора-дизайнера щодо проектування середовищних утворень. Це й буде подальшою проблемою наших досліджень.

ЛІТЕРАТУРА

1. Философский словарь / Под ред. И. Фролова. – М.: Политиздат, 1987. – 590 с.
2. Иконников А. В. Искусство, среда, время. – М.: Сов. худ., 1985. – 335 с.
3. Философский энциклопедический словарь / Ред. сост. Е. Ф. Губский, Г. В. Кораблева, В. А. Лучченко. – М.: ИНФРА, 2000. – 576 с.
4. Философия культуры. Становление и развитие / Под ред. М. С. Кагана, Ю. В. Первова, В. В. Прозерского. – СПб: Лань, 1998. – 448 с.
5. Беляев Г. Ю. Формирование термина образовательная среда в психолого-педагогической литературе конца XX – начала XXI века // dzd.comunist.ru
6. Культурология / Под ред. А. А. Радугина. – М., 2003. – 304 с.
7. Культурология. История мировой культуры. Учебник для вузов / Под ред. проф. А. Н. Марковой. – 2-е изд., перераб. и допол. – М.: ЮНИТИ, 2001. – 600 с.
8. Иконников А. В. Мера пространства – человек // Декоративное искусство СРСР. – 1973. – № 3. – С. 22–23.
9. Коган Л. Н. Всестороннее развитие личности и культура. – М.: Знание, 1981. – 63 с.
10. Маркуш Д. Общество культуры: культурный состав современности // Вопросы философии. – 1993. – № 11. – С. 16–28.
11. Сердюк И. И. Восприятие архитектуры среды. – Львов: Вища школа, 1979. – 202 с.
12. Соболев О. Н. Постмодерн: философские и культурные измерения // Философская и социологическая мысли. – 1992. – № 8. – С. 48–63.
13. Эстетические ценности предметно-пространственной среды / Иконников А., Каган М., Пилипенко В. / Под общ. ред. А. Иконникова. – М.: Стройиздат, 1990. – 334 с.