

ОРДЕРНЫЕ ФОРМЫ И КОМПОЗИЦИИ В АРХИТЕКТУРЕ ОДЕССЫ ВТОРОЙ ПОЛОВИНЫ XIX ВЕКА, 30-х гг. XX ВЕКА

Моргун Е. Л., к. арх., доцент кафедры Основ архитектуры и дизайна архитектурной среды
Одесская государственная академия строительства и архитектуры
тел. (048) 7206372

Аннотация. В статье рассматриваются варианты применения ордерных форм и композиционные варианты их расположения в архитектуре историзма и архитектуре 30-х гг. XX века в Одессе.

Ключевые слова: ордерные формы, ордерные композиции.

Проблема исследования. Тема ордера в архитектуре неисчерпаема, и интерес к ней постоянен. Архитектура историзма изобиловала ордерными идеями, появлялись всё новые композиции на основе интерпретации классических мотивов. В 1930-е гг. в советской архитектуре начался возврат к ордерным формам. Способы сочетания ордерных форм в архитектуре историзма и архитектуре Одессы 1930-х гг. не рассматривались.

Цель работы. Рассмотреть варианты применения и композиционные варианты расположения ордерных форм в архитектуре историзма и архитектуре Одессы 30-х гг. XX в.

Задачи работы. Для достижения цели были поставлены следующие задачи:

1. Выявить композиционные варианты расположения ордерных форм в архитектуре историзма и архитектуре Одессы 30-х гг. XX в.
2. Определить варианты применения ордерных форм.

В архитектуре второй половины XIX в. (или последних двух третей XIX в.) – архитектуре историзма ордер перестаёт играть роль единственного мерила красоты, из определяющего элемента изобразительной системы ордер превращается в один из многих [1]. Признавая равнозначность «всех без исключения эпох в архитектуре» [2], историзм обращался к широкому кругу архитектурных прототипов. В частности, в архитектуре Одессы в качестве таких архитектурных прототипов использовались памятники, относящиеся к византийской, романской, готической архитектуре, архитектуре итальянского Ренессанса (на всех этапах его развития) и французского Возрождения, барокко, классической архитектуре, русской допетровской архитектуре и, наконец, ориентального зодчества. Стиль сооружения, художественные формы, ему присущие, выбирались в зависимости от производимого ими впечатления и вызываемых ассоциаций. Различались два ряда ассоциаций: первый (ряд) был построен на стилях классического направления, второй – романтического. Ордерные формы применялись во всех типах зданий и сооружений, стилевое решение которых базировалось на архитектурных прототипах классического направления.

Если следовать типологии композиционных вариантов ордерных форм, предложенных в работе Санкт-Петербургского искусствоведа Е. К. Блиновой [3], в архитектуре одесского историзма также можно выделить следующие варианты: формы отдельно стоящие, относительно локализованные; линейно-плоскостные; объёмно-пространственные; связывающие. Ордер активно использовался в самостоятельных сооружениях; элементах, не существующих отдельно от сооружения; архитектурно оформленных проёмах; фасадных колоннадах и фасадных пилястровых композициях.¹

¹ Классификация сооружений и их элементов принята по работе Блиновой Е. К. [3].

Ордерные композиции не только украшали фасады зданий, в архитектуре одесского историзма имела место тема отдельно стоящей колонны (не обязательно классической). Классическая Александровская колонна² (рис.1), но с капителью, решённой в виде композиции из орлов как государственной эмблемы и лавровых гирлянд, наделённая символическим значением, функционально исполняла и продолжает исполнять роль высотной доминанты в парке им. Т. Г. Шевченко, или Александровском парке. Колонны также фиксировали точки связи в парковой среде. Это композиция из колонн на территории дачи Ашкенази (Французский бульвар, 85, 1901 г., арх. В. И. Прохаска) (рис. 3) и одинокая колонна «в египетском вкусе» на бывшей даче Новикова [4], Французский бульвар, 71(2).

Если говорить о линейно-плоскостных и объёмно-пространственных композиционных вариантах расположения ордерных форм, то примером тому могут служить различные портики. Архитектура историзма изобиловала разнообразием портиков. Это мог быть портик с открытой колоннадой, напоминающий портики античности (Археологический музей, бывшая публичная библиотека, 1883 г., арх. Ф. В. Гонсиоровский) (рис. 4), плоский портик, не играющий на просвет (Анатомический институт Новороссийского университета, 1897–1899 гг., арх. Н. К. Толвинский) (рис. 5), портик, изображённый на фасаде полуколоннами и выступами углов ризалита³ (жилой дом Зака, 1870-е гг., арх. Ф. В. Гонсиоровский) (рис. 6). Ризалит мог в целом трактоваться как портик, и вход в здание, расположенный на этом ризалите, также выполнялся как портик, но другого масштаба (здание Земской управы, 1890-е гг., арх. Н. К. Толвинский) (рис. 7). Интересен пример решения лёгкого арочного портика, который одновременно является и террасой, обращённой в сторону моря, выступает как связующее звено между зданием и внешней средой (дача Ашкенази, 1901 г., арх. В. И. Прохаска) (рис. 8). В виде портиков выполнены балконы доходного дома Лерхе на Приморском бульваре (1895 г.), арх. Г. К. Шверембрандт (рис. 9).

Одним из часто встречающихся элементов объёмной композиции зданий одесских дач является башня или бельведер. Бельведеры решались, например, в виде композиции плоскостных ордерных форм на призматическом объёме, как в даче Мартыновой, Французский бульвар, 48 (середина XIX в.) или как прозрачный, лёгкий 8-колонный бельведер дачи Маврокордато, Французский бульвар, 42 (конец XIX – начало XX вв.).

К линейно-плоскостным вариантам расположения ордерных форм относятся фасадные пилястровые композиции, характерные для зданий, возведенных на раннем этапе развития историзма, в 1840–1860-х гг.. В первую очередь следует назвать дом Вучини (1849 г., арх. Ф. И. Моранди) (рис. 10), как образец графичной проработки фасада ордером. Пример подобной ордерной композиции мы можем видеть и на фасаде здания бывшей женской гимназии, расположенной на Старопортофранковской ул. (1893 г., арх. С. А. Ландесман) (рис. 11). На фасаде здания судебных установлений (1893–1895 гг., арх. Н. К. Толвинский) (рис. 12) представлены сразу две композиции ордерных форм: пилястровая и фасадная двухэтажные колоннады. Мотив фасадной колоннады был довольно широко распространён в архитектуре историзма в Одессе в зданиях различного функционального назначения: банках, зрелищных, жилых доходных домах. Хотелось бы выделить мотив римской архитектурной ячейки, который был задействован в композиции фасадов различного типа зданий. В здании Оперного театра (1884–1887 гг., арх. Г. Гельмер, Ф. Фельнер) римская архитектурная ячейка (рис. 16) оформляет оконные проёмы и лоджии второго этажа.

Окна и порталы являются самыми важными элементами оформления фасада здания. Исследуя архитектуру 1830–1900-х гг., Е. И. Кириченко приходит к следующему выводу:

² Памятник сооружён в 1891 г., пьедестал разработан архитектором А. И. Бернардацци.

³ По аналогии с портиком храма в Антах.

«С 30-х гг. XIX в. элементом, определяющим пропорциональный строй, композицию и облик фасада, становится декор, обрамляющий окна и простенки между окнами» [1, с. 96].



Рис. 1. Александровская колонна, 1891 г.



Рис. 2. Колонна на даче Новикова, Французский бульвар, 71



Рис. 3. Колонны на даче Ашкенази, 1901 г., Французский бульвар, 85

Отдельно стоящие ордерные формы (колонны). Архитектура историзма



Рис. 4. Археологический музей, 1883 г., арх. Ф. В. Гонсиоровский



Рис. 5. Анатомический институт Новороссийского университета, 1895 г, арх. Н. К. Толвинский



Рис. 6. Дом Зака, 1870-е гг., арх. Ф. В. Гонсиоровский



Рис. 7. Здание земской управы, 1890-е гг., арх. Н. К. Толвинский



Рис. 8. Дача Ашкенази, 1901 г., арх. В. И. Прохаска



Рис. 9. доходный дом Лерхе, 1895 г., арх. Г. К. Шевребрандт

Ордерные формы с линейно-плоскостным и объёмно-пространственным расположением (портики). Архитектура историзма

Оконные и дверные проёмы оформлялись комплексами форм как с линейно-плоскостным, так и с объёмно-пространственным расположением ордера. Ордер в виде пилястр или полуколонн располагался между оконными проёмами, поддерживал арку проёма, разделял оконные проёмы, в виде герм – кариатид и атлантов вводился в композицию фасада (рис.17, 18, 20, 21).



Рис. 10. Дом Вучини, 1849 г., арх.Ф. О. Моранди

Рис. 11. Женская гимназия, 1893 г., арх. С. Ландесман

Рис. 12. Здание судебных установлений, 1893–1895 гг., арх. Н. К. Толвинский

Фасадные колоннады и фасадные пилястровые композиции. Архитектура историзма

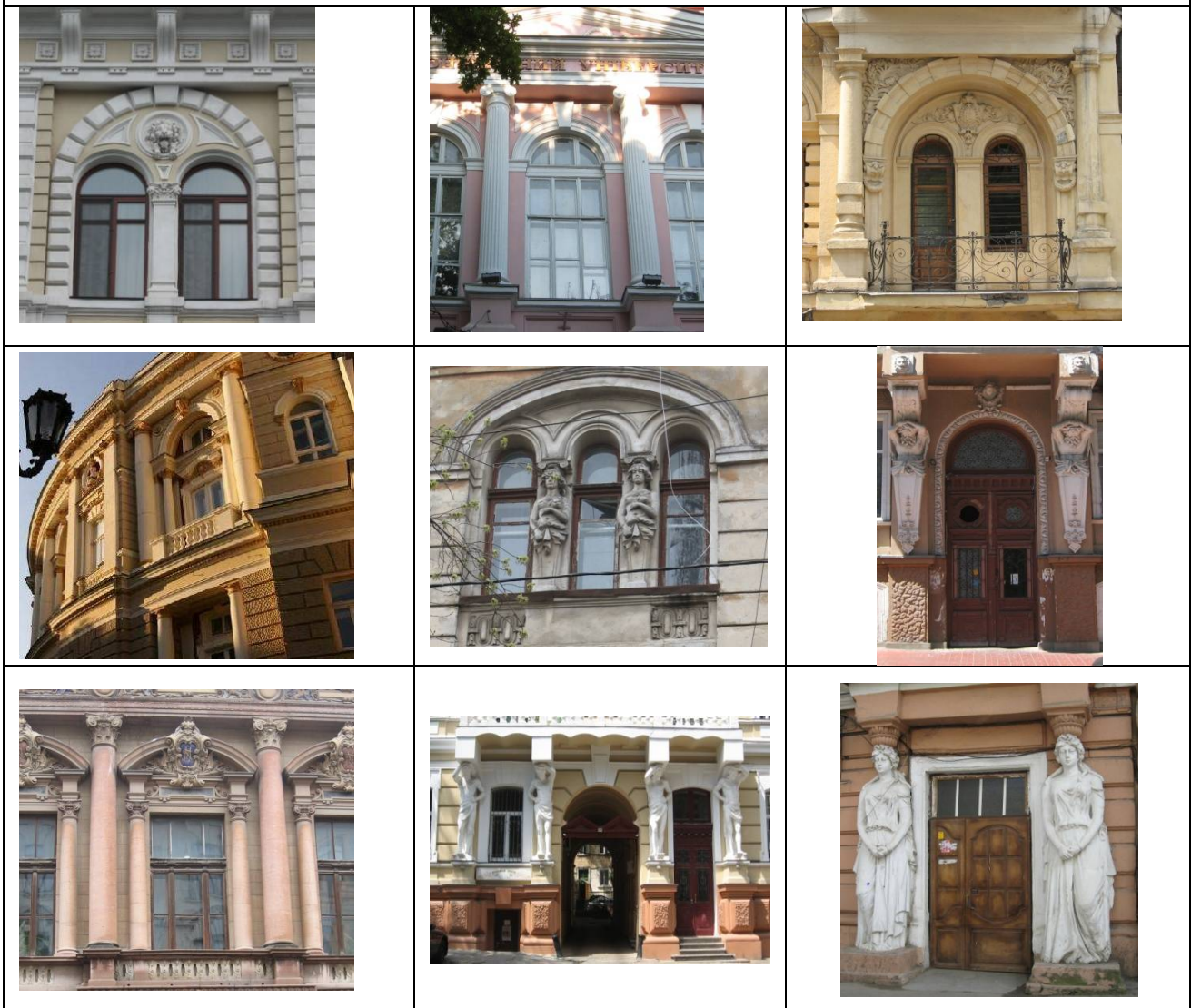


Рис.13–21 Оформление оконных и дверных проёмов ордерам

Ордер в архитектуре историзма, не являясь единственным формообразующим элементом, продолжал обеспечивать формальную связь городских сооружений, выступал «как язык кодировки пространственных качеств среды» [3]. «Изображённый» посредством определённого набора архитектурных деталей стиль являлся своеобразным «ключом» к пониманию функционального назначения здания.

Вновь тенденции историзма проявились в архитектуре Одессы в 30-х гг. XX в. В этот период во всей советской архитектуре, во всём архитектурном творчестве был принят программный принцип: «Использование лучших приёмов классической архитектуры». Вехой послужил Конкурс на здание Дворца Советов (1931–1933 гг.), на котором в качестве рекомендации участникам конкурса было указано на необходимость использования «как новых, так и лучших приёмов классической архитектуры. Поворот к историзму становится политикой государства в области архитектуры.

В Одессе в декабре 1925 г. был утверждён проект развития города на 30 лет «с учётом его торгового, портового, курортного значения». В 30-е гг. в городе возводятся целый ряд санаторно-курортных зданий, зданий медицинских и учебных заведений, где принцип создания монументальных образов и использования архитектурных приёмов прошлого претворяется в жизнь. Обращение к классической архитектуре возродило к жизни различные ордерные композиции. Фасады зданий украшались композициями с линейно-плоскостным и объёмно-пространственным расположением ордерных форм. Ордер фасадной колоннады и глубокой лоджии главного входа, расположенных на центральном ризалите одного из корпусов санатория «Россия» (1935–1937 гг., арх. М. А. Кац, М. А. Шлифер) (рис. 22), отличается условностью и простотой проработки форм и воспринимается как переходный от конструктивизма, авангарда к классической архитектуре. Ещё более условен и схематичен ордер фасадной колоннады здания технологического института им. М. В. Ломоносова (1936–1937 гг., арх. А. Б. Минкус, Н. А. Шаповаленко) (рис. 23). Упрощение ордера связано с использованием нового строительного материала и новых строительных методов, «стремлением вернуть конструктивную правдивость тектонике классического ордера, изменив его пропорциональный строй в соответствии с логикой работы железобетона» [5]. В архитектуре не используется отдельно стоящая колонна, только колонны, являющиеся частью стены или несущие.

Аналогично, с точки зрения композиции, решён центральный ризалит главного корпуса Института глазных болезней и тканевой терапии им. В. П. Филатова – фасадная колоннада объединяет второй и третий этажи, вход – глубокая четырехколонная лоджия (1939 г., арх. М. А. Кац, Л. Л. Кордонский, М. А. Шлифер) (рис. 24).

Ордерные композиции оформляли порталы зданий. Главный вход в здание Музыкальной школы им. П. С. Столярского (1938–1939 гг., бригада архитекторов под руководством арх. Ф. А. Троупянского) (рис. 25) выполнен в виде полуциркулярной глубокой ниши, внутренняя поверхность которой проработана кессонами. Ниша фланкирована спаренными трёхчетвертными колоннами коринфского ордера. Трёхчетвертные колонны были использованы арх. Ф. А. Троупянским в здании Научно-исследовательского института Курортологии и бальнеологии (1937 г.) (рис. 26). Над входом в здание был возведен фронтоны лучкового профиля, покоящийся на трёхчетвертных колоннах ионического ордера.

«В предвоенное время, в конце 30-х гг. XX в., в Одессе по типовым проектам был построен ряд школьных зданий, в композицию фасадов которых включался ордер в виде фасадных колоннад и фасадных пилястровых композиций. Центральная часть школьного здания фланкировалась ризалитами с большим ордером (высотой в три этажа): школа № 119 (ныне гимназия № 1, Александровский проспект угол Жуковского), школа № 99 (гимназия № 4, Болгарская ул., 88), школа № 120 (Дальницкая ул., 58) и другие» [6, с. 164]. Ордерные формы и композиции использовались в архитектуре всех типов зданий.

Применение ордерных форм на различных этапах развития архитектуры Одессы способствовало формированию единого архитектурного пространства, преемственности архитектурных традиций.



Рис. 22. Спальный корпус санатория «Россия», 1935–1939 гг., арх. М. А. Кац, М. А. Шлифер

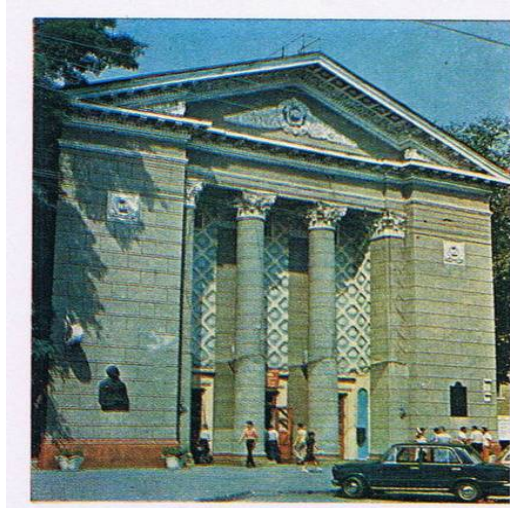


Рис. 23. Технологический институт им. Ломоносова, 1935 г., арх. А. Б. Минкус, Н. А. Шаповаленко



Рис. 24. Институт глазных болезней и тканевой терапии им. Филатова, 1939 г., арх. М. А. Кац, Л. Л. Кордовский, М. А. Шлифер



Рис. 25. Институт курортологии, 1936 г., арх. Ф. А. ТROUPЯНСКИЙ



Рис. 26. Музыкальная школа им. П. С. Столярского, 1938–1939 гг., коллектив архитекторов под руководством Ф. А. ТROUPЯНСКОГО



Примеры ордерных композиций в архитектуре Одессы 1930-х гг.

В результате проведенного исследования можно сделать следующие **выводы**:

1. В архитектуре историзма в Одессе ордерные формы применялись как самостоятельные сооружения, как элементы, не существующие отдельно от сооружений, а также в архитектурном оформлении оконных проёмов и порталов. Следует отметить, что рассмотрены не все варианты использования ордера.
2. В архитектуре историзма и в архитектуре Одессы 1930-х гг. присутствовали следующие композиционные варианты расположения ордерных форм: отдельно стоящие, с линейно-плоскостным решением, с объёмно-пространственным расположением.
3. Ордерные формы выполняли организующую функцию в городской среде, создавали пространственную и временную связь в архитектуре города.
4. Тема ордера в архитектуре Одессы нуждается в детальном изучении.

ЛИТЕРАТУРА

1. Кириченко Е. И. Русская архитектура 1830–1910-х годов / Е. И. Кириченко. – М.: Искусство, 1982. – 890 с.
2. Кириченко Е. И. Архитектурные теории XIX века в России / Е. И. Кириченко. – М.: Искусство, 1986. – 344 с.
3. Блинова Е. К. Композиционные варианты расположения ордерных форм в архитектуре Санкт-Петербурга/ Е. К. Блинова//Вестник челябинского государственного педагогического университета. – 2009 г. – № 10. – С. 179–191.
4. www.sergekot.com.
5. www.alyoshin.ru/Files/publika/khan_archi/khan_archi_1_104.html
6. Моргун Е. Л. Историзм в архитектуре Одессы второй половины XIX – начала XX века (стилевой и композиционный аспекты): Дис. канд. архитектуры/Одесская государственная академия строительства и архитектуры. – Одесса, 2010 г.