

ГАРМОНИЗАЦИЯ ИНТЕГРАЛЬНОЙ СРЕДЫ С РАЗРАБОТКОЙ ЦЕНТРА ЛИЧНОСТНОГО РАЗВИТИЯ В Г. ОДЕССА

Юнг И. С., ассист. каф. Основ архитектуры и дизайна архитектурной среды, соискатель.

Тел.: 067 784 18 58

Тупко О. В., ассист. каф. Основ архитектуры и дизайна архитектурной среды, соискатель.

Тел.: 097 159 14 51

Одесская государственная академия строительства и архитектуры, Архитектурно-художественный институт

Аннотация. В статье рассматривается проблема гармонизации заброшенных территорий г. Одессы, которые находятся в инфраструктуре города, но не имеют предназначения, путем современной социальной застройки смешанного назначения на примере студенческой дипломной работы.

Ключевые слова: гармонизация среды, интегральные пространства, предпроектный анализ, постановка задач на проектирование.

Резюме. У статті розглядається проблема гармонізації покинутих територій м. Одеси, які знаходяться в інфраструктурі міста, але не мають ніякого призначення, шляхом сучасної соціальної забудови змішаного призначення на прикладі студентської дипломної роботи.

В результаті проведених досліджень були уточнені визначення понять інтегрального середовища, були виявлені основні середоформуючі умови, за яких середовище можна називати інтегральним. Це: наявність декількох принципово різних зон або функцій, які не поєднані між собою з точки зору технологічного процесу, але мають прямий зв'язок один з одним. Представлені ілюстрації демонструють гідність середовищного методу проектування для даних типів простору.

Анализ последних исследований и публикаций показал, что проблема гармонизации среды находится в сфере интересов многих исследователей (В. Шимко, О. Тупко, Е. Тюриковой, Н. Насиковской, И. Юнг, С. Анвина, Т. Алексева, В. Мироненко, П. Нагорного и др.). Также вопросами гармонизации среды давно обеспокоились

западные и восточные архитектурные школы. В источниках [1-6] рассматриваются основные понятия, но не рассмотрен факт структуризации системы и применения ее в проектировании. В исследованиях Е. Тюриковой, О. Тупко, И. Юнг и др. [1-6] даются проектные приоритеты, в которых основное внимание уделяется предпроектному анализу и постановке средовых задач.

Интегральные пространства набирают все больше популярности с быстрым техническим прогрессом и ростом ритма жизни (например, только в г. Одессе крупных объектов подобного типа насчитывается около 18). В последние годы люди все больше времени проводят именно в такой среде, будучи спортсменами, художниками, продавцами, детьми или стариками (все возрасты, профессии и контингенты стекаются к точкам притяжения – интегральным пространствам). Но что именно должно включать себя интегральное пространство того или иного места, как определить функцию объекта, и как максимально гармонизировать, разделить и одновременно объединить все функции - задача предпроектного исследования, постановки задач и архитектурно-дизайнерских методов их решения.

© Юнг И.С., Тупко О.В., 2014

Это делает актуальным тему, цель и задачи исследования.

Однако применение этой теории на практике было осуществлено самими авторами. Студентам кафедры дизайна архитектурной среды было предложено использовать теоретический опыт в практическом применении для дипломной работы.

Цель исследования – доказать эффективность научно-теоретического подхода на практической деятельности студента-архитектора и дизайнера архитектурной среды.

Задачи:

- определить понятие «интегральное пространство»;
- выявить средоопределяющие факторы, характерные для образования этого типа архитектурной среды;
- проиллюстрировать теоретический материал примерами из студенческой дипломной работы.

Учебное проектирование является основной интегрирующей дисциплиной и формой деятельности в системе профессиональной подготовки дизайнеров архитектурной среды [6].

Архитектурная среда – пространство, окружающее человека или архитектурный объект [7]. Понятие интегральной среды рассматривается в учебниках и пособиях второстепенно. «Интегральный» означает «неразрывно связанный, цельный, единый» [8].

По своей сути любая архитектурная среда является в той или иной степени интегральной, т.к. сочетает в себе множество функций, которые так или иначе связаны между собой в единое целое.

Понятие «интегральной среды» подразумевает особый подход в проектировании. Существует масса научных примеров использования термина «интегральный». Это значение широко используется в математике, физике, философии, психологии, религиоведении и т.д.

Суть интегрального в том, что в отдельно взятой сфере стремятся синтезировать в единую сложную модель методы и теории, которые доказали свою корректность в определённых контекстах, отказавшись при этом и от грубого редукционизма и от так называемого «тонкого» редукционизма (иными словами, от неоправданного распространения метода, действенного в одном специфическом контексте, на все остальные). Данное понятие касается также и интегрирования отдельных сфер человеческой деятельности в метасферы [8], в т. ч. и в архитектуре как в сфере человеческой деятельности.

С точки зрения архитектуры «интегральный подход» предусматривает некое единение различных структур. Простым примером интеграции среды может быть современный торговый центр, который успешно сочетает в себе несколько уровней паркинга для автовладельцев, зону детского отдыха для посетителей с детьми, кафе для желающих перекусить и т.д. Но данный торговый центр нельзя назвать интегральным объектом, если его функции не объединены в одну структуру, как части целой композиции, ведь кафе может обслуживать только работников центра, а не его посетителей, паркинг быть доступен только для служебного транспорта, а детский отдых может включать в себя недостаточный набор функций.

В целом, «интегральная среда» являет собой живой архитектурный организм, в котором необходима каждая ее составляющая.

Интегральный подход в архитектуре отличен от других тем, что он обеспечивает максимально рациональное сочетание необходимых функций в данном месте в данное время.

На самом деле данный подход использовали и используют по всему миру. Все современные торговые центры являются интегральной средой, как правило, включающей в себя все перечисленные выше функции. Обычно эти функции определяются предпочтением заказчика. Но если речь идет о поиске наиболее рационального решения, то интегральный подход может выявить наиболее оптимальные функции будущего объекта. Прежде всего, рациональная функция будущего объекта диктуется сложившимися окружающими условиями, т.е. условиями, в которых внедряется новый объект.

Предпроектные исследования на основании социологического опроса показали, что на рассматриваемой территории для дипломного проектирования была недостаточно развита культурная функция. Поэтому было принято решение проектировать культурную функцию. Отсутствие рядом кружков для детского развития натолкнуло на мысль об

отдельном крыле детского развития. Наличие рядом жилой застройки и детских учреждений говорит о том, что на проектируемом объекте будет актуален любой возрастной контингент, но детский и молодежный преобладает, отсюда возникает соотношение 3:1:0,5, где 3 – дети и молодежь, 1 – средний возраст, 0,5 – пожилые люди. Чтобы создать полноценную интегральную среду для культурного досуга, необходимым будет учесть это соотношение в дальнейшем проектировании.

Участок проектирования был выбран исходя из проблемности территории. Он находится в г. Одесса и представляет собой пустырь в структуре жилого массива. Участок окружен жилой застройкой, парком, административной зоной.

Границы проектируемого участка были выбраны исходя из границ не эксплуатируемого участка, а также из схемы тождества настроения и функции (рис. 1), на которой видно, что проектируемый участок имеет негативную настроенческую окраску.

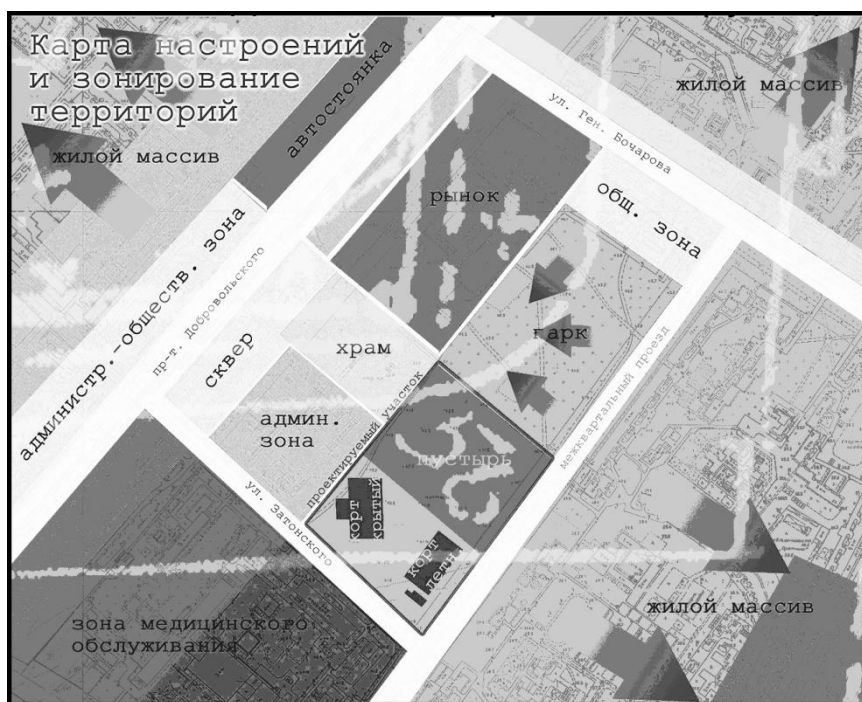


Рис. 1. Схема тождества настроения и функции

Был изучен общий характер микрорайона и его окружения. Таким образом получена схема градостроительного характера (рис. 2).

Участок для проектирования – заброшенная территория – пустырь, переходящий в парк. Участок имеет форму, приближенную к прямоугольной, площадью 4 Га с ровной местностью. Участок находится внутри квартала, имеет слабую транспортную систему – доступ транспорта осуществляется только с одной стороны. Также не решены парковочные места. Въезд на участок осуществляется с улицы Затонского.

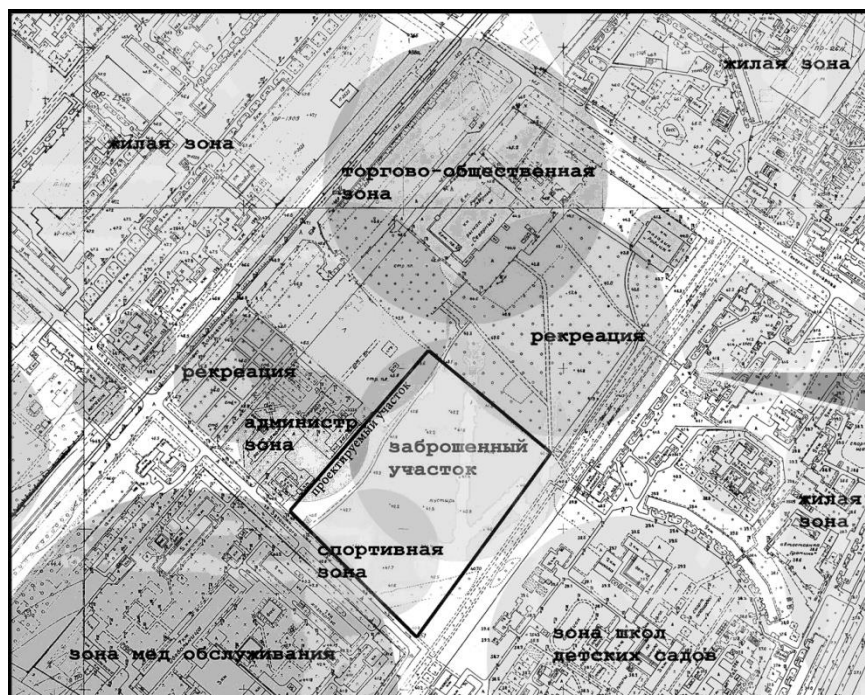


Рис. 2. Схема зонирования района

Была разработана схема зонирования участка (рис. 3) на основе преддипломного исследования, включающая в себя:

- зону физического развития;
- зону интеллектуального развития;
- зону детского развития.

Участок интенсивно озеленен, со всех сторон экранирован от дорог массивами зеленых насаждений. Озеленение участка составляет 25%. Дорожки имеют нескользящее покрытие из разных материалов: тротуарная плитка, искусственный газон, бетон, асфальт. Для обеспечения пожарной безопасности устанавливаются пожарные посты и гидранты через каждые 50 метров. В проекте предусмотрены:

- главные и второстепенные дорожки, прогулочные аллеи, внутренние площади, места для ожидания;
- зоны отдыха с малыми архитектурными формами – навесами, скульптурными композициями и благоустройством;
- затенения в виде деревьев, навесов;

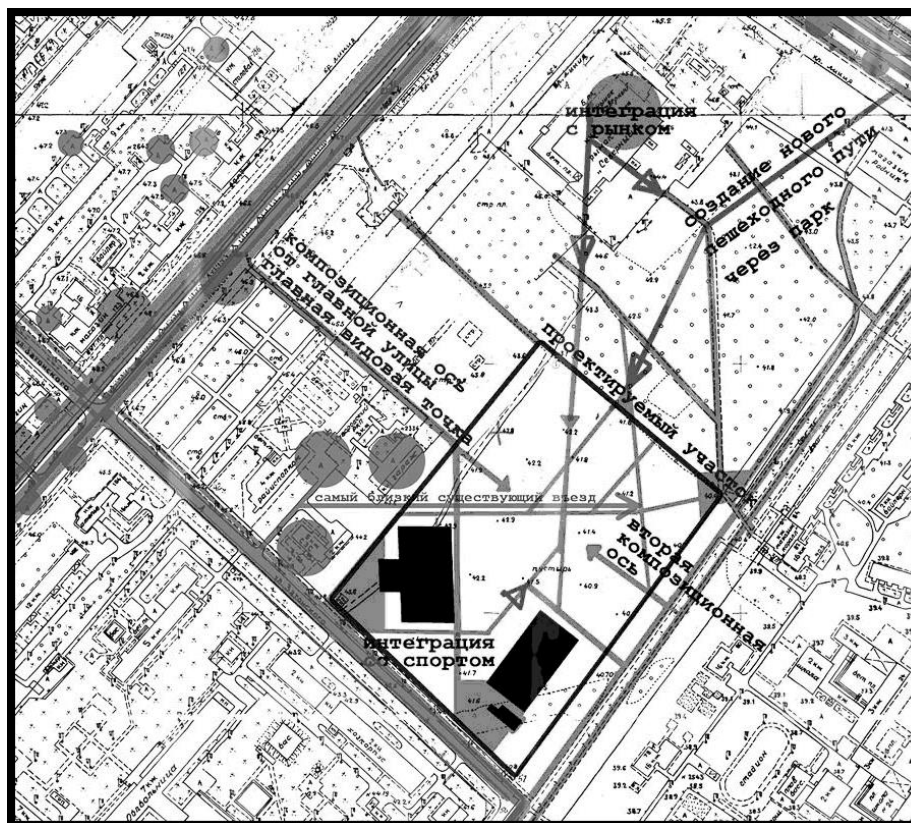


Рис. 4. Схема пешеходно-транспортных путей

Генплан был разработан с учетом существующих основных пешеходных и транспортных путей для максимального удобства пешеходов и посетителей. Подъезд к зданию осуществляется со стороны прилегающей административной зоны (ул. Затонского) – там уже существует сеть дорог, которая была продлена для доступа к проектируемому объекту. Из схемы транспортных путей стало ясно, что дороги здесь загружены большим количеством припаркованного транспорта, поэтому был запроектирован одноэтажный подземный паркинг, крыша которого приспособлена под рекреационную функцию. Генплан спроектирован с учетом интеграции с окружающими участками зонами (рис. 5). Интеграция с парково-храмовой зоной с севера осуществляется за счет узкой композиционной оси с малыми архитектурными формами вдоль нее. Интеграцию с рынком предлагается осуществить путем стилового внедрения в реконструкцию рынка. Интеграция с парком осуществляется за счет озеленения и внедрения в парк малых архитектурных форм комплекса. Интеграция с жилой зоной осуществляется через основные направления и раскрытие перспектив. Интеграция с медицинской зоной осуществляется только за счет основных направлений движения, эта зона отделена от проектируемого объекта обильным озеленением.

Архитектурно-планировочное решение продиктовано сложившейся ситуацией и необходимостью зонирования объекта и разделения его на три функции для культурного развития: спортивная, интеллектуальная и зона для развития детей дошкольного возраста. Все зоны объединены между собой распределительным атриумным пространством, которое на первом этаже также совмещено с функцией отдыха.

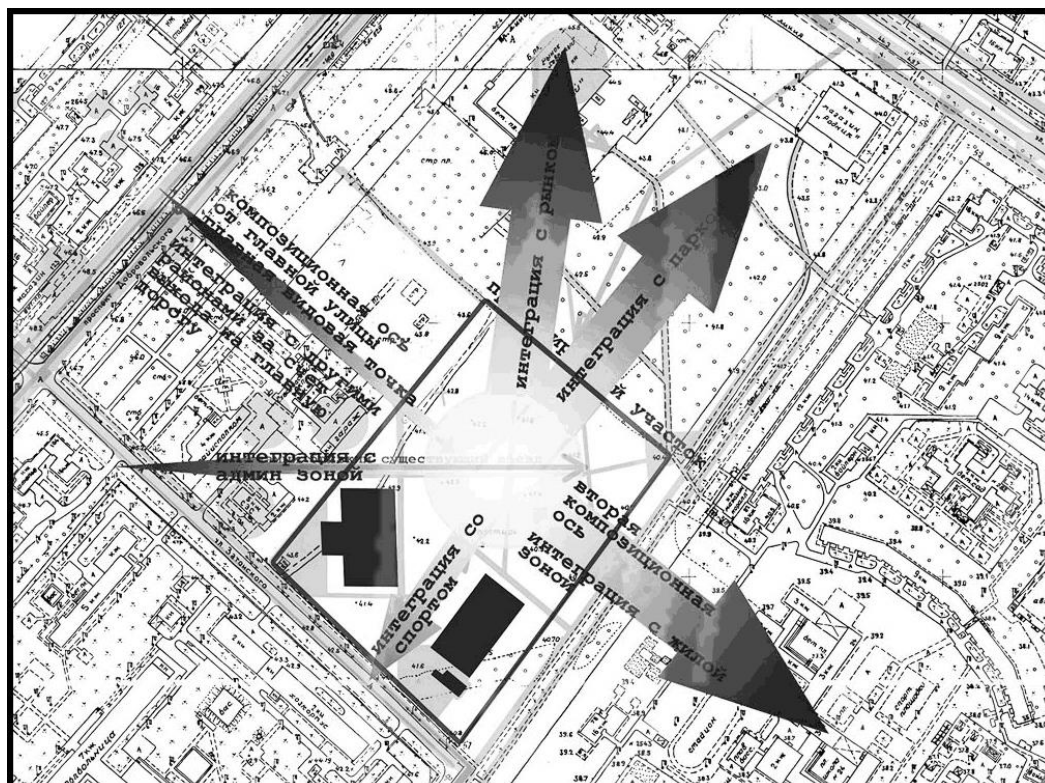


Рис. 5. Схема интеграции

Главные входы расположены на основных композиционных осях и специально заглублены для лучшего раскрытия вида и для возможности создания многофункционального входного пространства. В спортивной функции предполагается наличие двухъярусного здания для занятий теннисом с атриумом и многопрофильного спортивного зала, где возможно наличие тренажерного зала, зала для танцев и т.д. В здании детского развития предполагается наличие двух этажей с универсальными пространствами для дошкольного развития детей. На третьем этаже расположена администрация комплекса, представленная дирекцией, бухгалтерией, отделом кадров, менеджеров и т.д. В зоне интеллектуального развития предполагается наличие уникального проходного пространства – зоны свободного отдыха. семиэтажная доминанта представляет собой многофункциональную структуру со входом на каждом этаже. Здесь возможно проведение мастер-классов, выставок, камерной музыки, живописи и т. д.

Исходя из анализа этажности района, был сделан вывод о допустимости строения от 1 до 16 этажей, не нарушая общую целостность микрорайона. Архитектурно-композиционное решение проектируемого объекта продиктовано логическими заключениями из предпроектных исследований.

Непосредственно участок проектирования окружают здания 2, 5 и 16 этажей. Это значит, что на проектируемом участке допускается среднеэтажная и высокоэтажная

застройка. Так как общественные центры не имеют ограничений по этажности, учитывая менталитет и наличие в центре детского контингента, было принято решение допустить высоту не более 2 этажей для зоны дошкольного контингента и не более 7 этажей в точке наивысшей этажности.

На рассматриваемом участке проходит 6 очевидных осей интеграции: с парком, с рынком, с остальным городом, с административной зоной, со спортивной зоной, с жилой зоной. Из изученной литературы было выделено несколько способов интегрирования среды. Это интеграция материалов, конструкций, функций, контингента, движения, транспорта, эмоционального фона, образного решения и т.п. Из полученной схемы интеграции были сделаны следующие выводы:

- интеграцию с рынком следует завязать путем реконструкции рынка и связью ее с проектируемым объектом при помощи общего образного решения, пешеходно-транспортной связи, материалов и частично конструкций;

- интеграцию с парком решено выполнить путем взаимного перетекания одной функции в другую - частичное озеленение проектируемого объекта и частичное внедрение в парк, создание парка в объекте и создание объекта в парке;

- интеграция с жилой зоной предполагает размещение перед вторым главным входом в здание многофункциональной парковой зоны. Это отдалит и улучшит восприятие основного объекта, а также поспособствует развитию функции жилого района;

- интеграция со спортом решена конструктивным взаимодействием. Было принято решение включить существующие спортивные сооружения в функцию проектируемого центра;

- интеграция с административной функцией подкреплена транспортной связью;

- интеграция с городом подкреплена композиционной направляющей осью к главному объекту.

Участок граничит с торговой, общественной, рекреационной, учебной, спортивной, административной зонами. Так как функциональная схема дробная и разнородная, было принято решение проектировать интегральную функцию, которая объединила бы все прилегающие зоны. Следует отметить, что культурная зона в районе отсутствует. Это значит, что в районе недостаток культурной жизни. Поэтому предлагается создать экспериментальный общественный центр, призванный объединить различные контингенты и насытить район культурной общественной функцией. Основная новизна идеи - принципиально отличающаяся система посещения культурного центра, которая работает как абонемент на посещение обеих зон - зоны интеллектуального развития, зоны физического развития. То есть посетитель может не только разово посетить то или иное мероприятие, но и получить абонемент на постоянный доступ к услугам в сфере личностного развития. Система обслуживания культурным центром должна быть такова, чтобы человек, приходящий сюда регулярно, в спорт-клуб или арт-школу, получал все необходимые знания и навыки, чтобы иметь высокий уровень развития и личный рост как в интеллектуальном, так и в физическом плане.

Основные пешеходные пути проходят вдоль дорог и лишь частично касаются проектируемого участка. Это создает определенную сложность при проектировании - необходимо создать композиционную ось по указанной линии с основной пешеходной дороги. Вторая композиционная ось образуется с другой стороны вследствие сложившихся там пешеходных путей. Необходимо создание дополнительных путей мимо существующих зданий, а также через парк.

Основные скопления людей приходятся на остановки общественного транспорта и рынок. Точек скопления автотранспорта много, из этого следует, что улицы района загружены и нуждаются в дополнительных парковочных местах. Участок соприкасается с автодорогами только с одной стороны и только уже существующими постройками с неразработанным благоустройством. На схеме отмечена линия ближайшего доступа автотранспорта на основе существующего въезда, через который необходимо организовать въезд служебного транспорта. Существующую парковку предлагается переоборудовать в подземный паркинг с крышным озеленением.

Общественный культурный центр должен включать в себя как физическую, так и интеллектуальную функции. Существование спортивных сооружений на проектируемом участке помогает в выборе месторасположения зоны физического развития. Соответственно, вторая зона - зона интеллектуального развития. *Интеграция с рынком* осуществляется путем стилевого тождества и пешеходной системы. *Интеграция с парком* происходит путем конструктивного и архитектурно-планировочного внедрения проектируемого сооружения в парк и наоборот (перетекание пространств). *Зона композиционного раскрытия* образуется с двух сторон - это два главных входа, перекликающихся между собой *разделительным пространством*. Зона композиционного раскрытия решается отдалением точки взгляда путем создания предвходных рекреационных пространств, которые также служат площадями, местами для ожидания. Связь с административной зоной также важна. Она поддерживается созданием подъезда через нее (продление существующего въезда). Спортивная функция поддерживается созданием развитой спортивной структуры с включением реконструкции существующих сооружений в стиле культурного центра.

Идейный замысел возник на основе гармоничного сочетания физического и интеллектуального развития. Данное сооружение должно стать современным воплощением так называемого «Сада культуры» по древнегреческому примеру. Древняя Греция отличалась стремлением жителей как к физической, так и к духовной культуре. Причем эти понятия не имели строгого разграничения (впрочем, как и в позднесредневековой Японии). Идея «культурных садов», в которых смешиваются две, на первый взгляд, несовместимые функции, идеально подходит для создания современной интегральной среды. Всем известно, что древнегреческий философ Платон был ярким представителем гармоничного подхода к развитию тела и духа. Великий философ и спортсмен. Поэтому дизайн-идея центра звучит как «Культурное эхо Платона».

Все вышеизложенные проблемы и предложения, а также стилевая составляющая и дизайн-идея привели к появлению проекта общественного центра культуры и спорта «Культурное эхо Платона», визуализация которого представлена на иллюстрациях (рис. 6). Средовые визуальные точки демонстрируют успешность метода средового

проектирования как метода для создания функциональной и эстетической жизни человека (рис. 7).

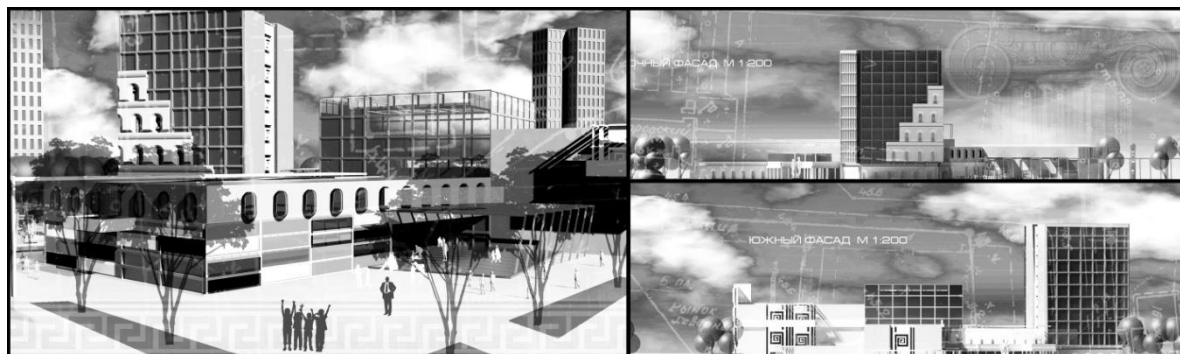


Рис. 6. Визуализация перспективы и фасадов комплекса

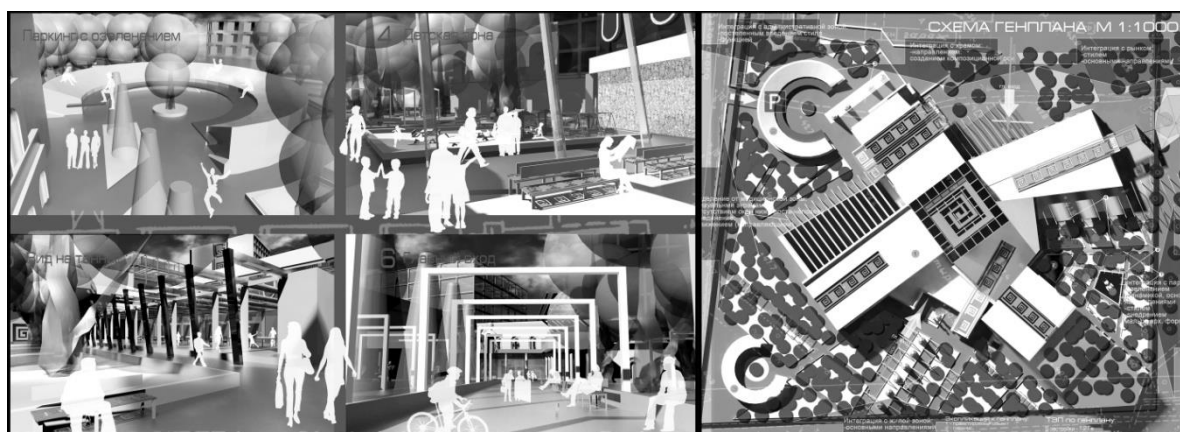


Рис. 7. Визуализация перспектив и генплана комплекса

Выводы

Интегральное пространство – единая система, являющая собой сложный средовой механизм с различным функциональным наполнением, которое имеет непосредственную связь друг с другом.

Новая архитектура часто представляет собой интегральное пространство и приобретает все большую популярность. Существует ряд средопределяющих факторов, характерных для образования интегрального пространства. Это: наличие нескольких

принципиально разных зон или функций (отличающихся видом деятельности, возрастным контингентом и т. п.), не связанных между собой с точки зрения технологического процесса, наличие непосредственной связи между этими функциями и зонами.

Приложенные иллюстрации показывают, что метод средового проектирования хорошо подходит для проектирования интегральных пространств.

ЛИТЕРАТУРА

1. Шимко, В. Т. Архитектурное формирование городской среды [Текст] / В. Т. Шимко. — М.: Высшая школа, 1990. — 223 с.
2. Шимко, В. Т. Архитектурно-дизайнерское проектирование. Средовой подход [Текст] / В.Т. Шимко. — М.:Архитектура-С, 2006. - 384с.
3. Анвин, С. Основы архитектуры [Текст] / С. Анвин. — СПб.: Питер, 2012. — 272 с.: ил.
4. Алексеева, Т. И. Город как саморазвивающаяся система: контуры новой парадигмы // Город как социокультурное явление исторического процесса [Текст] / Т. И. Алексеева. — М.: Наука, 1995. - С. 38-46.
5. Мироненко, В. П. Стиль и мода в процессе формирования архитектурной среды города [Текст] // Збірник наукових праць Вісник / В. П. Мироненко, П. А. Нагорный. — М.: ХДАДМ, №6. - 2002. - С. 144-147.
6. Ефимов, А. В. Архитектурно-дизайнерское проектирование. Специальное оборудование интерьера / А. В. Ефимов, М. В. Лазарева, В. Т. Шимко. — М.: Архитектура-С, 2008 - 136 с.
7. Ефремова, Т. Ф. Толковый словарь русского языка / Т. Ф. Ефремова. — М.: Русский язык, 2000.
8. Уилбер, К. Интегральная психология: Сознание, Дух, Психология, Терапия. / К. Уилбер.— М: ООО Издательство АСТ, 2004.

21.04.2014г.