

К 400-ЛЕТИЮ СО ДНЯ РОЖДЕНИЯ ФРАНЧЕСКО БОРРОМИНИ

А.С. Сомова

Франческо Борромини - крупнейший архитектор развитого римского барокко, мастер фантастических пространственных построений, живописных интерьеров, пластических, исполненных движения фасадов. Наряду с Бернини, Франческо Борромини стал наиболее характерным выразителем барочного стиля.

Франческо Кастелли, прозванный Борромини (1599, Биссоне близ Комо - 1667, Рим), с 1608 г. обучался скульптуре в мастерской отца Б.Кастелли, архитектора герцогов Висконти в Милане. С 1615 г. переехал в Рим, где принял участие в исполнении ряда скульптурных работ для собора св.Петра, постройкой которого руководил в то время известный зодчий Карло Мадерна. В период, когда Бернини был известным скульптором и заканчивал балдахин в соборе св. Петра, Борромини, почти безвестный мастер, лишь начинал свою первую самостоятельную работу архитектора, сразу обнаружившую исключительное своеобразие его творчества.

Сначала Борромини работал со своим дядей К. Мадерной. Архитектурная деятельность Борромини началась с его работы (совместно с Мадерной) над моделями и чертежами для палаццио Барберини (1624), однако, что именно принадлежит его руке, точно не известно: по-видимому, им были выполнены обрамляющие среднюю лоджию окна главного фасада, большая часть фасада со стороны парка и прекрасно скомпонованная овальная лестница. Церковь Св.Карло алле куаттро Фонтане - первая большая постройка Борромини, с прилегающим к ней монастырем (1638-1667) этой работе он окончательно порывает с идущей от классицизма традицией, создав блестящий по своей новизне и оригинальности архитектурный ансамбль, в котором не остается более никакого места для прямых, спокойных линий. Фасад, выходящий на узкую улицу, разбивает с таким расчетом, что он легко воспринимается с любой точки зрения. Наиболее ранний (1632-1638) оригинальный замысел Борромини осуществлен им в ренессансном палаццио Спада, прославившийся своей колоннадой, в которой умело использованы законы перспективных сокращений, рассчитанные на иллюзорный театрализованный эффект, короткий коридор, создающий иллюзию большей глубины. Свод, перекрывающий коридор, и идущие вдоль стен колонны постепенно уменьшаются в размере, из-за чего глубина пространства зрительно увеличивается по крайней мере вдвое.

Кроме указанных зданий, им было выполнено большое количество работ: церковь Сант Иво алла Сапиенца (1642, освящена в 1660), фатория Сан Филиппо Нери (до 1650), перестройка интерьера церкви Сан Джованни ин Латерано (1647-1650, скульптура выполнена позднее), церковь Сант Аньезе ин Агоне (1653-1657, заканчивалась Райнальди), фасад Колледжо ди Пролаганда Фиде (1645-1666), трансепт, купол и колокольня церкви Сант Андреа делла Фратте (с 1654 г.), палаццо Фальконьери (1650-1658), такие ему приписываются капеллы Спада в церкви Сан Джироламо делла Карита (после 1660) и Фальконьери в церкви Сан Джованни дел Фиорентини.

Маленькая церковь Сан Карло алле Куаттро Фонтане в Риме - одно из самых характерных произведений как для творчества Борромини, так и для всего римского зодчества поры развитого барокко. По странному стечению обстоятельств она отличает не только начало наиболее активного периода в деятельности мастера (с 1638), но также и финал его творчества, поскольку фасад церкви оставался длительное время незавершенным (после окончания всех прочих работ) и был выполнен мастером лишь перед самой его смертью, явившись таким образом его последней работой. План церкви и монастыря с большой виртуозностью вписан в незначительный по размерам участок, угол которого срезан и был украшен впоследствии фонтаном. Здесь - новый мир выразительных легких форм, новая концепция художественного восприятия, позволившая создавать повышенно экзальтированное настроение у верующих, как требовалось в этот век воинствующего католицизма.

Волнообразная лепка поверхностей, будь-то поверхностей, ограничивающих интерьеры или наружные объемы здания, - специфическая черта архитектуры, введенная Борромини; его вклад в арсенал средств зодчества XVII в. был воспринят другими римскими архитекторами (например, Райнальди). Помимо церкви

Борромини построил и монастырь Сан Карло. Почти одновременно со строительством монастыря, церкви и созданием интерьеров Сан Карло. Он работал над ораторией Сан Филиппо Нери в монастыре Филиппинцев (1637-1643).

Следующим впечатляющим произведением Борромини и одним из самых вдохновенных памятников итальянского барокко является церковь Сант Иво алла Сапиенца (1642-1650). Борромини расположил церковь в торце двора, сделав ее фасад вогнутым и связав его с ордерной аркадой делла Порта. План церкви Сант Иво подчинен строгой математической закономерности и строится на двух взаимно пересекающихся равносторонних треугольниках, образующих шестиконечную звезду. В углах центрального шестигранника поднимаются основные, несущие купол пилоны, обработанные пилястрами. Каждой нише соответствует секция шестилопастного купола. Трудно представить себе сейчас, сколь неожиданным должен был казаться этот купол современникам. До того ведь были известны лишь круглые и овальные в плане купола либо сомкнутые восьмигранные купола, подобные флорентийскому шедевр Брунеллеско.

Церковь Сант Аньезе ин Агоне (1653-1661), первоначально строившаяся Райнальди, но перешедшая потом к Борромини, расположена на площади Навана напротив Берниниева фонтана Четырех Рек. Крестообразная в плане церковь с восьмигранником в центре получила настолько сильно развитые поперечные апсиды, что все ее подкупольное пространство получило поперечную организацию. Позднее (1654 г.) Борромини принял участие в работах по возведению церкви Сант Андреа дэлла Фратте.

Умер Борромини в 1667 г. В припадке болезненного настроения он покончил с собой, предварительно уничтожив большинство своих рисунков и набросков. Некоторые из проектов хранятся в галерее Уффици и в Венской библиотеке.

Главная заслуга Борромини заключается в том, что он окончательно порвал со схемами "великих теоретиков". В постройках Борромини нет прямых линий, гладких плоскостей, четко очерченного пространства; все полно движения, вогнутые поверхности сменяются выпуклыми, линии носят волнообразный характер, пространственное ядро как бы расширяется и вновь суживается, будучи лишенным строго фиксированных пределов, колонны удваиваются, карнизы рвутся, динамическая игра света и тени не оставляет в покое ни одного элемента архитектурного сооружения. При этом каждая постройка Борромини отличается строгим единством концепции: взаимосвязью между внутренним пространством и наружной оболочкой. Безудержная фантазия мастера, его стремление довести до предела все выразительные средства архитектуры (его изгибающиеся стеновые поверхности, усложненные силуэты венчающих частей, взаимное пересечение и перетекание пространств в интерьерах) придают произведениям Борромини трепетную, доходящую до беспокойства динамичность, а вместе с тем лишают их той тектонической целостности, внушительной, величавой серьезности, которые отличают творчество Бернини. Работы Борромини являются не только характернейшим выражением художественного мировоззрения барокко, но на много десятилетий предвосхитили формальные достижения рококо, отцом которого он по праву может считаться, а использование ордера является выражением традиций итальянской архитектуры.

ЛИТЕРАТУРА:

1. Всеобщая история архитектуры, в 12 тт" Т.7. М.: Стройиздат, 1969, с.51-110.
2. Искусство стран и народов мира. Энциклопедический справочник в 5 тт. Том 2, М.: Советская энциклопедия, 1965, С.243-275.
3. Быков В.Е. Архитектура Италии и Франции XVII столетия. М., 1958.
4. *Portoghesi P., Borromini nella cultura europea.* Roma, 1964.

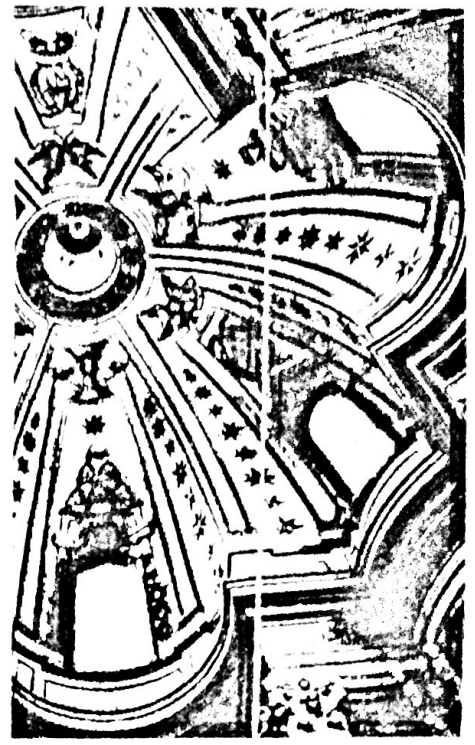
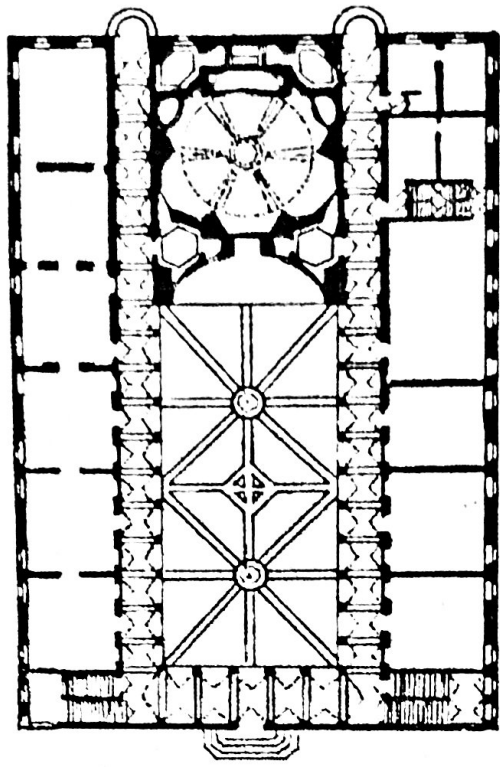
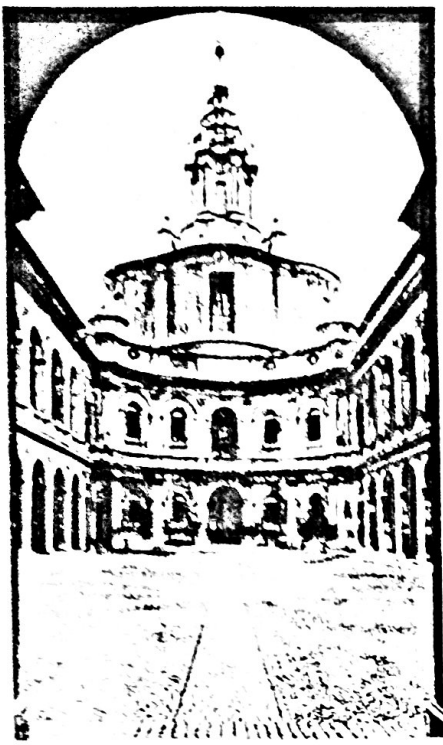


Рис.1

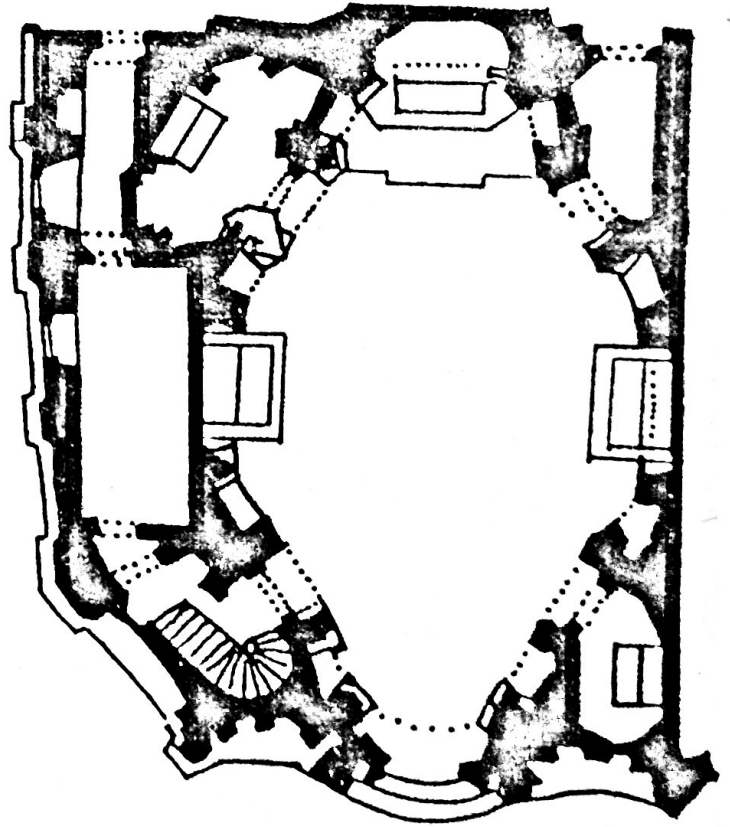
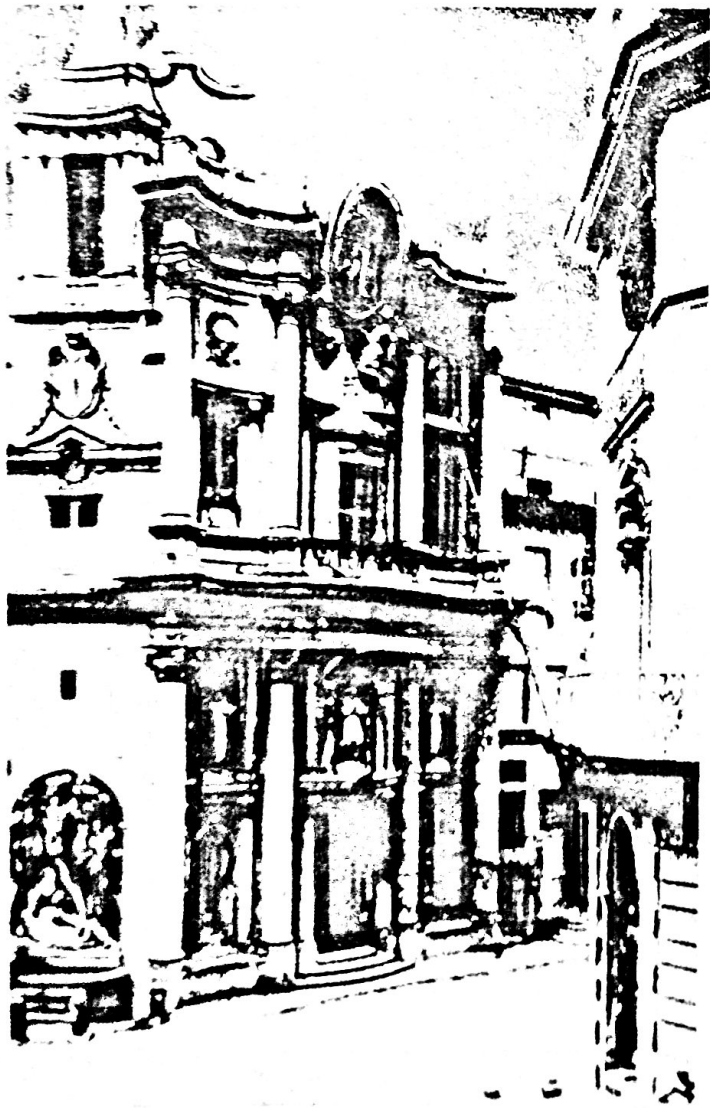


Рис.2

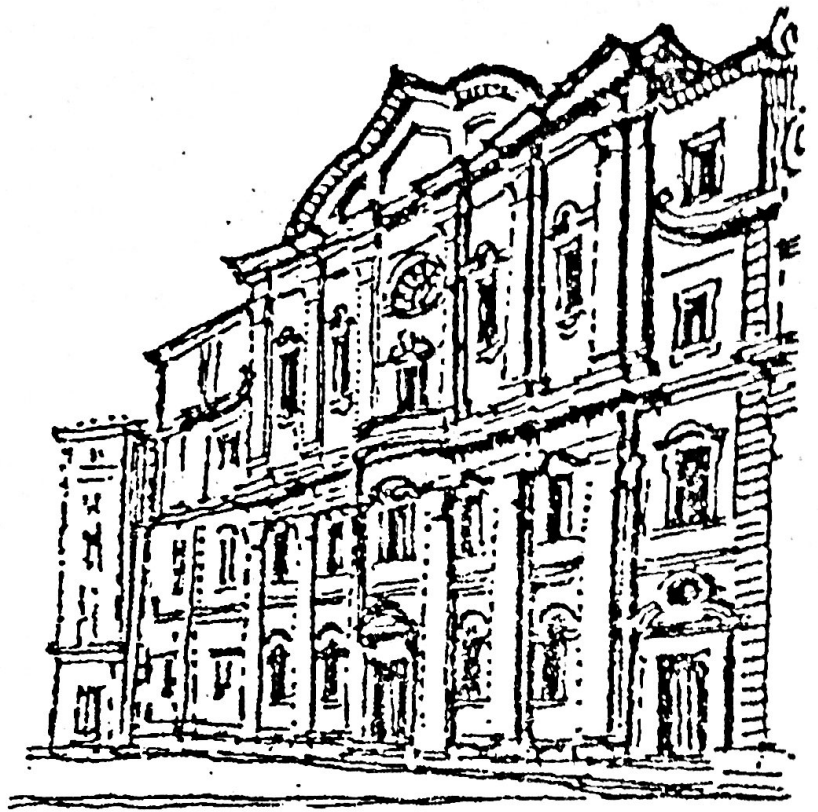
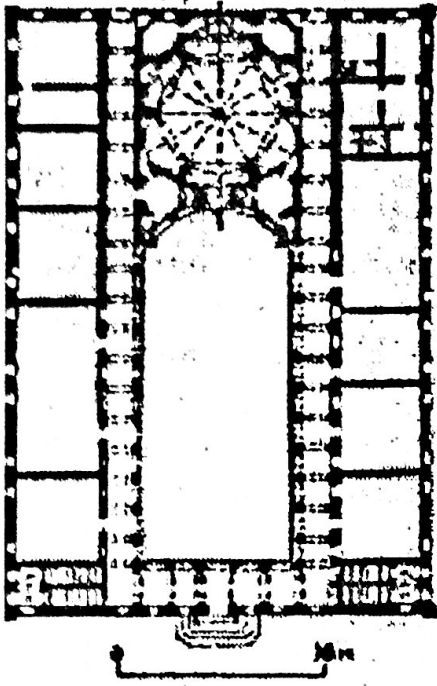


Рис.3

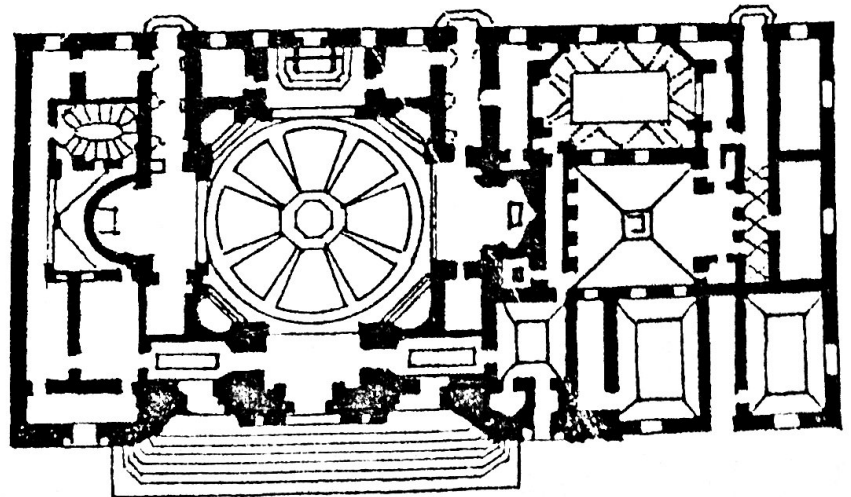


Рис.4

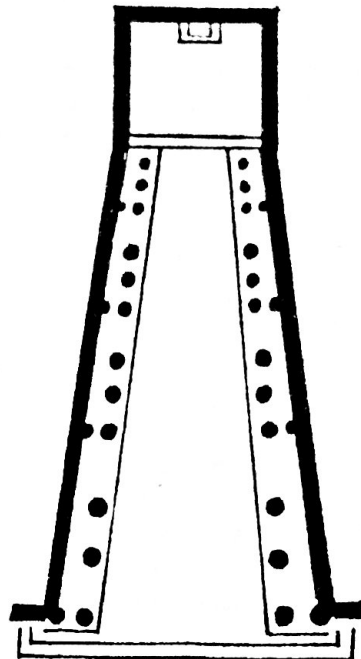
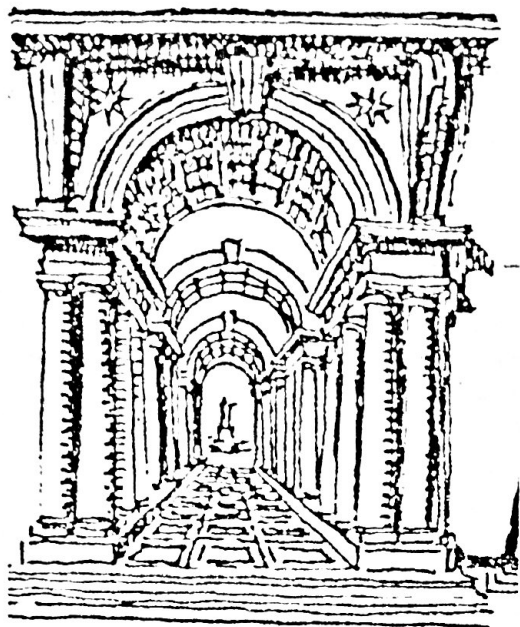


Рис.5



Рис.6

ИЛЛЮСТРАЦИИ:

- Рис.1. Рим. Церковь Сант алла Сapiенца, 1642-1660 г.г. Двор, план, интерьер купола. Архитектор Ф.Барромини с участием архитектора Дж. делла Порта (1602 г.).
- Рис.2. Рим. Церковь Сант Карло алле Куатро-Фонтане, 1638-1667 г.г. Фасад, план. Архитектор Ф.Барромини.
- Рис.3. Рим. Оратория Сант Филиппо Нери в монастыре филиппинцев, 1637-1643 г.г. Фасад. План. Архитектор Ф.Барромини.
- Рис.4. Рим. Церковь Сант Аньезе ин Агоме на площади Навона, 1653-1661 г.г. Фасад, план. Архитектор Ф.Барромини.
- Рис.5. Рим. Палаццо Слада, 1632-1638 г.г. Перспективный коридор в саду. Фасад, план. Архитектор Ф.Барромини.
- Рис.6. Рим. Палаццо Берберини, 1625-1663 г.г. Центральная часть фасада. Архитекторы Ф.Барромини, Л. Бернини.