

УДК 727

В. В. Куцевич

ОСНОВЫ ФОРМИРОВАНИЯ УЧРЕЖДЕНИЙ СОЦИОКУЛЬТУРНОГО НАЗНАЧЕНИЯ

Опыт проектирования, строительства и эксплуатации учреждений культуры и культовых зданий выявил необходимость рассмотрения основных факторов, влияющих на их формирование в связи с происходящими в Украине переменами в государственном управлении, а также в социально-экономических отношениях. К ним можно отнести следующие факторы: социально-экономические, градостроительные, природно-климатические, этнографические, культурологические и религиозные, функционально-типологические и технические.

Социально-экономические факторы характеризуются изменениями жизнедеятельности общества, приводящие к определенным сдвигам в структуре социаль-

ного потребления, основными из которых являются: новая социально-экономическая ситуация в Украине, рост национального самосознания и повышение духовных потребностей населения, расширение сферы культуры и религиозных отношений, повышение показателей “завершенности” и комплексности обслуживания населения. Ограничения бюджетного финансирования, которое до последнего времени было единственным средством экономического обеспечения потребностей в сфере культуры, существенно тормозят ее развитие. Для решения данной проблемы необходимо организовать работу трех секторов экономики (государственного, коммерческого и общественного).

Так, в государственном секторе, должны концентрироваться крупные досуговые центры, находящиеся в ведении Минкультуры и местных органов власти, с соответствующим финансированием, которые могут вести и коммерческую деятельность. Учреждения коммерческого сектора (центры культуры и досуга, клубы, дискотеки, парки культуры и отдыха, туристические фирмы и т. п.) должны действовать на принципах полного самофинансирования основной деятельности с установлением налоговых льгот. В общественном секторе должны создаваться учреждения культуры по инициативе общественных и религиозных организаций, отдельных граждан, которые не занимаются коммерческой деятельностью. Их финансирование должно осуществляться на основании отчислений средств объединений и общественных организаций, частных лиц, спонсоров и меценатов.

Развитие социокультурной сферы, которой в период застоя не уделялось должного внимания, предопределило необходимость совершенствования сложившихся и возникновение новых типов зданий: центры культуры и досуга, объекты кино и видео-обслуживания, физкультурно-оздоровительные центры, аквапарки [1]. Процесс возрождения религиозных общин различных конфессий в Украине носит восстановительный характер и характеризуется воссозданием и реставрацией исторических культовых зданий и сооружений, а также строительством современных храмов и их комплексов [2].

Сложившиеся типы зданий претерпевают значительные изменения, в связи с качественным преобразованием структуры обслуживания. На изменение типологической структуры клубных зданий влияет развитие досуговой деятельности. Инструментом решения этой проблемы должно стать перераспределение вместимостей зрелищной и клубно-досуговой частей, посредством расширения последних, как регулирующей и регламентирующей процесс создания рациональной объемно-планировочной структуры клубов.

Предприятия торгово-бытового обслуживания “насыщаются” досуговыми функциями, что способствует расширению диапазона и повышению качества услуг. Обычное кафе становится ночным клубом с казино и дискотекой; предприятие бытового обслуживания может включать и помещения досуга и т. д.

В тесном взаимодействии с социально-экономическими факторами находятся градостроительные факторы, к которым относятся: развитие групповой системы расселения и межселенных связей; изменение систем обслуживания населения; рост городов и увеличение численности населения; развитие городской и региональной системы транспорта; повышение плотности застройки и рост дефицита городских территорий.

На основании анализа социально-пространственной концентрации городской

культуры выявлены две точки зрения на проблему ее планировочной организации. В соответствии с первой, основным объектом культурного обслуживания считалось население жилых комплексов и тем самым точкой отсчета расстояний до учреждения культуры становилось место проживания человека [3]. Вторая точка зрения, исходила из идеи ведущей роли центров городов в развитии культуры [4]. Если при анализе образа жизни и, в частности, досуга групп населения с ограниченной мобильностью следует брать за исходный пункт рассуждения жилую застройку, то, обращаясь к занятому населению, чей образ жизни связан со значительной маятниковой миграцией, необходимо принимать во внимание и общегородские учреждения культуры.

Уже в ступенчатой системе обслуживания размещение культурных центров

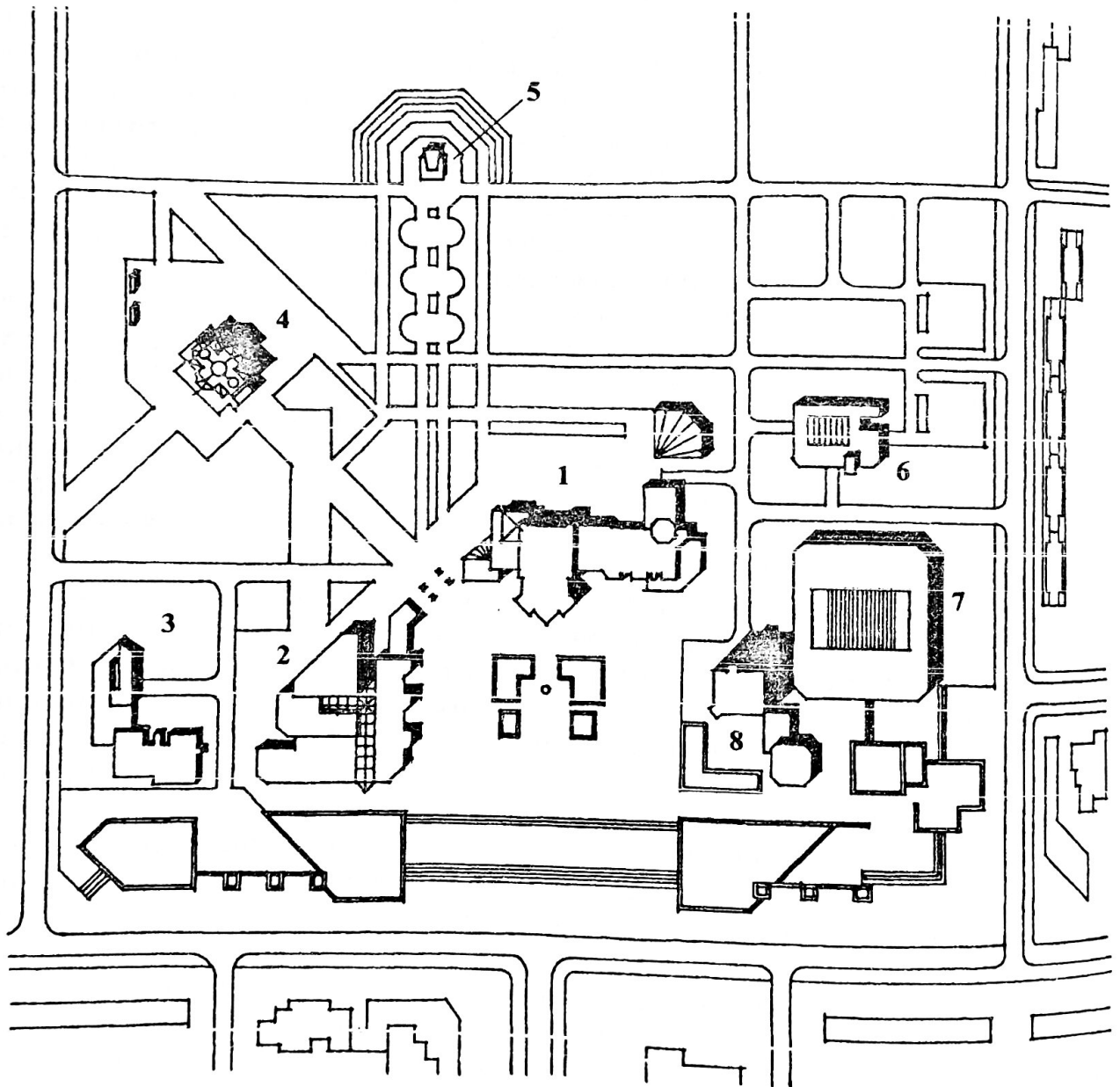


Рис. 1. Общественный центр в г. Энергодаре Запорозьской области. Проект. Архит. В. Куцевич.
 Схема генплана: 1 — центр досуга; 2 — кинотеатр; 3 — библиотека; 4 — мемориальная православная церковь; 5 — памятный знак советским воинам; 6 — евангелическая церковь;
 7 — отделение связи; 8 — горгосадминистрация

связывалось с планировочной структурой города. Функциональная концепция обслуживания, положив в основу типологии учреждений социокультурные структуры, стала трактовать культурные центры как целевую разновидность нестандартного обслуживания, когда процедура выступает в качестве самоцели обслуживания.

Общее направление изменения системы состоит в развитии ее первичной системы, в частности сети клубных и культовых учреждений, приближенных к жилью. Анализ отечественной и зарубежной практики проектирования и строительства рассматриваемых зданий показал, что организация обслуживания по месту жительства является необходимым элементом всей системы общественного обслуживания. При этом общегородские и районные объекты обслуживания не могут заменить приближенных к жилью учреждений, деятельность которых ориен-

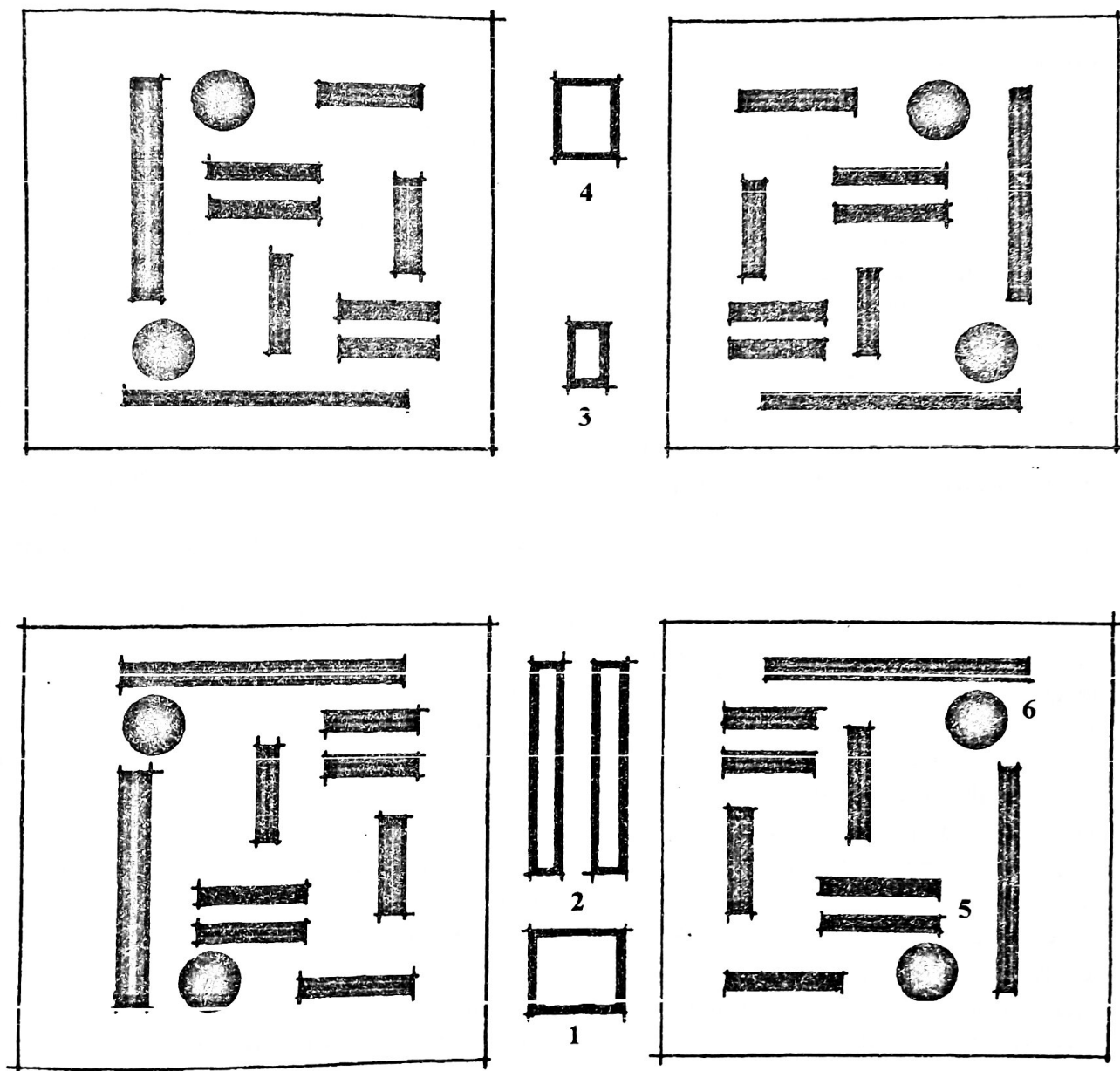


Рис. 2. Жилой квартал в Бразилиа. Бразилиа. Архит. О. Нимейер.
 Схема генплана: 1 — кинотеатр; 2 — предприятие торговли; 3 — приходская церковь;
 4 — школа II ступени; 5 — начальная школа; 6 — детский сад

тируется на более распространенные и массовые виды деятельности, не дублирующие учреждения более высокого ранга (рис. 1, 2).

Природно-климатические факторы оказывают значительное влияние на формирование типов и сети объектов культуры и культовых учреждений. Территория Украины относится к четырем климатическим зонам (IIB, IIIB, IIIB, IVB), по инженерно-геологической структуре около 28% приходится на грунты II типа и подрабатываемые территории (Днепропетровская, Запорожская, Луганская области).

Наряду с общими для Украины особенностями, имеются значительные региональные отличия, заключающиеся в выраженном старении городского населения, колебанием удельного веса детского населения, различиях в традиционно-бытовой и в том числе строительной культуре, обусловленные особенностями исторического развития отдельных регионов и их природно-географическими условиями, темпами развития урбанизации.

Наблюдаются также региональные отличия в развитии культуры и религиозных отношениях. Однако наблюдается и объединяющая тенденция, которая отражает процессы национально-культурного возрождения украинского народа.

На практике формирование сети и специфика конкретных типов учреждений культуры связана с культурными традициями определенных регионов Украины и его природно-климатических условий. Распространение церковных общин и строительство храмов на территории Украины обусловлено также региональными историко-культурными традициями. Так, православные конфессии распространены на территории центральной, восточной и южной частей Украины. Украинская греко-католическая церковь получила широкое распространение во Львовской, Ивано-Франковской, Тернопольской и Закарпатской областях; приходы римско-католической церкви расположены в большинстве случаев в западных областях. Общины евангелических церквей создаются по всей территории Украины, мусульманские общины действуют в Крыму, а также в Донецкой области и Киеве.

К функционально-типологическим факторам, влияющим на формирование типов и развитие сети учреждений культуры и культовых зданий относятся: развитие и расширение функций обслуживания населения, совершенствование структуры функционально-технологических процессов и внедрение новых форм обслуживания, изменение требований к функционально-планировочной организации зданий. В связи с развитием научно-технического прогресса и повышением социокультурных потребностей населения, функционально-технологические процессы, протекающие в рассматриваемых зданиях, и соответственно типы зданий периодически видоизменяются и развиваются.

Одной из возможностей наиболее полного использования объектов обслуживания является организация многофункциональных комплексов для формирования городских центров. Это многопрофильные комплексы, включающие в свой функциональный состав учреждения одной отрасли (принцип внутриотраслевой кооперации) или несколько отраслей обслуживания (принцип многоотраслевой кооперации). Так, например, кинотеатры с залами универсального использования, кооперированные с кафе, танцзалами (дискотеками) и клубными помещениями; в состав центров культуры и досуга входят следующие группы помещений:

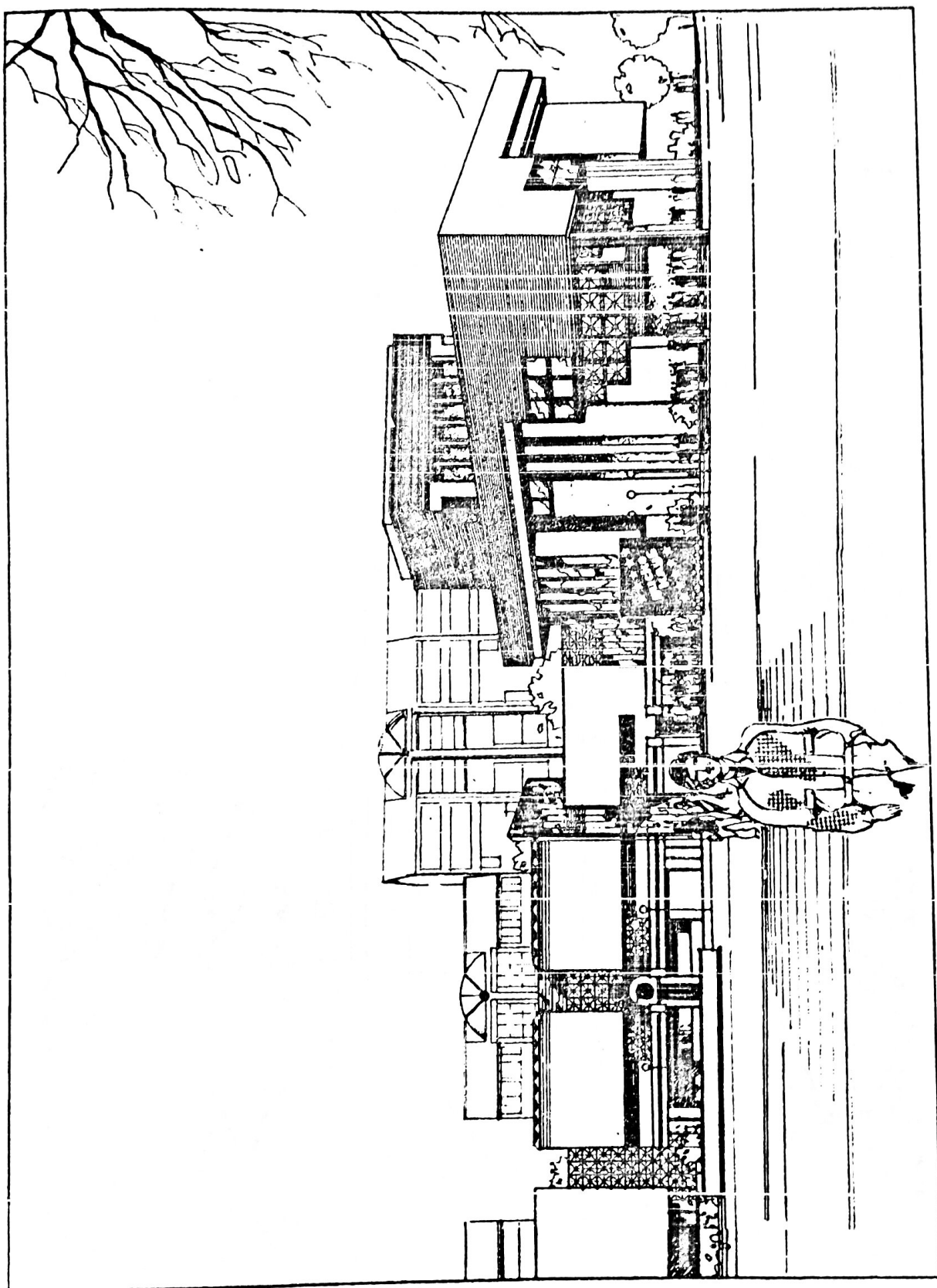


Рис. 3. Центр культуры и досуга в Лисичанске. Проект. Архит. В. Куцевич, А. Мороз, О. Сахно. Общій вид

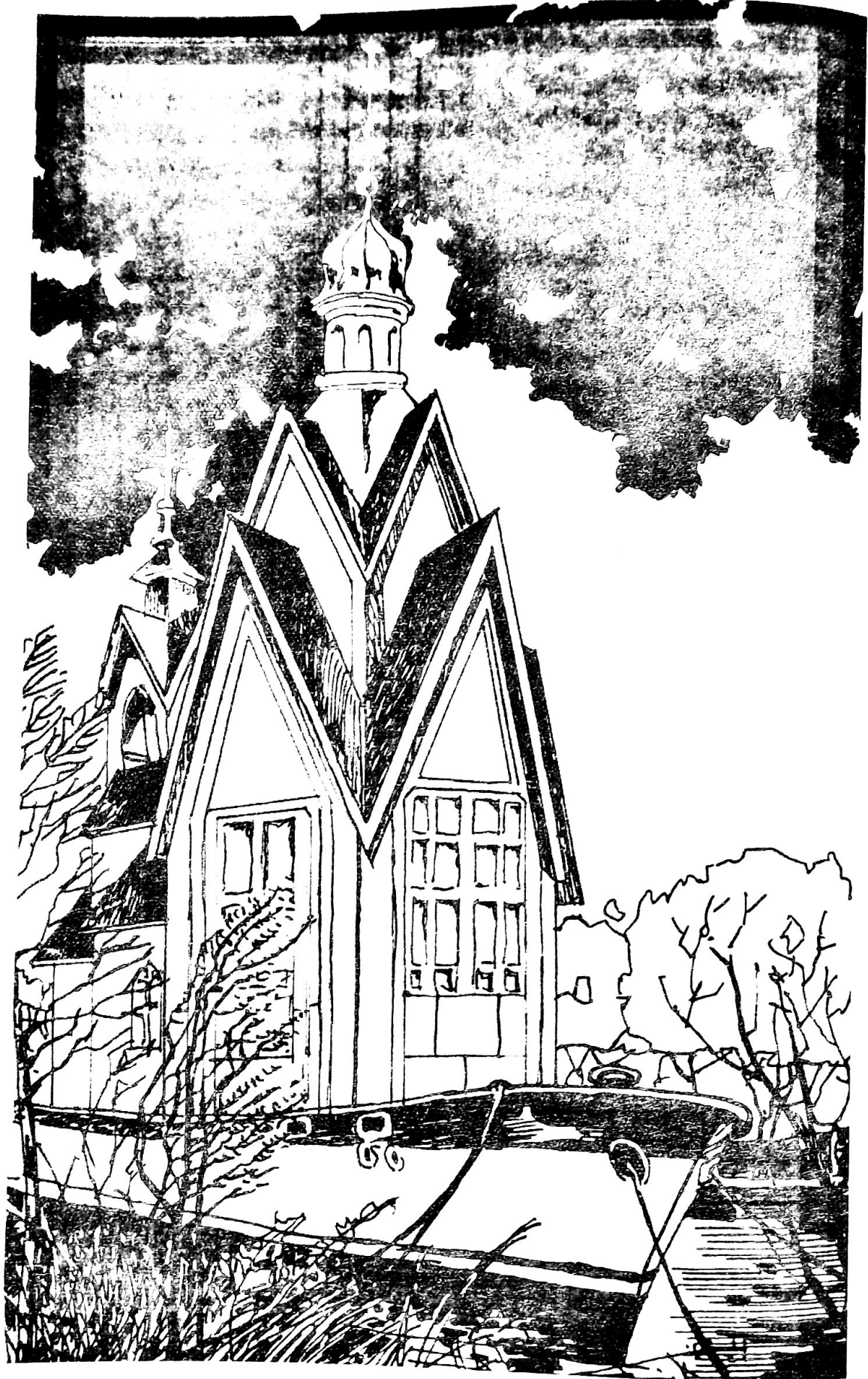


Рис. 4. Плавающая церковь. Проектное предложение. Архит. Б. Федотов. Общй вид

информационная, игр и аттракционов, зрелищная, танцевально-развлекательная и физкультурно-оздоровительная (рис.3). Лекционные залы и студии устраиваются при библиотеках и музеях, малые сцены и студийно-экспериментальные залы в театрах. Возникает необходимость включения в состав спортивных и физкультурно-оздоровительных сооружений различных досуговых, игровых и медико-восстановительных помещений; культовые здания объединять с объектами культуры, просвещения и управления.

К техническим факторам, находящимся в тесном взаимодействии с функционально-типологическими, относятся: развитие механизации и автоматизации производственных процессов, совершенствование инженерно-технологической оснащенности и внедрение прогрессивных конструктивных и инженерных систем, повышение уровня индустриализации и эффективности строительства и т. д. Увеличение технической оснащенности учреждений культуры идет за счет внедрения нового технологического оборудования и механизмов, аудиовизуальных средств, телевидения, кино-, видеопрограммного оборудования, вычислительной техники, обратной связи носителей информации и т. д.

Внедрение технических средств оказывает большое влияние на объемно-планировочную структуру учреждений. В связи с этим изменяются планировочные требования, функциональные связи, что определяет формирование их архитектурной типологии (кинотеатры-автоматы, автоматизированные библиотеки, трансформируемые зимне-летние и круглогодичные спортсооружения, мобильные здания и сооружения) (рис. 4).

Влияния технических факторов обуславливает и дальнейшее повышение качества строительства, совершенствование и внедрение в практику перспективных технологий и конструкций, прогрессивных систем инженерного оборудования зданий. Так, например, в современных культовых зданиях широко внедряется технология "теплого пола", а также эффективная комплексная система вентиляции.

Учреждения социокультурного назначения являются новой реальностью третьего тысячелетия, которые способствуют усилению культурного и духовного потенциала Украины.

ЛИТЕРАТУРА:

1. Куцевич В. В. Центри культури та дозвілля // Архітектура України. — 1991. — № 2. — С. 13-18.
2. Куцевич В. В. Міське середовище і релігійна культура // Сучасні проблеми архітектури та містобудування: Науково-технічний збірник. КНУБА. — К. — 2000. — Вип. 7. — С. 107-110.
3. Градов Г. А. Город и быт. — М.: Стройиздат, 1968. — 251 с.
4. Социально-культурные функции города и пространственная среда / Под общ. ред. Л. Б. Когана. — М.: Стройиздат, 1982. — 176 с.