

УДК 725.822(477.74-21)

Н. М. Эксарева, В. А. Эксарев, Н. И. Доровцева

**ЭВОЛЮЦИЯ РАЗВИТИЯ
МАТЕРИАЛЬНО-ПРОСТРАНСТВЕННОЙ ФОРМЫ
БЫВШЕГО ТЕАТРА СИБИРЯКОВА В г. ОДЕССЕ**

Комплексу проводимых реконструктивных работ по зданию-памятнику Одесского украинского музыкально-драматического театра им. В. Василька (бывшего театра Сибирякова) предшествовал расширенный предпроектный этап изучения архивных, библиографических и иконографических материалов.

© Н. М. Эксарева, В. А. Эксарев, Н. И. Доровцева, 2000

16 октября 1903 г. в Одессе состоялось открытие Сибирякова театра. С этим зданием одесситы связывали много надежд. И, в первую очередь, возможность иметь наконец-то постоянную русскую труппу, которая так и не смогла за долгие десятилетия обрести свое здание.

С учетом этого и строилось здание театра, театра общедоступного для толпы, как говорилось тогда, а не для богатого меньшинства [1].

При постройке театра избегали всякой роскоши, архитектурных излишеств. С любого места партера, бельэтажа или ярусов была хорошо видна сцена, не было претензий и к акустике. Во всем чувствовался вкус интеллигентного хозяина — антрепренера А. И. Сибирякова, строившего здание на свои средства. Прямоугольные формы сцены и зала определили компактный объем здания, выполненный с использованием ренессансных приемов. Вход в театр был отмечен высокими аттиками со скульптурными формами (рис. 1).

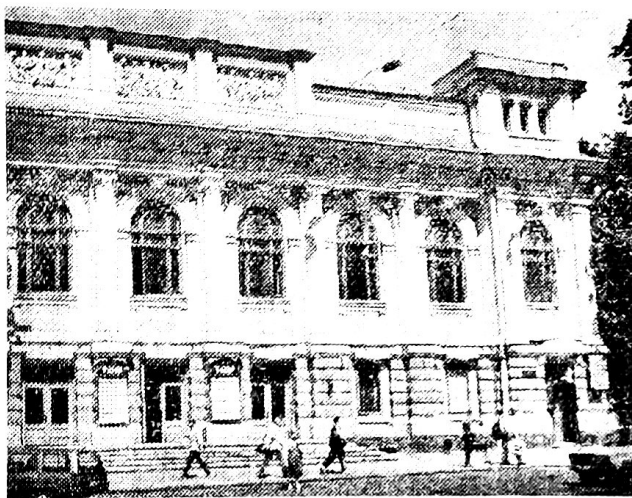


Рис. 1

Театр Сибирякова был построен по проекту архитектора С. А. Ландесмана, которому отдали предпочтение среди конкурсных работ. Одним из отличительных признаков проекта было отсутствие пышной лепнины, как, например, в проекте архитектора Шеврембрандта, также представленного на конкурс.

Семен Андреевич Ландесман свою практическую деятельность начал в нашем городе после окончания столичного института гражданских инженеров. Исключительное умение объединять конструктивные принципы постройки с ее архитектурной выразительностью очень скоро при-

несло ему славу. О признании таланта архитектора говорит и то, что в 1890-е годы он проектировал и строил значительное количество общественных и жилых зданий.

Среди них прежде всего выделяются своим архитектурным решением учебные заведения: трехклассное народное училище по ул. Старопортофранковской (1891); женская гимназия на углу Торговой и Старопортофранковской. Интересно решены баня по ул. Челюскинцев, 53 и банковское здание по ул. Пастера, 25.

В этот период архитектор строит ряд выразительных жилых доходных домов: по ул. Щепкина, 20; на углу улиц Тираспольской и Новосельского (1900); по ул. Екатерининской, 70 (1901).

Постоянная работа, большое количество заказов позволяли мастеру легко варьировать в любом стилевом ключе, однако наиболее близким ему оказался популярный в начале века “модерн”.

С. А. Ландесман — один из немногих архитекторов, которого сразу можно узнать по почерку. Запоминаются упругие формы скругленных вверху окон, динамичная пластика фасадов, образующая причудливое каменное кружево. Эти приемы читаются в фасадах зданий театра Сибирякова, бывшего банка по ул. Ришельевской, 4 (Дворец торжественных событий); анатомического дома и морга городской клинической больницы по ул. Пастера, 5 (1910-1912).

Итогом творческого пути становится строительство в 1912–1913 гг. пятиэтажного доходного дома Новикова на углу улиц Дерибасовской и Ришельевской, 6. Здание обслуживали одни из первых в Одессе электрические лифты. Строгие, монументальные фасады, обогащенные высококачественными отделочными материалами и мозаикой, стали акцентами в застройке главных улиц города.

Проектные материалы по театру Сибирякова, к сожалению, не сохранились. О первоначальном образе театрального здания свидетельствуют несколько фотографий, в том числе во время пожара здания в 1911 г., схема расположения мест в зрительном зале и описание здания в “Практическом путеводителе по Одессе”, составленном Григорием Москвичом в 1905 г. [2].

“Обширное красивое двухэтажное здание выходит на две улицы — Херсонскую и Конную, имея по углам и в надсценной части более значительную высоту. Главный фасад, по Херсонской улице, и более удлиненный боковой — по Конной, украшаются лепной работой и балкончиками и оживляются многочисленными больших размеров окнами, имеющими в верхнем этаже полукруглую форму. С главного фасада невысокая открытая лестница обслуживает три главных входа; с боковых — еще по одному входу” [2].

В других изданиях путеводителей по Одессе и ее окрестностям (1905; 1911) сохранились краткие характеристики здания театра Сибирякова. Так, например, в 7-ом издании путеводителя Г. Москвича отмечается: “Прекрасный частный театр, рассчитанный не столько на внешний блеск и роскошь, сколько на удобства и доступность для публики. Театр обладает обширным зрительным залом в 2 яруса, вмещающим до 1600 зрителей, и не менее обширной сценой, удобной для драматических и оперных представлений. Цены довольно доступные, назначаются антрепризой. При театре — небольшой садик” [3].

“Второе место среди одесских театров, бесспорно, занимает недавно выстроенный театр А. И. Сибирякова (угол Херсонской и Конной улиц). Не отличаясь особенным архитектурным достоинством с внешней стороны, театр довольно красив и очень удобен по своему внутреннему устройству. Обширная зрительная зала, вмещающая не многим менее 1600 зрителей, отличается как простором, так и оригинальностью устройства и отделки. Сцена и фойе отличаются обширными размерами. При театре — садик и ресторан (рис. 2).

Постоянной труппы театр не имеет. Обыкновенно здесь гастролирует оперетта и фарс, реже — драматическая труппа” [3].

В 1911 г. по вине гастрوليрующих артистов, при подготовке сцены к показу фокусов иллюзиониста, произошло замыкание электропроводов на сцене. Поэтому больше всего от пожара пострадали сценическая и зрительская части театрального здания, т. е. его интерьеры (рис.3).

В том же году на средства нового владельца Стамерова драматический театр был значительно перестроен, переоборудован и увеличен по проекту архитектора М. И. Линецкого. Этот факт говорит о популярности и признании этого архитектора, так как именно ему было поручено восстановление второго по величине в г. Одессе бывшего театра Сибирякова [4].

По-настоящему найти себя в решении планировочных задач и в поиске пластического решения фасадов Моисей Исаакович Линецкий смог в архитектуре модерна. Конец XIX — начало XX ст.: канун великих социальных потрясений,

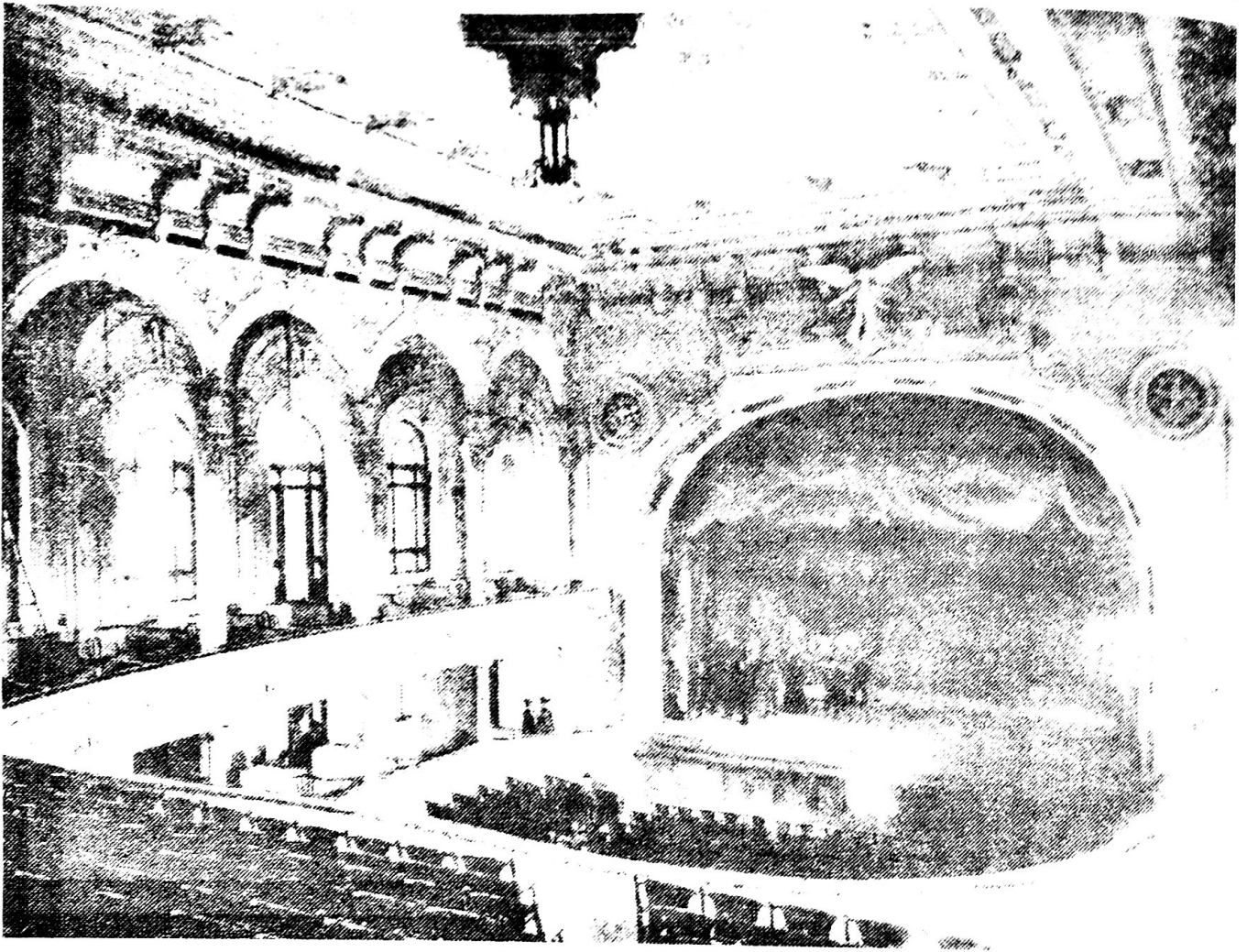


Рис. 2.

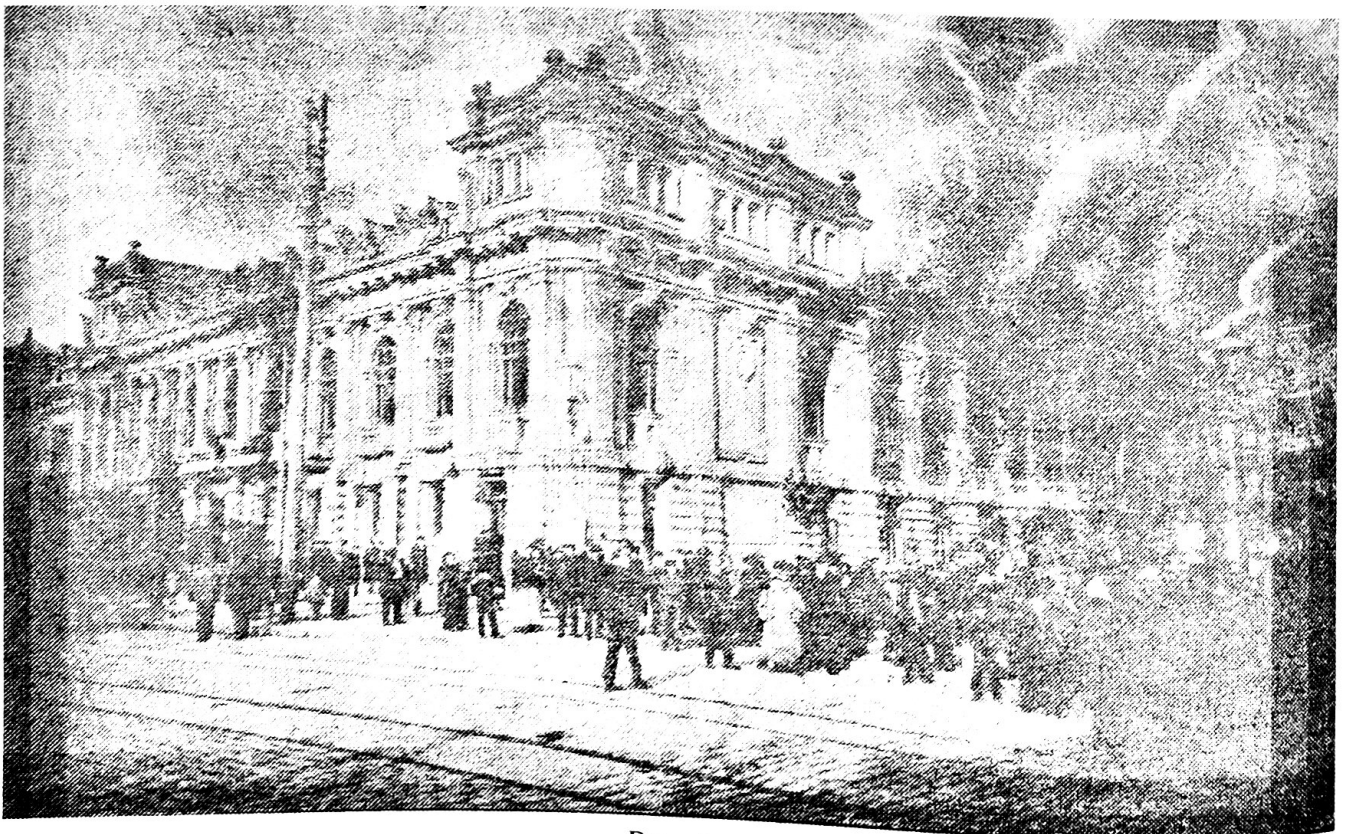


Рис. 3.

переломный этап в развитии архитектуры. Отрицанием зашедшего в тупик стилизаторства стал модерн, вновь провозгласивший преобразование полезного в прекрасное.

В этом направлении, как показало время, проводились самые смелые как композиционные, так и конструктивные эксперименты, вооружившие затем ведущих мастеров архитектуры. Модным материалом для отделки фасадов стала тогда цементная штукатурка различных фактур и оттенков серого цвета.

Применял в своих работах этот прием и М. И. Линецкий. Интересно, что мастер, наряду с общедоступными мотивами архитектурного декора древней Греции и петровской России, обращается к элементам древнего Египта и их трактовке времен русского ампира начала XIX в.

Глубоко продуманная композиция фасадов, уместное применение ордерного декора придают гуманный облик постройкам архитектора М. И. Линецкого: жилым домам по ул. Маразлиевской, 14 (1905); пер. Пироговскому 12, (1912); пер. Жукова, 6 (1911-1912); зданию бывшего греческого училища (ныне городская больница № 6) по ул. Троицкой, 37. Строгостью фасадов выделяются бывшие доходные дома по ул. Артема, 14 и ул. Пантелеймоновской, 101 (1913-1914) [5].

Краткие записи по “плану” театра, выполненного архитектором Линецким, свидетельствуют, что “был хорош зрительный зал”. Ощущению простора внутреннего пространства театра способствовали широкие кулуары. Фасад был незначительно изменен. Задачи монументальной живописи намечалось решить при росписи стены фойе и плафона.

После перестройки театр функционировал до 1920 г., до вторичного пожара. Пожар начался по неизвестной причине с чердака и мог быть легко потушен, но в водопроводной сети не оказалось воды. Сгорели потолок, оборудование зала, все деревянные части крыши, железные стропила покоробились и упали вниз на железобетонные перекрытия между подвалом и залом. При падении железных ферм были значительно разрушены железобетонные перекрытия в зале [6, 7].

Простояв после пожара долгое время разрушенным без крыши над зрительным залом и с прогнутыми потолками над отдельными помещениями, театр был вновь отстроен только в 1930 г.

Конструктивные работы проводились по проекту инженера Любельского. Изменения были сведены к ликвидации 3-го яруса, где было 66 неудобных мест, и некоторых лож бенуара; к увеличению мест 2-го яруса путем удлинения его за счет верхнего фойе. Всего в новом театре предусматривалось 1472 места, т.е. на 136 меньше прежнего количества.

Механизация сцены осуществлялась по проекту инженера оперного театра Табацкого. Отремонтированный на заводе им. Марти, железобетонный занавес был сохранен на 70%. Работы по внутреннему оформлению выполнены по проекту художников Бродского и Павловича [8].

14 ноября 1930 г. в перестроенном театре состоялся первый спектакль Украинского драматического театра им. Революции по новой пьесе Микитенко “Кадры”. Государственный украинский театр — Одесская госдрама — был создан в

г. Одессе в 1925 г. под руководством режиссера Марка Терещенко. Открытие театра состоялось 7 ноября 1925 г. спектаклем “Полум’яри”. В состав театральной труппы вошли актеры различных театров: И. Замычковский, Е. Хуторная, Н. Ужвий, Л. Мацневская, К. Блакитный, Ю. Шумской.

Библиографические источники свидетельствуют о том, что в 1975 г. к 50-летию театра проводилась реконструкция здания с последующими изменениями внутреннего пространства сценической и зрительской частей [9].

“Изменится внутреннее убранство. Фойе будет отделано синтетическими материалами. Сцена будет полностью переоборудована. Будут заменены не только колосники, подвески, тросы, но и будет более сложное усовершенствование — большая вращающаяся сцена. Строится новый кассовый зал. Вторая сцена появится в соседнем флигеле бывшего жилого дома” [9].

К сожалению, не сохранились проектные материалы, макеты, рассматриваемые архитектурной общественностью в 1929–1930 гг., проект реконструкции внутреннего пространства театра в 1975 г.

Проведенные архивные и библиографические исследования по эволюции материально-пространственной формы бывших театров Сибирякова, перестроенного Стамерова и восстановлению театральной функции в сохранившемся остове в 1930 г. показали, что первоначальное внутреннее пространство претерпело несколько капитальных перестроек после двух разрушительных пожаров. Об этом наглядно свидетельствует инвентарная опись по зданию и оборудованию и схематический план-чертеж здания с подробным указанием объемов разрушений и утрат по каждому помещению [6, 7, 10].

Современное состояние здания памятника архитектуры приводится в архитектурно-исторических очерках по Одессе В. И. Тимофеенко [11].

Здание театра представляет собой компактный призматический объем, выполненный с использованием ренессансных приемов. Принятые характер и масштаб членений фасадов создают впечатление 2-этажного здания с надстроенными флангами, хотя внутреннее пространство имеет четыре уровня. Этому способствует крупный руст нижнего этажа, прорезанный прямоугольными проемами с клинчатыми перемычками, а в креповках — стилизованными сандриками на кронштейнах.

Главный фасад характерен симметричной уравновешенной композицией. Высокий верхний этаж решен по принципу ордерной аркады — гладкие стены с большими арочными окнами с широкими профилированными архивольтами, в которых замковые камни сделаны в виде волютообразных кронштейнов со скульптурным изображением маски Мефистофеля. Пространство между архивольтами, антаблементом и пилонами заполнено лепным изображением театральных атрибутов. В средней части установлены трехчетвертные колонны композитного ордера с включением капителей горельефного изображения лиры. В боковых креповках колонны заменены пилястрами.

Оригинально решен антаблемент, в котором карниз поддерживается мутулами с розетками, а над колоннами и пилястрами — кронштейнами. Центральную часть фасада венчает высокий парапет, средние части которого, обозначая вход в здание, превращены в аттик. Филенки аттика украшены панно с многофигурными горельефными композициями. Нижний этаж кажется как бы пружинящим под тяжестью верхнего, решенного в торжественных ордерных формах.

Угол здания мягко скруглен, рустованные блоки нижнего этажа с одного фасада естественно переходят на другой. Точно так же переходят междуэтажные гурты, антаблементы над вторым и аттиковым этажами. Угловые части аттикового этажа оформлены филенкой, а второго — пьедесталом и узкой нишей.

Протяженный боковой фасад (13 осей вместо 9 осей главного) сохранил тот же характер членений — рустованный цокольный этаж и ордерная аркада двух верхних этажей. Все простенки обработаны пилястрами. Подобно главному фасаду фланги также выделены креповками, завершенными аттиковыми этажами. Теперь они 3-осевые. Средняя 7-осевая часть бокового фасада надстроена четвертым этажом в 1930 г. и получила более скромное решение. По краю карниза третьего этажа устроено ажурное металлическое ограждение. Над сценой возвышается пятый этаж со спаренными окнами и призматическими башенками на флангах.

За счет уклона рельефа по ул. Конной устроены входные приямки в обслуживающие и хозяйственные помещения подвального этажа.

Главный вход в здание театра находится со стороны ул. Пастера, где по центральной оси три дверных проема ведут в поперечно расположенный тамбур (кассовый вестибюль), связанный с обширным распределительным вестибюлем. По бокам вестибюля расположены две 3-маршевые мраморные лестницы для подъема в фойе с пятью балконами. Подковообразные кулуары окружают зал по периметру. Такие же просторные кулуары были на втором и третьем этажах.

Обширный зрительный зал после последних ремонтов выглядит довольно скромно. Он перекрыт плоским потолком, под которым проходит широкий фриз, расчлененный парами приземистых полуколонн на квадратные филенки. По продольной оси пространство зала органично увязано с прямоугольной в плане высокой сценой. Все этажи объединены 2-маршевыми лестницами, размещенными в углах здания и по середине кулуаров со стороны двора. Стены здания выложены из камня-ракушечника и кирпича, оштукатурены [11].

Сохранившиеся архивные иллюстративные и библиографические материалы подтверждают, что театральное здание, первоначально построенное в 1903 г. по проекту архитектора С. А. Ландесмана и перестроенное М. И. Линецким в 1911 г., претерпело многочисленные капитальные изменения внутреннего пространства. Фасады по улицам Пастера и Конной также имеют значительные утраты, особенно в своей венчающей части.

Здание бывшего театра Сибирякова имеет высокую историко-мемориальную, градостроительную ценность. Функционально-планировочное решение, материально-конструктивное состояние не отвечает современным требованиям к театральным объектам и не имеет высокой историко-художественной ценности. Главные фасады театра требуют реконструктивного вмешательства, работ по восстановлению утраченных элементов.

Проведенный сбор, изучение и анализ иконографических, библиографических материалов по зданию бывшего театра Сибирякова позволили определить степень его историко-художественной и градостроительной ценности, а также допустимую степень реконструктивного вмешательства.

ЛИТЕРАТУРА:

1. **Голота В. В.** Театральная Одесса. — К.: Мистецтво, 1990. — 240 с.
2. **Практический** путеводитель по Одессе / Г. Москвич. — Одесса, 1905.
3. **Путеводитель по Одессе** (иллюстрированный). — Издание седьмое / Г. Москвич. — С.-Пб., Невский 84, 1911.
4. **Проект** Линецкого большого 4-х ярусного театра на месте сгоревшего // Одесские новости. — 1913. — 30 ноября.
5. **Пилявский В.** Моисей Линецкий // Вечерняя Одесса. — 1987. — 29 августа.
6. **Инвентарная** опись здания и оборудования театра революции (XIX 2028).
7. **Схематический** план-чертеж здания театра Сибирякова. — Одесский областной архив Ф р-134 Оп № 1 Ед. хр. 1814 Лл 69-73.
8. **К** восстановлению бывшего Сибиряковского театра // Вечерние известия. — 1930. — 30 июля.
9. **Помолодеет** театр (О реконструкции здания Одесского украинского музыкально-драматического театра) // Знамя коммунизма. — 1975. — 17 января.
10. **О состоянии** и деятельности Одесского украинского государственного театра (Материалы обследования). Одесский областной архив. Ф р-134 Оп № 1 Ед. хр. 1735 Лл Вся ед. хр.
11. **Тимофеенко В. И.** Одесса. Архитектурно-исторический очерк. — К.: Будівельник, 1983. — 160 с.