

Тюрикова Е., к.п.н. доцент кафедри  
 Насиковская А., ассистент кафедры  
 кафедра основ архитектуры и дизайна архитектурной среды,  
 Одесская государственная академия строительства и архитектуры

## ГАРМОНИЗАЦИЯ РЕКРЕАЦИОННОЙ СРЕДЫ С РАЗРАБОТКОЙ ЦЕНТРА МОЛОДЕЖНОГО ДОСУГА

Статья рассматривает проблему гармонизации исторической рекреационной среды. **Ключевые слова:** средовое проектирование, гармонизация, рекреационная среда, визуальная ось.

**Тюрикова Е., Насиковская А. Гармонізація рекреаційного середовища з розробкою центру молодіжного дозвілля.** Стаття розглядає проблему гармонізації рекреаційного історичного середовища. **Ключові слова:** середовищне проектування, гармонізація, рекреаційне середовище, візуальна вісь.

**Tyurikova E., Nasikovskaya A. Harmonization of recreational environment with development of center of youth leisure.** The article deals with a problem of harmonization of the historical recreational environment. **Key words:** environment design, harmonization, recreational environment, visual axis.

**О**сновная проблема исторических рекреационных зон – противоречие между необходимостью внедрения новых досуговых технологий, соответствующих запросам времени и максимальным сохранением исторически сложившейся структуры, образа, системы озеленения. Обновление средового оборудования с учётом нового образа жизни, обеспечение новых форм деятельности, требует тактичного замещения смыслов и значений, перестановки акцентов, а значит и особого архитектурно-дизайнерского подхода.

Анализ научных публикаций [8-10] показал, что для европейской практики последних десятилетий характерно изменение ориентации паркостроительной деятельности на создание гибких моделей развивающегося пространства с возможностью обновления и дополнения функций парковых территорий. В условиях исторических парков, находящихся в структуре города соединение тенденций исторической открытости и консервации является не разработанной проблемой, что делает актуальным наше исследование.

**Цель:** разработать проектные предложения по гармонизации исторической рекреационной среды в г.Одессе.

### Задачи:

- уточнить понятие «гармонизация рекреационной среды»;
- выявить факторы, влияющие на уровень гармонизирования рекреационной среды;
- провести исследования и разработать проектные предложения по гармонизации среды Дюковского парка в г.Одесса (в объёме студенческой дипломной работы).

Проблемы гармонизации среды находятся в центре внимания всех теоретиков и практиков в области дизайна архитектурной среды [1-4]. В.Шимко [5-7] предлагает следующие **критерии** гармоничности средового образования: повторяемость элементов целого в частном; структурированность и иерархическая организация среды; наличие за-

поминающегося характерного средового образа; смысловое и знаковое единство, существование объединяющей средовой идеи, замысла.

Фрагмент среды в любой момент своей истории должен иметь композиционную целостность, понятную идею, вытнутую акцентно-доминантную структуру, необходимое количество художественных, морально-эстетических и др.тем. Методика работы с крупными средовыми системами, к которым относятся парки, включает в себя: выделение целостных структурных единиц, определение связей между ними, обеспечение целостности художественных впечатлений. При работе с исторической средой, добавляется задача определения культурных смыслов, которые сложились в массовом сознании и территориально, активизации значений, создания кульминационных ориентиров.

Анализ мирового опыта [8-9] позволил выделить **принципы** гармонизации парковой среды: преобладание свободных трансформаций над жестким регламентированием функций; ориентация на открытый план, допускающий пространственную трансформацию парковых территорий; радикальное изменение характера пребывания в парке – переход от преимущественно созерцательной к активной рекреационной деятельности; отказ от регламентации функции перемещения посетителей рамками дорожно-тропиночной сети и реализация максимальной степени свободы в трактовке компонентов искусственного ландшафта без имитации форм естественной природы.

Таким образом, под **гармонизацией** рекреационной парковой среды понимаем процесс превращения парка в открытую систему ценностей, способную к трансформациям в соответствии с социокультурными требованиями, наполненную активной рекреационной деятельностью.

Исторически сложившаяся структура и содержание такой среды получают новую трактовку, но без разрушения общественных стереотипов её восприятия.

Проиллюстрируем наши изыскания на примере студенческой дипломной работы.

Объектом нашего интереса стал Дюковский парк в г.Одессе, который располагается в Приморском районе и ограничивается улицами Балковской, по которой проходят основные транспортные потоки, ул. Раскидайловской, ул. Маловского и железнодорожными путями. Подход на территорию парка доступен из прилегающих к нему кварталов. На главную визуальную ось, которой является улица Балковская, выходят основные доминанты и акценты, играющие роль ориентиров (искусственные водоемы, крепость, павильоны).

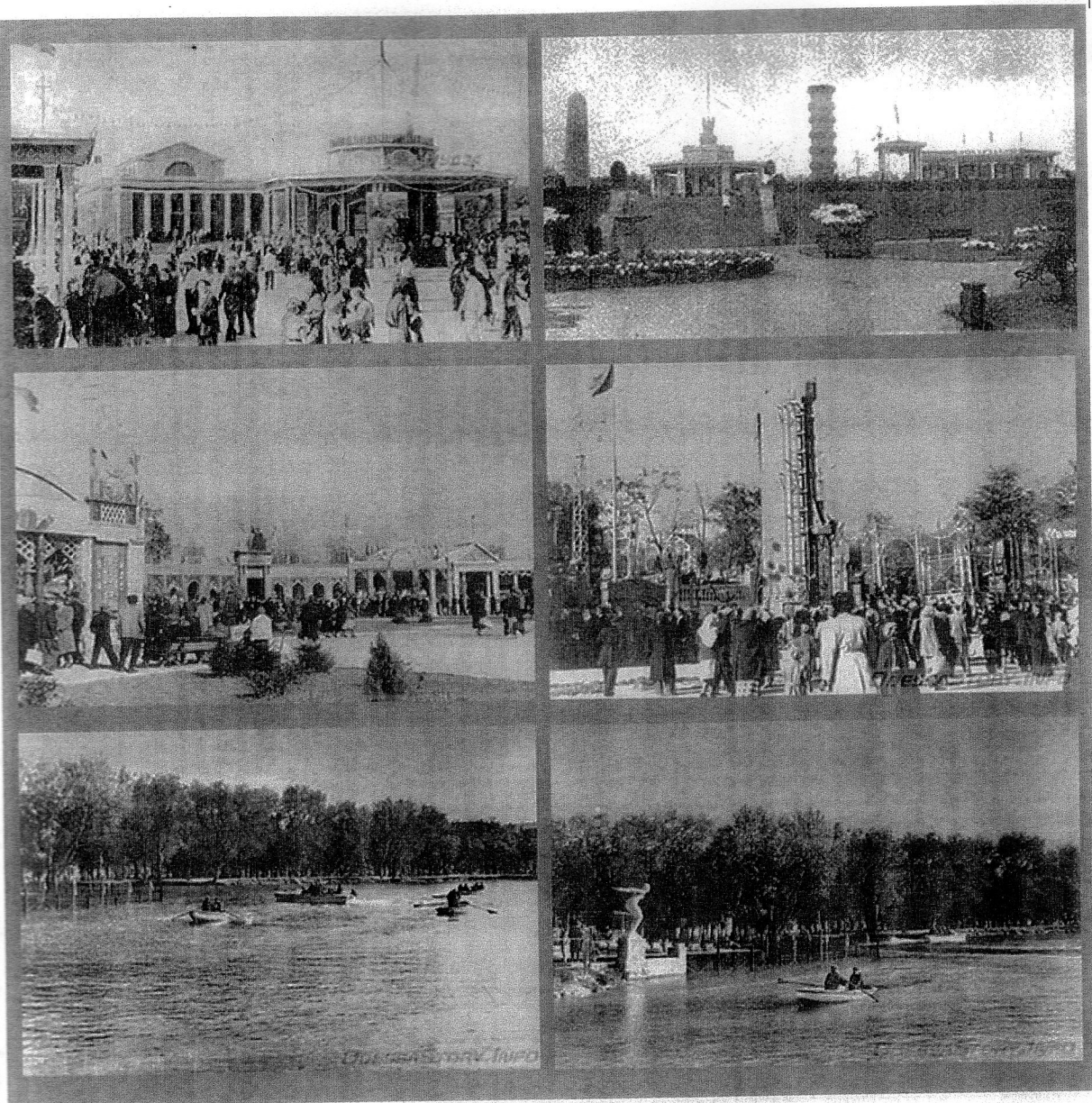


Рис 1. а) Выставочные и тематические павильоны в период проведения сельскохозяйственной выставки 1950-х годов; б) Водная станция и вышки для прыжков в воду

Дюковский парк относится к числу первых одесских парков и имеет два статуса: памятника архитектуры и парка-памятника садово-паркового искусства, который пережил ряд изменений в своем развитии.

Парк был разбит в 1810 году как летняя резиденция герцога де Ришелье. С момента основания до окончания Великой Отечественной войны значительных изменений в его структуре не произошло, но уже в 1950-м году, в период проведения сельскохозяйственной выставки, в структуру парка были внесены новые функции: выставочная, спортивная, развлекательная и культурологическая функции. Это выразилось в возведении выставочных и тематических павильонов (рис. 1, а), катка, водной станции, вышки для прыжков в воду (рис. 1, б)

В настоящее время парк практически утратил свои рекреационные возможности, территория его запущена, отсутствует сфера обслуживания для посетителей и благоприятные условия для проведения досуга населения (рис. 2).

Определившись с основной задачей средового проектирования: сохранение, восстановление исторически сложившейся композиционной схемы парка и восстановление рекреационных функций с их усовершенствованием и ориентацией на современные технологии и тенденции развития сферы досуга, мы произвели ряд предпроектных исследований.

Опираясь на данные социологических, психолого-педагогических изысканий [3;4], мы выявили *причины деградации* рекреационной функции парка: отток социально ориентированной молодежи, засилье криминогенного контингента, из-за отсутствия условий для удовлетворения современных интересов в новых формах, соответствующих уровню развития общества; формы, методы, технологии проведения досуга, сконцентрированные на территории парка не соответствуют потребностям современной молодежи; спонтанное развитие неорганизованных форм досуга привело к преобладанию антисоциальных качеств среды; отсутствие территориального разделения сфер возрастных интересов, условий для

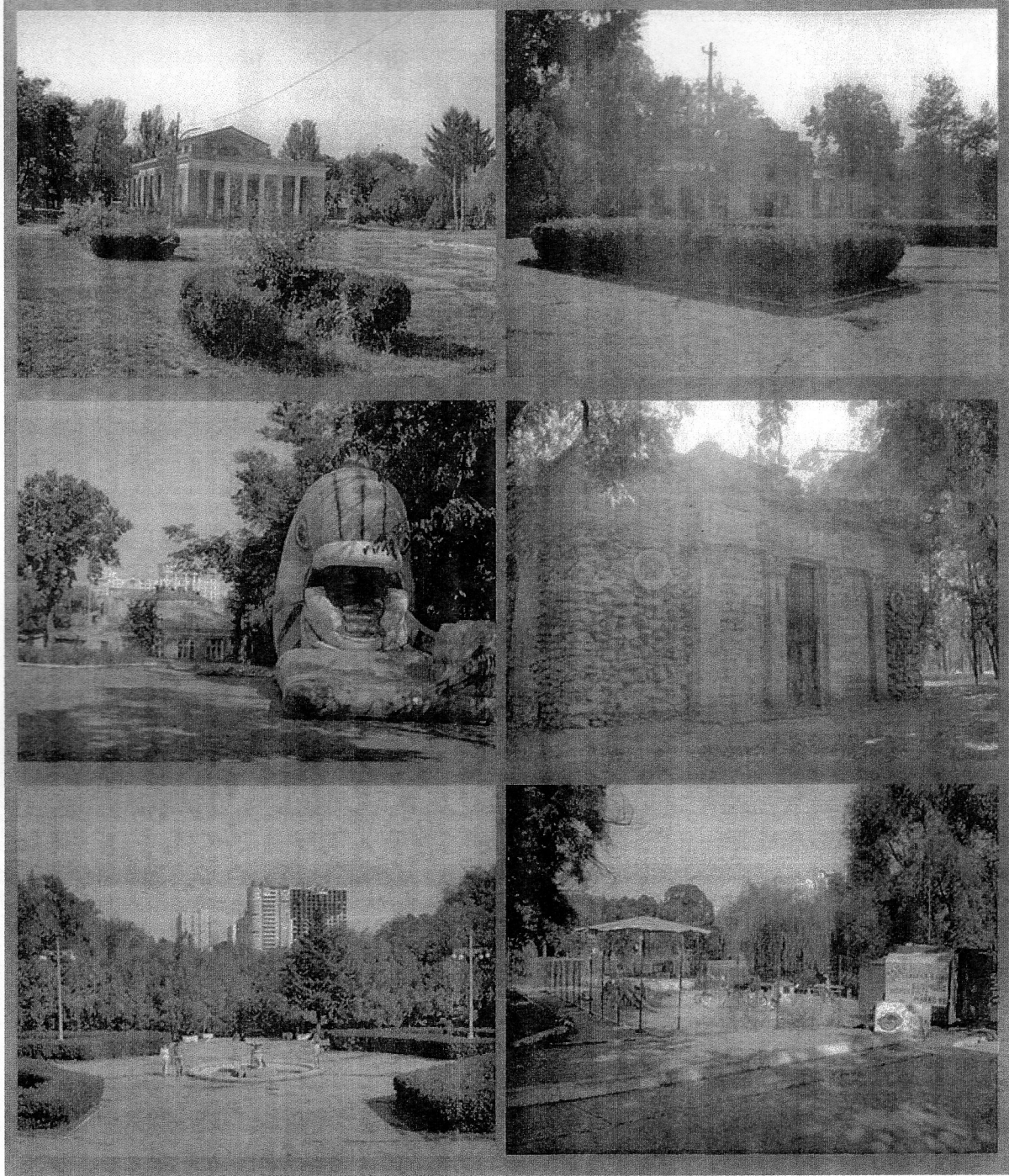


Рис. 2. Сущестующая фотофиксация Дюковского парка

различных типов отдыха выбросило за территорию парка пожилых людей и маленьких детей.

Предпроектный анализ выявил следующие **проблемы** исследуемой территории (рис. 3,а,в,д):

- большие автотранспортные потоки, проходящие через ул. Балковскую затрудняют безопасный и быстрый доступ к территории парка;
- не предусмотрены условия для обслуживания существующих сооружений, эвакуации посетителей, обеспечения требований безопасности;
- отсутствует выразительный главный вход, который не просматривается со стороны внешней визуальной оси; визуальные оси не выполняют роль средовых связей;
- на пересечении аллей отсутствуют визуальные точки притяжения;

- функциональное зонирование бессистемно, наличествуют вкрапления функций, не характерных для рекреации (автомастерская, склады и пр.)

В основу проектных решений был положен **принцип** композиционной и функциональной преемственности, который заключается в сохранении системы композиционных осей, масштабном взаимодействии открытых и закрытых пространств парка.

**Дизайн-идея** – формирование нового смыслового каркаса парка на основе существующих планировочных структур, организовать «движение к цели». Для этого на территории парка проложить или восстановить композиционно-функциональные оси, фиксирующие смену эмоциональных впечатлений (рис. 3,г):

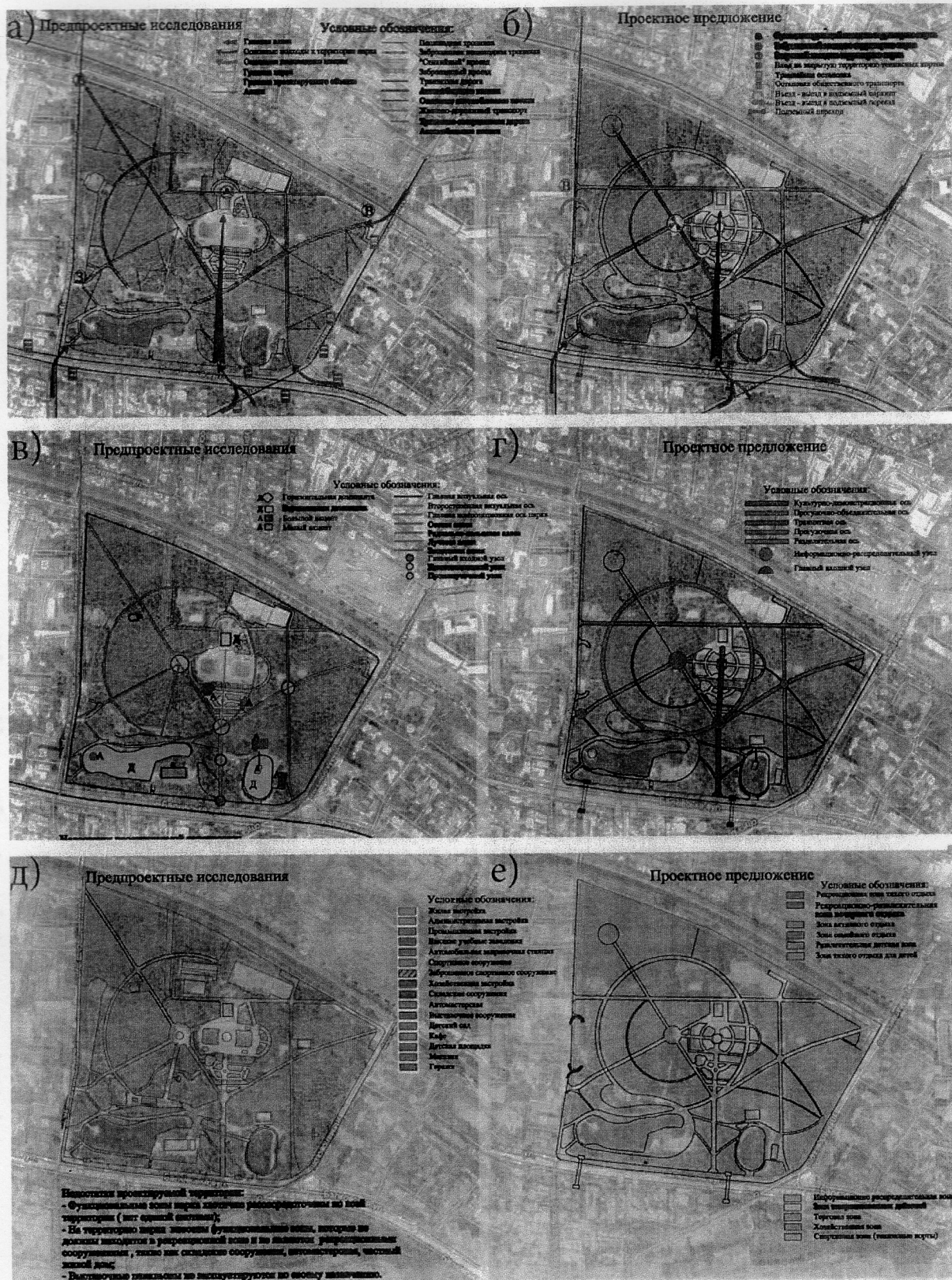
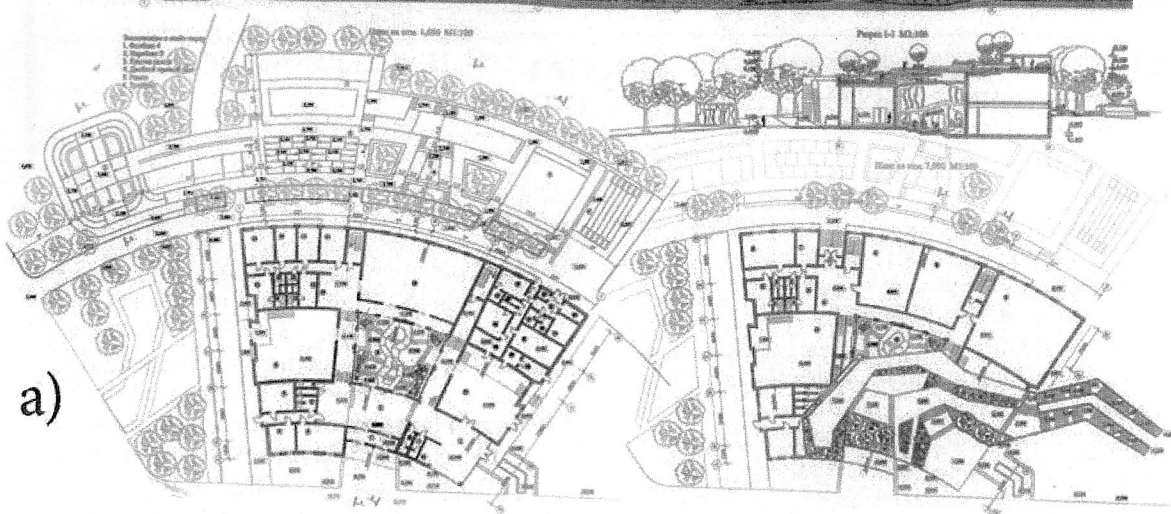


Рис. 3. а, б) Схема анализа пешеходно-транспортных потоков; в, г) Схема композиционного анализа; д, е) Схема анализа функционального зонирования

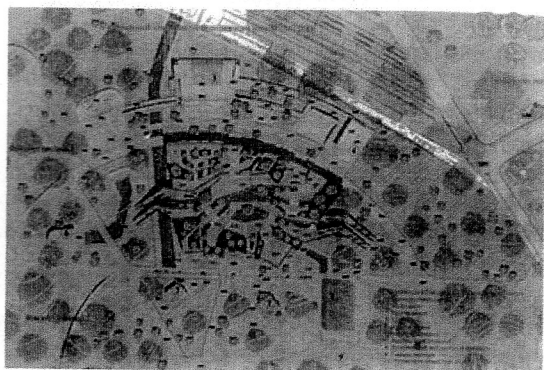
- культурно-демонстрационная ось предназначена для информационного обеспечения, скопления и распределения посетителей;
- прогулочная ось – для спокойных прогулок с беседками и небольшими отделенными зонами, находящимися неподалеку от дороги (для создания атмосферы интимности и уединенности).

- разделительная ось – для разделения рекреационной зоны и зоны семейного отдыха. Для посетителей Центра молодежного досуга данная ось выходит к информационно-композиционному узлу, на котором располагается главный подход в центр.
- - прогулочно-объединительная ось – для тихой прогулки и отдыха. Эта ось объединяет и пересекает большинство функциональных зон парка.

Гармонизация рекреационной среды с разработкой центра молодежного досуга в г. Одесса



а)



б)

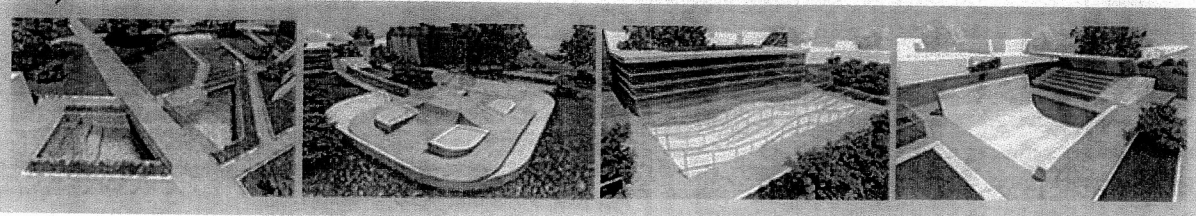


Рис. 5. а) Образное решение центра молодежного досуга ( фасады, планы этажей, схема генерального плана, перспектива); б) фрагменты среды (водный каскад, фрагменты скейт-парка)

#### Литература:

1. Белоусов В.Н. Реконструкция центров исторических городов: Сов.-фр. науч.-техн. сотрудничество / В.Н. Белоусов, Н.Н. Бочаров, В.А. Васильченко и др. – М.: Стройиздат, 1987. – 224 с.: ил.
2. Дизайн архитектурной среды.: Учеб. для вузов/ Минервин Г.Б., Ермолаев А.П., Шимко В.Т., Ефимов А.В., Н.И.Щепетков, А.А.Гаврилина, Н.К.Кудряшов – М.: Архитектура-С, 2007 -504с.
3. Иконников А. Искусство, среда, время. – М.: Сов. худ., 1985 – 336с.
4. Розенсон И.А. Основы теории дизайна –СПб: Питер, 2008 – 219с.
5. Седова Л.И. Основы композиционного моделирования в архитектурном проектировании: учеб. пособие / Л.И. Седова. – Екатеринбург: Изд-во УралГАХА, 2004. – 29 с.: ил.
6. Шимко В. Архитектурное формирование городской среды – М.: Высшая школа, 1990. – 223 с.
7. Шимко В.Т. Архитектурно- дизайнерское проектирование. Средовой поход. – М.: Архитектура-С, 2006.-384с.
8. Шимко В.Т. Архитектурно- дизайнерское проектирование городской среды.- М.: Архитектура-С, 2006.- 382с.
9. Нефедов В.А. Ландшафтный дизайн и устойчивость среды. СПб.: 2002. – 295с.: ил.
10. Титова Н.П. Современные тенденции в зарубежной ландшафтной архитектуре // В помощь проектировщику-градостроителю. Ландшафт и архитектурно-планировочная структура города. – Киев, 1977.
11. <http://www.gardener.ru/?id=1237>