

**УДК 159.19**

**Бикова С. В.**

**СПЕЦИФІКА СХИЛЬНОСТІ ДО РИЗИКУ У ОСІБ З РІЗНОЮ  
ЕМОЦІЙНОЮ ДИСПОЗИЦІЄЮ**

*Одеська державна академія будівництва та архітектури*

*м. Одеса, вул. Дідріхсона, 4*

**UDC 159.19**

**S. V. Bykova**

**PECULIARITY OF THE RISK ATTITUDE OF INDIVIDUALS WITH  
DIFFERENT LEVELS OF EMOTIONALITY**

*Odessa State Academy of Civil Engineering and Architecture*

*Odessa, Didrihsona, 4, 65029*

*У статті представлені результати емпіричного дослідження, спрямованого на розкриття специфіки схильності до ризику у осіб з різним типом емоційності*

*Ключові слова: емоційність, схильність до ризику, риса особистості.*

*In the article are represented the results of the empirical study, directed toward the search for the specific character of tendency toward the risk in the persons with the different type of emotionalism*

*The keywords: emotionalism, tendency toward the risk, the feature of the personality.*

Метою даного повідомлення є результати дослідження психологічних особливостей схильності до ризику у осіб з різним типом емоційності. Під схильністю до ризику ми розуміємо стійку інтегральну властивість особистості. В якості чинника, що обумовлює структуру схильності до ризику була обрана емоційність. Ми припустили, що однією з детермінант своєрідності

індивідуально-типологічної специфіки схильності до ризику може виступати емоційність, яка в психології розглядається як важлива психологічна складова темпераменту.

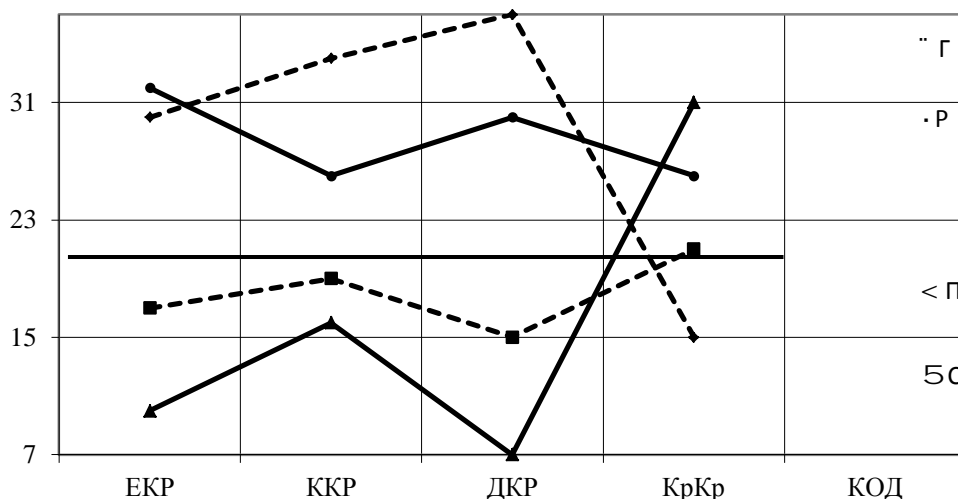
У розвитку уявлень про емоційність, основою послужили положення, сформульовані Б.М. Тепловим, В.Д. Небиліциним, А.Е. Ольшаннікової та її учнями [4,5,6]. Спочатку емоційність вивчалася як одна з складових темпераменту, досліджувалися її формально–динамічні параметри, що характеризують динаміку емоційного процесу і прояву емоцій зовні. При цьому темперамент визначався як сукупність психічних особливостей, зв'язаних, перш за все, з емоційною збудливістю, тобто з швидкістю виникнення відчуттів, в одній сторони, з їх силою - з іншою. Пізніше в поняття темпераменту були включені емоційні особливості людини, що виражаються в емоційній збудливості; у більшій або меншій тенденції до сильного виразу відчуттів зовні; у швидкості рухів, загальної рухливості людини.

Відомо, що емоції різної якості відрізняються одна від одної *відношенням* до об'єкту, що виражається в знаку домінуючих емоцій, *спрямованістю* (на об'єкт або від об'єкту), *способом* взаємодії з ним (активному або пасивному). Саме в цьому полягає психологічна суть емоцій. Різні емоційні модальності характеризуються визначенням поєднання вказаних характеристик. Слід відзначити, що у сучасній психології емоційність поряд з психічною активністю розглядається, як важлива психологічна складова темпераменту. При дослідженні емоційності в контексті особистісного і діяльнісного підходів, встановлено, що емоційність як *риса особистості*, що сформувалася до певного моменту психічного розвитку під впливом як біологічних (конституція, властивості нервової системи), так і соціальних (розвиток в процесі життєдіяльності) чинників, системоутворювально впливає на формування всіх рівнів структури особистості. Емоційність задає межі і діапазон власних реакцій індивіда на навколишнє середовище, що виявляється в індивідуальних стилях діяльності, в структурі і якісно-кількісному поєднанні різних рис особистості [1,2,3,7].

Таким чином, ключові моменти системного аналізу емоційності, що представлені в працях О.П. Саннікової, а також комплексні дослідження емоційності, показали системно утворювальну і регулюючу функцію емоційності по відношенню до певних властивостей особистості, що запевняє нас в можливості використання емоційності в якості чинника для вивчення індивідуально-типових особливостей схильності до ризику.

У ході емпіричного дослідження для діагностики емоційності і схильності до ризику були використані: “Тест-опитувальник емоційності”; (Саннікова О.П.), тест опитувальник «Якісних показників схильності до ризику», (Саннікова О.П., Бикова С.В). У дослідженні приймало участь 184 особи, віком від 19 до 25 років, жіночої та чоловічої статі.

На рисунку 1 представлені профілі показників схильності до ризику у осіб з мономодальним типом емоційності. Загальний показник схильності до ризику найбільш виражений у осіб з домінуванням емоції «гнів», менше у осіб з перевагою радості, ще менше – у осіб з домінуванням печалю, і, нарешті, особи, у яких домінує страх, показали найменшу схильність до ризику, що підтверджується чисельними дослідженнями.



Мал. 1 Профілі показників схильності до ризику у осіб з мономодальним типом емоційності.

Цікавим є те, що саме особи з емоційною диспозицією, де провідною

емоцією є страх, виявляють найбільшу активність, що спрямована на контроль за можливими, скоріше, випадковими проявами своєї схильності до ризику.

Можна пояснити індивідуальні відмінності осіб з різною емоційною диспозицією, що виявляється у якісній специфіці схильності до ризику. Домінування емоцій з додатнім знаком (радість) сприяє активним проявам показників схильності до ризику; домінування емоцій з від'ємним знаком (страх, печаль) гальмує ці прояви.

Відомо, що емоції різної якості відрізняються між собою відношенням до об'єкту, що відображує знак домінуючих емоцій: радість має додатній знак (+), що означає позитивне ставлення до об'єкту, активну з ним взаємодію, та спрямованість на об'єкт; гнів має від'ємний знак (-), що виявляється в негативному ставленні до об'єкту, але активною з ним взаємодією, та спрямованістю на нього (взаємодія і спрямованість схожа з радістю); страх - негативне ставлення до об'єкту, пасивна з ним взаємодія, та спрямованість від нього; печаль – нейтральне або негативне ставлення до об'єкту, пасивна з ним взаємодія, та спрямованість від нього [ 6, 8].

Нами був також проведений аналіз зв'язків між схильністю до ризику та показниками емоційності . Обробка емпіричних даних здійснювалась за допомогою комп'ютерного статистичного пакета програми SSPS v 16 for Windows. Значущі взаємозв'язки між показниками схильності до ризику і емоційністю, представлені в табл.1

Таблиця 1

Значущі коефіцієнти кореляцій між показниками схильності до ризику і показниками емоційності

Показники емоційності	Показники схильності до ризику				
	ЕКР	ККР	ДКР	КрКР	КОР
Р	306**		411**		233**
Г		290**	360**	- 281**	288**

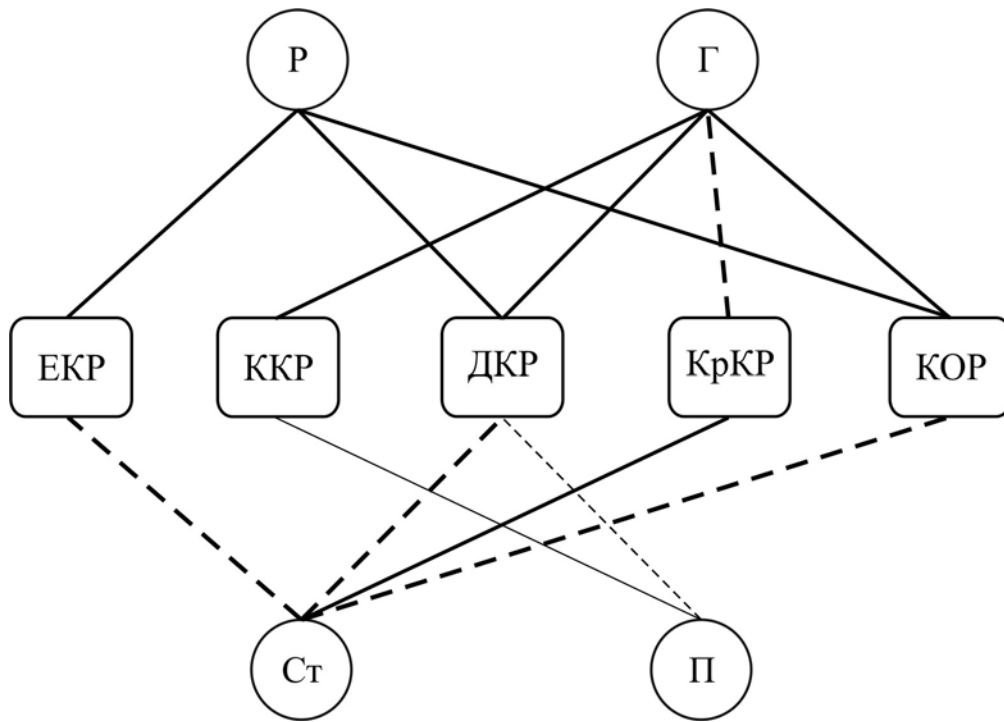
СТ	- 420**		- 311**	289**	- 280**
П	- 210*		- 251*		

Аналіз кореляцій між показниками схильності до ризику і показниками емоційності свідчить про наявність значущих зв'язків між означеними показниками. Так емоційний компонент схильності до ризику (ЕКР) додатньо пов'язаний ( $r < 0,01$ ) з показником модальності радість (Р) і від'ємно пов'язаний з показниками модальності страх (СТ) і печаль (П) ( $r < 0,05$ ).

Когнітивний компонент схильності до ризику (ККР) демонструє додатній зв'язок ( $r < 0,01$ ) з показником модальності гнів (Г). Додатні значущі зв'язки ( $r < 0,01$ ) спостерігаються між дійовим компонентом (ДКР) схильності до ризику і показниками модальності радість (Р), гнів (Г), а від'ємні - з показниками модальності страх (СТ) на рівні 1% і печаль (П) на рівні 5%.

Контрольно регулятивний компонент схильності до ризику (КрКР) демонструє додатний значущий зв'язок ( $r < 0,01$ ) з показником модальності страх (СТ). Від'ємний зв'язок ( $r < 0,01$ ) спостерігається між показниками КрКР і модальністю гнів (Г).

Загальний показник схильності до ризику (КОР) демонструє додатний значущий зв'язок ( $r < 0,01$ ) з показником модальності Р, Г а від'ємний ( $r < 0,01$ ) - з показником емоційної модальності страх (СТ).



Мал. 1 Кореляційна плеяда значимих взаємозв'язків показників схильності до ризику і емоційності

Результати кореляційного аналізу між означеними показниками, які проводились на вибірці студентів (184 досліджуваних) свідчать про наявність значущих зв'язків між показниками схильності до ризику і емоційності.

Так емоційний компонент схильності до ризику (ЕКР) додатньо пов'язаний ( $r < 0,01$ ) з показником модальності радість (P) і від'ємно пов'язаний ( $r < 0,05$ ) з показником модальності печаль (П). Когнітивний компонент схильності до ризику (ККР) демонструє додатний зв'язок ( $r < 0,05$ ) з показником модальності радість (P). Від'ємні значущі ( $r < 0,05$ ) зв'язки спостерігаються між дієвим компонентом (ДКР) схильності до ризику і показниками модальності страх (Ст), печаль (П). Загальний показник схильності до ризику (КОР) демонструє додатній значущий зв'язок ( $r < 0,01$ ) з показником модальності P, а від'ємний ( $r < 0,05$ ) - з показником модальності П.

Таким чином кореляційний аналіз між показниками схильності до ризику і показниками емоційності показав, що: модальність радість (P) має тільки додатні зв'язки ( $r < 0,01$ ) з показниками схильності до ризику. Модальність гнів

(Г) має додатні зв'язки ( $r < 0,01$ ) з показниками ККР, ДКР, КОР та від'ємний зв'язок ( $r < 0,01$ ) з показником КрКР. Модальність страх (Ст) має додатній зв'язок ( $r < 0,01$ ) з показником КрКР, та від'ємні зв'язки ( $r < 0,01$ ) з модальностями ЕКР, ДКР, КОР. Модальність печаль (П) має від'ємні зв'язки ( $r < 0,05$ ) з показниками ЕКР, ДКР.

Якщо звернутися до психологічної сутності емоцій, то можна пояснити кореляційні зв'язки, що одержані між показниками схильності до ризику і емоційності. Відомо, що емоції різної якості відрізняються між собою відношенням до об'єкту, що відображує знак домінуючих емоцій: радість має додатній знак (+), що означає позитивне ставлення до об'єкту, активну з ним взаємодію, та спрямованість на об'єкт; гнів має від'ємний знак (-), що виявляється в негативному ставленні до об'єкту, але активною з ним взаємодією, та спрямованістю на нього (взаємодія і спрямованість схожа з радістю); страх - негативне ставлення до об'єкту, пасивна з ним взаємодія, та спрямованість від нього; печаль – нейтральне або негативне ставлення до об'єкту, пасивна з ним взаємодія, та спрямованість від нього [7,8].

Саме в цьому значною мірою виявляється психологічна сутність емоцій. Так позитивним емоціям властиве прийняття об'єкту і спрямованість на нього при активній (але, можливо, і пасивній) з ним взаємодії, негативним - неприйняття, спрямованість від об'єкту і різні способи взаємодії з ним (як активне, так і пасивне). Отже, якість емоцій визначає глобальні форми взаємодії з навколишньою дійсністю, отже і деякі параметри активності, пояснює зв'язок темпераменту з властивостями особистості, оскільки саме якісні характеристики емоційності як стійкої властивості індивідуальності виражають суттєві ознаки емоцій - відношення суб'єкта до того, що віддзеркалюється, відношення до навколишнього світу [1,2,7].

З позицій означеного підходу можна пояснити зв'язки показників емоційності і схильності до ризику таким чином: домінування емоцій з додатним знаком (радість) сприяє активним проявам показників схильності до ризику; домінування емоцій з від'ємним знаком (страх, печаль) гальмує ці прояви. Наявність протилежних зв'язків емоційної модальності Г з

показниками схильності до ризику можна пояснити тим, що модальність гнів з одного боку відноситься до від'ємних емоцій, що означає негативне ставлення до об'єкту, а з другого, спосіб її взаємодії з об'єктом протікає по типу додатних емоцій (по типу радості).

Емоційність, яка в психології розглядається поряд з активністю, як важлива психологічна складова темпераменту, є однією з детермінант своєрідності індивідуально-типологічної специфіки схильності до ризику. Відомо, що якість емоцій визначає глобальні форми взаємодії суб'єкта з навколишньою дійсністю, його відношення до того, що віддзеркалюється, відношення до навколишнього світу, а значить і деякі параметри активності, що виявляються у схильності до ризику.

Отже, якість емоцій визначає відношення суб'єкта до того, що віддзеркалюється, відношення до навколишнього світу, глобальні форми взаємодії з навколишньою дійсністю, а значить і деякі параметри активності, що виявляються у схильності до ризику. Одержані факти в сукупності дозволяють розглядати емоційність як індивідуально-типологічні чинники схильності до ризику.

#### Література:

1. Василенко И.А. Психологические особенности общительности детей 7–9 лет с разным типом эмоциональности / И.А.Василенко // Наука і освіта. - 2004. - № 4-5. – С. 5-7.
2. Кошлань И.Г. Типы эмоциональности подростков: гендерный аспект / И.Г.Кошлань // Наука і освіта. - 2007. - № 8-9. - С. 80-83.
3. Кузнєцова О.В. Адаптивность и эмоциональность: взаимосвязи качественных показателей/О.В.Кузнєцова//Наука і освіта.-2006.-№ 5-6-С.46-50.
4. Небылицын В.Д. К проблеме мозговых механизмов психической активности / В.Д.Небылицын // Психологические исследования, посвященные 85-летию Д.Н.Узнадзе. - Тбилиси, 1973. - С. 274-282.



5. Ольшанникова А.Е. Опыт исследования некоторых индивидуальных характеристик эмоциональности / А.Е.Ольшанникова, Л.А.Рабинович // Вопр. психологии. - 1974. - № 3. - С. 65-73.
6. Санникова О.П. Компонентный анализ эмоциональности / О.П.Санникова // Вісн. Харків. ун-ту. – 2002. – -№ 550. - С. 214-219.
7. Санникова О.П. Феноменология личности /О.П.Санникова.–К.;Одесса : СМІЛ, 2003. – 253 с.
8. Чебыкин А.Я. Эмоциональная регуляция учебно-познавательной деятельности / А.Я.Чебыкин. - Одесса, 1992. – 168 с.