

## **РЕГІОНАЛЬНА НЕОДНОРІДНІСТЬ УКРАЇНИ: СУСПІЛЬНО-ГЕОГРАФІЧНИЙ АСПЕКТ**

Історичні та географічні передумови формують неоднорідність економічного простору країни. Яскравий прояв такої неоднорідності (диференціації) спостерігається в Україні. Поняття територіальної диференціації сформульоване російськими вченими В. Лексиним і О. Швецовим. Територіальна диференціація характеризує якість і ступінь єдності простору економічного, соціального, політичного й іншого життя суспільства в межах конкретної держави й інтерпретується як процес чи як результат формування розходжень між окремими територіями держави [2].

Характер економічного розвитку регіонів відображає їх диференціацію. Сам регіональний розвиток формується під впливом регіональної неоднорідності та поділяється на асиметричний, симетричний (гармонійний) та нейтральний. Асиметричний тип регіонального розвитку характеризується відносними перевагами одного або декількох показників в розвитку регіонів, за певний період, які подалі ще більше зростають, а регіони відносного відставання – ще більше відстають за цими ж показниками. Скорочення, з часом, розриву між показниками регіонів характеризує гармонічний тип регіонального розвитку. Нейтральний – це тип розвитку, при якому на протязі певного періоду співвідношення рівня регіональних показників є незмінним [1].

Дослідження регіонального і державного розвитку можливе при аналізі динаміки показників диференціації тобто характеристики процесу формування диференціації [3]. Важливе значення для розкриття суті диференціації є вибір способу виміру та показників.

Найбільш прийнятним, на нашу думку, в даному випадку може бути використаний коефіцієнт варіації  $V = \sqrt{\frac{1}{N} \sum_{i=1}^N \left( \frac{x_i}{\bar{x}} - 1 \right)^2}$ , де  $x_i$  - значення показника для регіону  $i$ ,  $\bar{x}$  - середнє значення показника для системи регіонів (країни): у випадку об'ємного показника це середнє арифметичне по регіонах, а у випадку питомого показника - середньозважене по чисельності населення регіонів,  $N$  - число регіонів у системі [5].

Мета індикатора варіації, зокрема коефіцієнта варіації, агрегувати дані відхилення, тобто виразити всю цю "масу" відхилень, одним числом. Зрозуміло, що чим більше відхиляються регіони від середнього, тим більша ця "маса", і, відповідно, тим більше повинно бути це агреговане число. Отже, при складанні цього числа враховуються усі відхилення, тобто відхилення як у більшу сторону, (позитивний, додатній результат) так і в меншу (негативний, від'ємний по відношенню до середнього значення). Даний показник є відносною величиною, він дає можливість використання великої кількості показників як об'ємних, так і питомих.

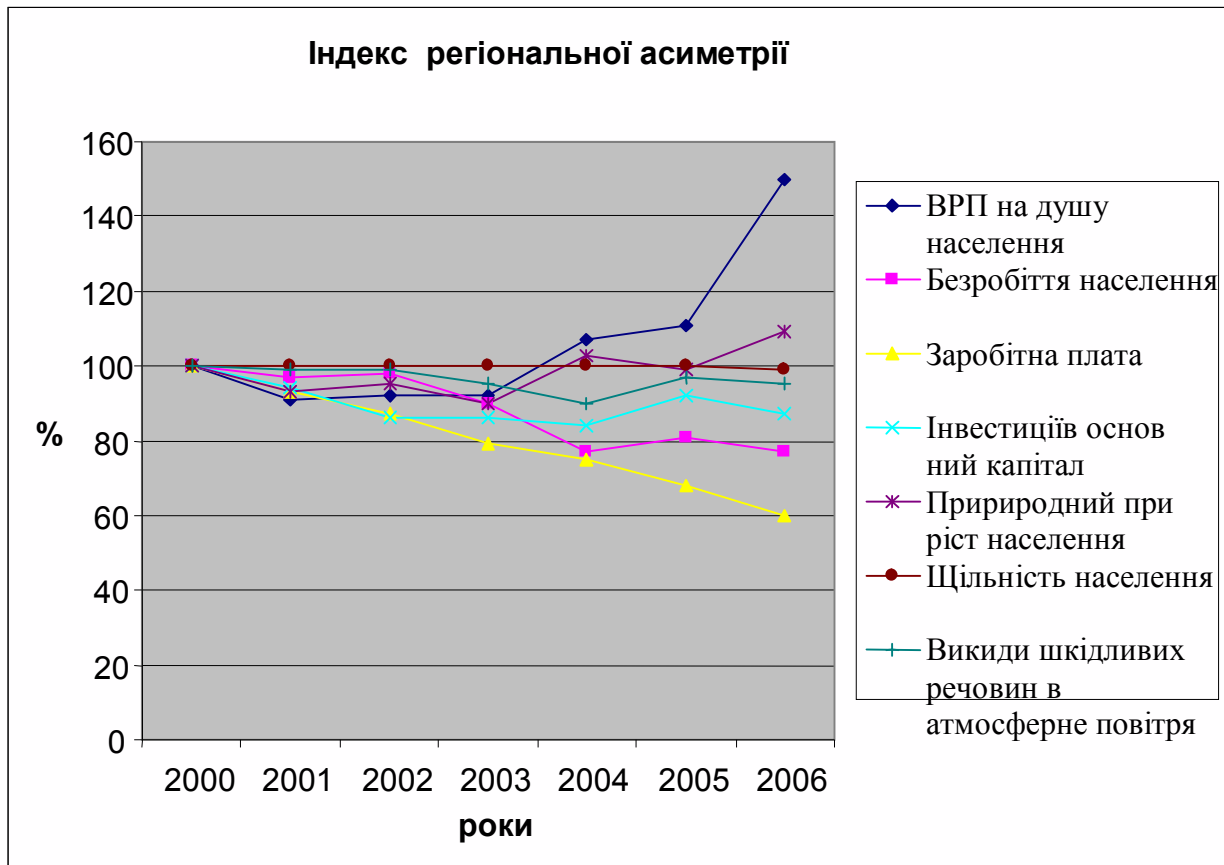
Першочергово, за цитованістю в працях українських учених нами обрано шість показників, які, на нашу думку, мають можливість найбільш точно показати соціально-економічний розвиток країни. Це – валовий регіональний продукт у розрахунку на одну особу, природний приріст населення, показник безробіття, заробітної плати, об'єм інвестицій в основний капітал, щільність населення. Слід зауважити, що аналізу піддавались не лише регіональні показники, а й показники для визначення депресивності адміністративних районів. Крім зазначених показників, ми вважаємо за необхідне додати екологічний показник - викиди шкідливих речовин в атмосферне повітря, який хоч і не повно, але дасть змогу дослідити стан навколишнього середовища. Як зазначають О.І. Шаблій та О.І. Вісьтак «Серед декількох головних принципів виробничого (економічного), соціально-демографічного чи окремо демографічного та екологічного на перше місце слід поставити екологічний принцип



населення							
Викиди шкідливих речовин в атм. повітря	100	*	99	95	90	97	95

\* - відсутні дані.

На основі даних таблиці 2 побудуємо графік ІРА (див. рис. 1).



**Рис. 1** Графік індекса регіональної асиметрії за період 2000-2006 р.р. в Україні

Даний графік дає можливість по-перше: охарактеризувати будь-який показник, із зазначених, за період 2000-2006 років; по-друге за певний рік (відносно 2000 р.) дати характеристику ІРА за всіма показниками; по-третє зробити комплексну характеристику ІРА України за вказаними показниками в динаміці.

ІРА створений для того щоб відслідковувати динаміку варіації, а точніше на скільки відсотків змінюється коефіцієнт варіації з часом (щодо базового року).

Аналіз даного графіку свідчить про нестабільність регіонального розвитку. Диференціація регіонів значно посилюється після 2003 року.

Показник заробітної плати на протязі даного періоду свідчить про вирівнювання рівня заробітної плати між регіонами. Аналогічну характеристику можна дати показникам безробіття, інвестицій в основний капітал та викидів шкідливих речовин в атмосферне повітря. Показник щільності населення займає стабільні позиції. Найбільш диференційованими виявились показники валового регіонального продукту у розрахунку на одну особу та природного приросту населення. Особливо слід звернути увагу на різку диференціацію показника валового регіонального продукту у розрахунку на одну особу у 2006 році, що свідчить про значну неоднорідність регіонів країни за даним показником.

Найрезультативнішими показниками виявились:

- ВРП на душу населення;
- інвестиції в основний капітал;
- рівень безробіття населення;
- природний приріст населення;
- рівень заробітної плати;
- викиди шкідливих речовин в атмосферне повітря.

*Література: 1. Лавровский Б. Региональная асимметрия и развитие // Регион: экономика и социол. — 1999. — Спец. вып. — С. 99—116.*

*2. Лексин В. Швецов А. Общероссийские реформы и территориальное развитие. Статья 2. Реформы и целостность государства. Проблемы территориальной дифференциации и дезинтеграции // Российский экономический журнал. 1999, № 11-12. С. 36—44.*

*3. Топчієв О.Г. Теоретичні основи регіональної економіки. Навчальний посібник. Київ. — 1997. 137 с.*

*4. Шаблій О.І., Вісьтак О.І. Деякі теоретико-методологічні аспекти дослідження регіонів України // Проблеми розвитку депресивних територій. Матеріали міжнародної практичної конференції м. Ніжин. — С. 116-118.*

*5. Шильцин Е.А. Вопросы оценки региональной асимметрии (на примере России) // Актуальные проблемы социально-экономического развития: взгляд молодых ученых / Под ред. В.Е. Селиверстова, В.М. Марковой, Е.С. Гвоздевой. - Новосибирск: ИЭОПП СО РАН. 2005. с. 143-158.*

