

УДК 727.7:72.003.1

аспирант Яровая Л. И.

Кафедра архитектуры строений и сооружений

ОГАСА

Научный руководитель: д.арх., проф. Уренёв В. П.

БРИТАНСКИЙ МУЗЕЙ ЕСТЕСТВЕННОЙ ИСТОРИИ - СИМБИОЗ ТРАДИЦИЙ И НОВАЦИЙ

Анотація. Данна стаття присвячена питанням, пошуку нових архітектурних рішень сучасних музейних будівель, а також їх рентабельності та ефективних методів їх взаємодії з аудиторією, на прикладі Британського музею природної історії (м. Лондон).

Ключові слова: сучасна музейна архітектура, багатофункціональність музею, музей і науково-дослідний центр, інфраструктура музеїв.

Эффективная взаимосвязь между музеем и его аудиторией посетителей является главной проблемой и темой для обсуждения в музейной сфере XXI века. Особенно сейчас, когда каждый музей ищет свой путь в быстро меняющемся мире, в котором заметно сокращается государственное финансирование искусства и культуры.

В современной архитектурной литературе последние 15 лет для британских музеев оцениваются как «золотой век»: развитие музейной инфраструктуры в Британии стало образцом для подражания во многих странах. Тем не менее, в обществе превалирует мнение о конце "золотого века" в музейной сфере, и для неё прогнозируется непростое будущее, что вызывает тревогу музейного сообщества. Сегодня музеи, как и все остальные культурные институты Европы, столкнулись с кризисом, забастовками, сокращением бюджетов и персонала. Однако нынешний кризис можно воспринимать не как конец "золотого века", а как начало другой эпохи, где возникнут новые модели работы музеев и пути к превращению их в динамично развивающиеся и социально полезные институты. На примере Британского музея естественной истории рассмотрим одну из современных музейных стратегий по сохранению, развитию аудитории посетителей музеев, и взаимодействию с ней.



Рис. 1. Музей естественной истории, г. Лондон. Общий вид.

Музей естественной истории в Лондоне – один из крупнейших естественнонаучных музеев в мире. Его коллекция насчитывает более 70 млн экспонатов по ботанике, зоологии, минералогии и палеонтологии. Своей миссией Музей считает развитие и воспитание у посетителей интереса к научному процессу открытий, к пониманию и ответственному использованию окружающей среды. Музей, расположенный в легендарном здании, построенном по проекту Френсиса Фоука и Альфреда Уортерхауса, открылся в 1881 году (см. рис. 1). Его богатейшие коллекции, новые экспозиции и образовательные программы пользуются огромной популярностью среди посетителей. Кроме того, Музей естественной истории – мировой лидер в области естественнонаучных исследований. Каждый год более 350 ученых работают с коллекциями музея, изучая разнообразие природы и ее влияние на современный мир. Ежегодно музей посещают более 4-х млн посетителей, значительная часть из них приезжает из-за рубежа.



Рис. 2. Новый корпус музея – центр Дарвина. Фрагмент фасада.

Строительство второго корпуса здания Центра Дарвина (см. рис. 2) при Музее естественной истории в Лондоне началось в 2001 году, когда скандинавское архитектурное бюро "С. F. Moller" выиграло конкурс на его проект (в конкурсе участвовали 59 архитектурных фирм из разных стран), и было завершено в 2010 году.

В марте 2011 года Центр Дарвина в Лондоне был по праву удостоен архитектурной премии Civic Trust Awards. Эту награду европейские сооружения получают в знак общественного признания их архитектурной и культурной ценности. Премия Civic Trust Awards – первая премия, которой была удостоена эта постройка, также в 2010 году проект центра был отмечен комитетами Королевского института британских архитекторов (Royal Institute of British Architects Collections) и архитектурной премии Building Magazine.

Обычную схему (атриум внутри объёма здания) архитекторы вывернули наизнанку. Здесь все основные функциональные зоны размещены в восьмиэтажном бетонном объёме, по форме напоминающем кокон, с толщиной стен 30 см. Этот объём помещен в аквариум-атриум, по которому

можно пройти из одного корпуса в другой (см. рис. 3а, б). Глухая бетонная оболочка позволяет поддерживать в помещениях необходимые температуру и уровень влажности, что обеспечивает длительную сохранность коллекции (см. рис. 4а, б). Также структура оболочки, изготовленная специальным способом литья под давлением, способствует стабилизации климата в помещениях и снижает потребление энергии.

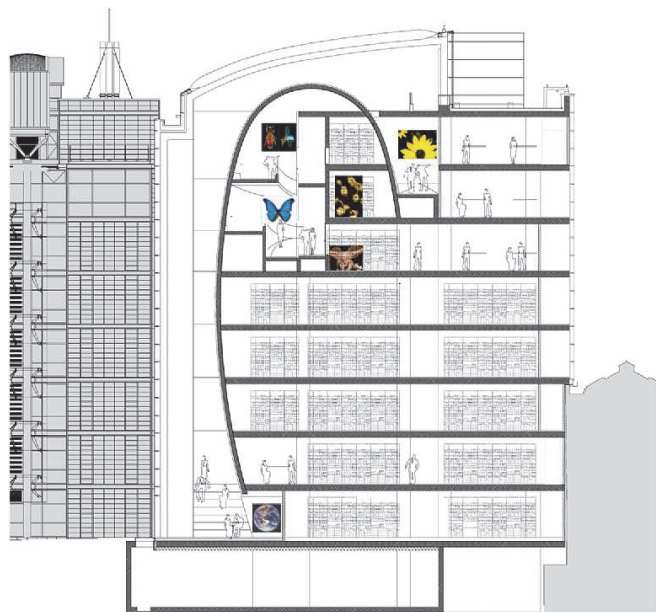
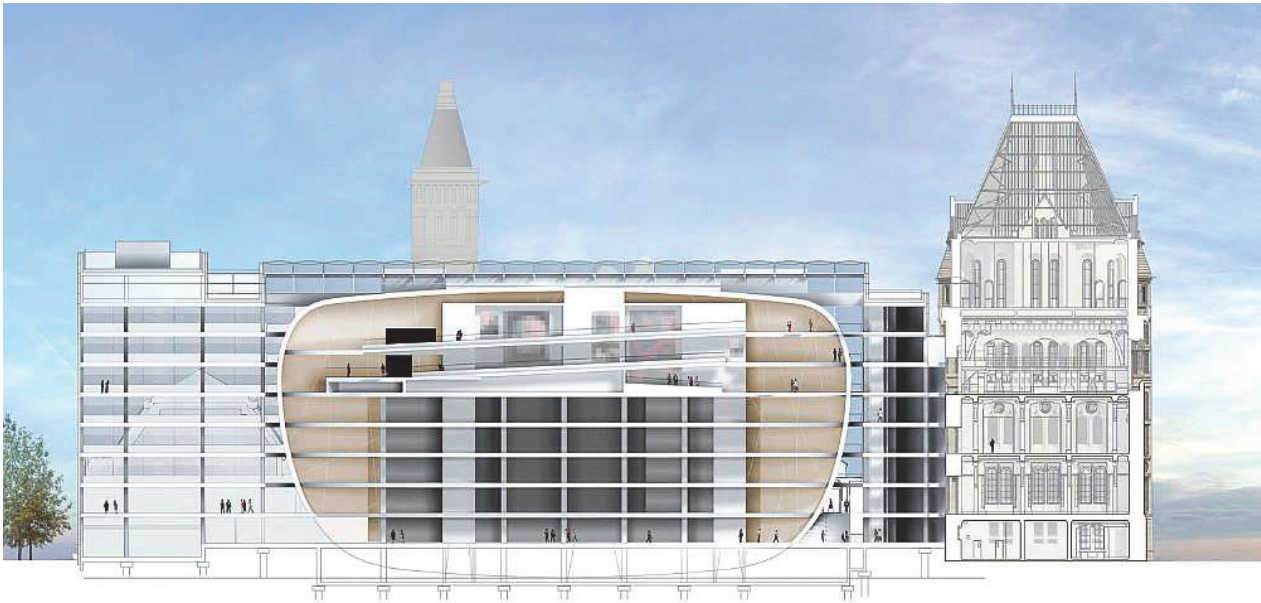


Рис. 3а, б. Схемы разрезов здания Центра Дарвина.

Кроме того, «кокон» – это яркий архитектурный образ с очевидным значением. Снаружи он оштукатурен, цветом и фактурой поверхности напоминая кокон шелкового червя. Оболочка кокона создаёт образ защитного цилиндра, в котором хранится уникальная коллекция музея. Размер и форма кокона позволяют посетителю в полной мере получить представление о масштабе и уровне музейной коллекции мирового класса. Там же, внутри кокона, находятся лаборатории, которые включены в специальные маршруты для туристов.

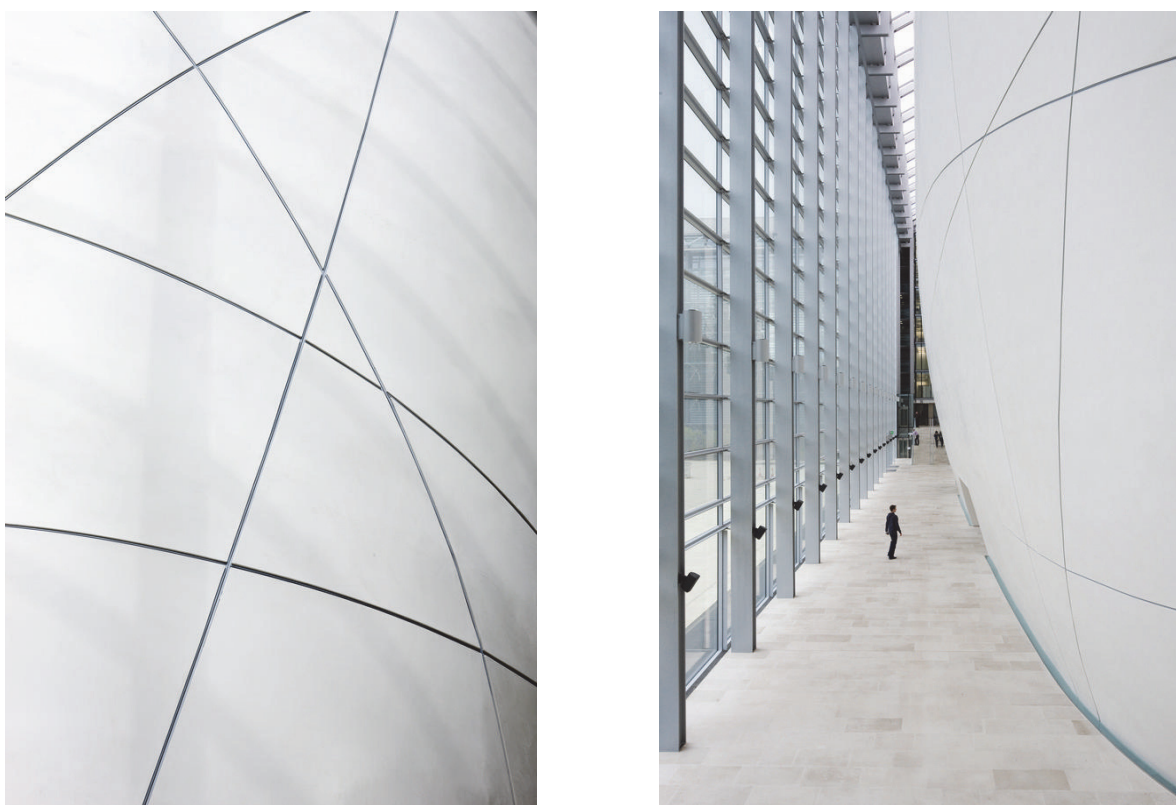


Рис.4а, б. Фрагмент бетонной оболочки "кокона".

Открытый доступ к научному сообществу центра Дарвина включает в себя маршрут посещения всех его зон. Здесь посетители музея из первых рук получают уникальный, увлекательный опыт интерактивного обучения, наблюдая за научной работой учёных (см. рис. 5).

Музей естественной истории, его пространства и экспозиции, вдохновляют людей на совершение собственных открытий, в том числе в истории нашей

планеты, и, одновременно, дают возможность с пользой провести время. Основная экспозиция Музея, так называемая "Галерея жизни", посвящена природному разнообразию.



Рис. 5 Фрагмент интерьера научно-исследовательского центра.

Здесь можно увидеть самые удивительные экспонаты: от останков тиранозавров до крошечного подкожного клеща. В разделе об истории возникновения Земли посетители могут ощутить силу планеты, непосредственно почувствовав землетрясение или став свидетелем извержения вулкана. Кроме того, глубокое впечатление на всех посетителей производят как традиционные выставки музея с подлинными экспонатами, так и те экспозиции, которые создаются с помощью новых технологий – например, дополненной реальности.

Таким образом, Британский музей естественной истории площадью 16 000 кв.м, в состав которого входит здание центра Дарвина, выполняет одновременно несколько базовых функций:

1. **Функция актуализации наследия**, т.е. деятельность, направленная на сохранение и включение культурного и природного наследия в современную культуру путем активизации социокультурной роли его объектов

и их интерпретации. Здание центра Дарвина служит хранилищем для уникальной коллекции, состоящей из 17-ти миллионов насекомых и 3-х миллионов растений;

2. *Исследовательская функция* – музей естественной истории, являясь одной из главных британских достопримечательностей, также известен в мире как научно-исследовательский центр;

3. *Функция образования и воспитания*, которая включает в себя *научно-просветительскую, познавательную, популяризаторскую, развивающую функции*, а также *функцию организации свободного времени и формирования творческих способностей и общественной активности социальных групп населения*. Центр является местом, куда стремятся попасть туристы со всего мира, которых привлекает возможность не только осмотреть богатую коллекцию музея, но и понаблюдать за работой ученых центра.

4. *Коммуникативная функция* – а именно, *функция взаимодействия музея и аудитории*. Музей занимается исследовательской работой, но поскольку он ориентирован прежде всего на массового посетителя, его научный центр широко используется в культурно-образовательных целях. Музей впервые открывает обществу доступ к наблюдению за рабочим процессом создания передовых исследований Центра. Этот приём стал серьёзным фактором повышения рентабельности музея. В научных лабораториях центра за день могут побывать более 2,5 тысяч посетителей. При создании выставок основная работа возлагается на музейных исследователей и экспертов. Некоторые лаборатории оснащены переговорными устройствами, так что посетители имеют возможность задать ученым вопросы о характере их работы. В студии Дэвида Аттенборо, названной в честь известного натуралиста и телеведущего, посетители могут увидеть ежедневную работу музея, послушать лекции и принять участие в дискуссиях на тему главных научных событий дня в рамках постоянной программы.

5. *Информационная функция* – как преодоление культурно-исторической дистанции. Концепция музея предполагает обеспечение наглядности и предметности процесса создания научных открытий.

Наконец, сама архитектура центра Дарвина отражает двойную функцию здания, которое совмещает в себе музей и научно-исследовательский центр. Архитектурный объём "кокона" соединяет два соседних корпуса – здание Музея естественной истории (1881 г.) и первый корпус Дарвиновского центра (2002 год) – и служит переходом между ними. Это можно рассматривать как символический переход от старины к современности (см. рис. ба, б).



Рис. ба, б. Вид переходов между корпусами музея естественной истории и Центром Дарвина

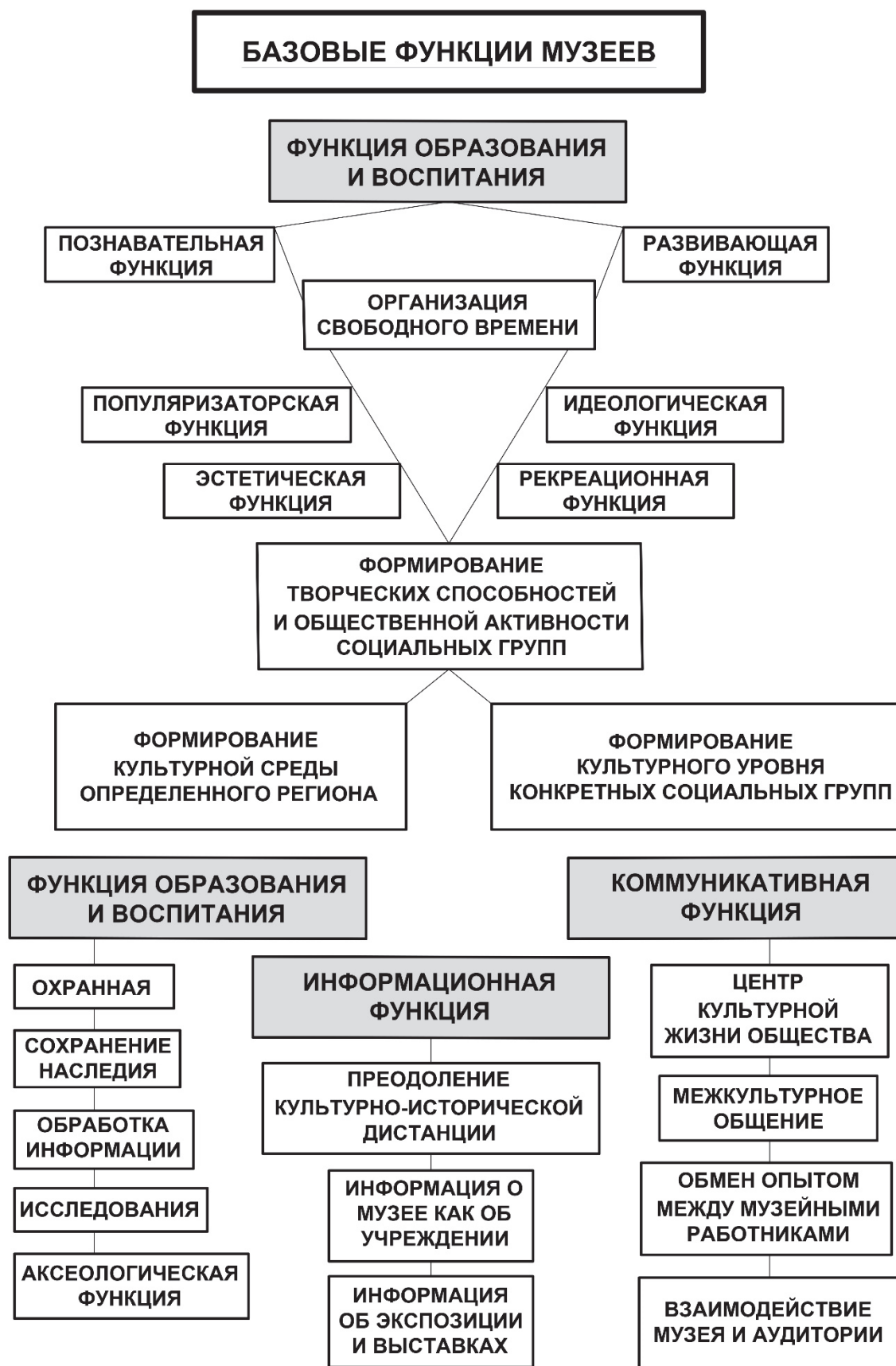


Рис. 7. Базовые функции музеев

Таким образом, в результате проведенного анализа примера современной музейной архитектуры, можно сделать вывод о том, что в процессе эволюционного развития музеи претерпевали как функциональные так и эстетические изменения, направленные на поиски более эффективных и современных архитектурных решений, отвечающих запросам времени.

Abstract. The article "British Natural History Museum in London as a symbyoz of traditions and innovations" considers the problem of the search of new architectural solutions for modern museum buildings, their profitability and effective methods of interaction with the audience, the example of the British Museum of Natural History in London.

Keywords: British Museum, a modern museum architecture, multi-museum, a museum and research center, the infrastructure of museums.

СПИСОК ИСПОЛЬЗОВАННЫХ ИСТОЧНИКОВ

1. Darwin Centre Phase II : [Электронный ресурс] / www.cfmoller.com :
Режим доступа к ресурсу:
<http://www.cfmoller.com/p/-en/Darwin-Centre-fase-2-i1834.html>
2. Darwin Centre / C.F.Møller Architects : [Электронный ресурс] // www.archdaily.com Режим доступа к ресурсу:
<http://www.archdaily.com/36284/darwin-centre-c-f-m%25c3%25b8ller-architects>
3. Сапанжа О. С. Стратегии коммуникационных процессов современного музея : дис. канд. культурології : 24.00.03. / Сапанжа Ольга Сергеевна – Санкт-Петербург, 2005. – 217 с.
4. Дарвиновский центр в Лондоне отмечен премией Civic Trust Awards : [Электронный ресурс] // www.archplatforma.ru - Режим доступа к ресурсу:
<http://archplatforma.ru/?act=2&tgid=107&stchng=2>