

ВИЗУАЛЬНЫЙ РЯД – КАК СОСТАВЛЯЮЩАЯ АРХИТЕКТУРНОГО ПРАКТИКУМА

СНЯДОВСКИЙ Ю.А.

*Одесская государственная академия строительства и архитектуры,
г. Одесса, Украина*

Студент, изучающий архитектурное проектирование, должен владеть знаниями в области культурных и исторических взаимосвязей искусства и архитектуры, практическими навыками и стилеобразующими приемами формообразования. Он должен уметь разрабатывать проектные идеи, основанные на концептуальном творческом подходе, использовать полученные знания для расширения образно-выразительных и функциональных свойств проектируемых зданий, использовать исторический и культурный опыт в области художественного конструирования для решения современных проектных задач на высоком профессиональном уровне.

Искусство всегда разделялось на две категории — ремесло и стремление к творчеству [1]. Что из этих понятий для будущего архитектора имеет большее значение – вопрос философский. Истинно творческие произведения - это те, которые ложатся в основу определенного архитектурного стиля. Стилль – сумма устойчивых признаков, характеризующих образную и формальную структуру определенной исторической эпохи. Таких произведений, задающих вектор моды, – единицы. Умение же *следовать* модному тренду – важная составляющая архитектурного ремесла.

Современная архитектура многообразна и удивительна, ее сложно поместить в четкие рамки и дать ей точное определение, она живая и стремительно развивающаяся, как технический прогресс и, возможно, поэтому так сложно постижима и не всегда любима критиками.

Конструктивизм, минимализм, хай-тек, деконструктивизм, параметризм и др. - вот некоторые из стилей, применяемых сегодня практикующим архитектором. Архитектурный стиль — это совокупность основных черт и признаков архитектуры определённого времени и места, проявляющихся в особенностях её функциональной, конструктивной и художественной сторон. Приёмы построения планов и объёмов композиций зданий, строительные материалы и конструкции, формы и отделка фасадов, декоративное оформление интерьеров, - все это входит в общее понятие стиля как художественного мировоззрения, охватывающего все стороны искусства и

культуры общества в определённых условиях его социального и экономического развития.



Базовая объемно-планировочная схема проектируемого здания

Интерпретация базовой схемы в различной архитектурной стилистике

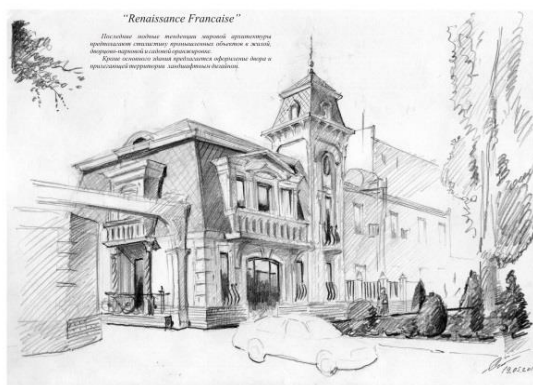


Рис.1. Пример упражнения по поиску стилового (дизайнерского) решения здания.

Проектирование архитектурных объектов предполагает умение уловить и повторить признаки и приемы, характерные для стильных проектов. Такое умение полезно и нужно, если делать это с умом, четко ставить себе задачи и решать их. И конечно, прикоснуться к произведениям мастеров - это всегда

огромное удовольствие, начинаешь замечать детали, с первого взгляда незаметные [2]. Работать в тренде – должно войти в привычку специалиста.

Привычка – это поведенческая программа, которая автоматически включается в голове в ответ на определённые события-стимулы окружающего мира.

Возможность самостоятельно формировать свои привычки - это наш шанс обзавестись максимально полезными и эффективными инструментами для успешного решения самых разнообразных профессиональных задач.

Любая привычка формируется от многократного повторения. Хотите приобрести полезную привычку, повторяйте полезное действие. Чем больше раз повторите, тем сильнее будет тяга к привычке [3].

Умение подобрать визуальный ряд – это наиболее важная составляющая практикума. Сюда входит как иллюстративная часть учебного материала, так и пользовательский интерфейс продукта. Компоненты визуального ряда могут быть статическими и динамическими. При этом они могут быть получены фото-, видеосъемкой или синтезированы компьютером.

Ассоциативные образы, рождаемые визуальным рядом, не должны выпадать из контекста представляемой информации.

Работая с объектом как со строительной схемой, важно отдавать себе отчет, как влияет выбранный архитектурный дизайн на конструктивную схему здания и наоборот (рис.1).

Выводы: выполняя реферат по теме курсового проекта, студенты III-V курсов должны вставлять в него раздел, посвященный подборке изображений архитектурных объектов, объединенных единым архитектурным стилем. При этом строительный объем их должен быть близок к учебному проекту. Задача преподавателя – акцентировать внимание обучающихся на характерные дизайнерские приемы.

Упражнение на поиск стилового решения развивает аналитическое мышление при работе над дизайном проекта.

Литература:

1. Малевич К.С. «Манифест Супрематистов».kazimirmalevich.ru > ... > Эпоха "Анархии" (1918).
2. <https://blik-art.livejournal.com/486667.html>
3. <https://tv.ua> > Психология