

## ОРГАНИЗАЦИЯ И ЗНАЧЕНИЕ ФОНТАНОВ В АРХИТЕКТУРНОЙ СРЕДЕ

Михайлевская М.О., студентка гр. А-465. Научный руководитель —  
Скаленко Л.Н., ассистент

В статье рассматриваются типы и виды фонтанов их проектирование и влияние на решение архитектурной среды.

Проблема исследования: грамотное проектирование фонтанов в различных условиях архитектурной среды (площади, парки, скверы и т.д.).

Цель работы: Выявить и показать каким образом малые архитектурные формы, в данном случае фонтаны, могут влиять на композиционное решение архитектурной среды.

На сегодняшний день фонтаны приобретают все большую значимость в решении архитектурной и ландшафтной среды. За последние годы строительства фонтанов изменилась их концепция. Сегодня фонтаны в большинстве случаев представляют собой скорее сложные инженерные сооружения, чем произведения искусства. Фонтан, является таким объектом который может не только облагородить парки, скверы и площади города, но и порой может изменить пластику фасадов зданий.

При решении архитектурного образа фонтана прежде всего необходимо учитывать место его установки.

Фонтаны могут быть небольшими, ограниченными определенным пространством, связанными с окружающей природой и дополняющими её, и монументальными, входящими в ансамбль, в общий комплекс композиционного решения и непосредственно передающими архитектурный замысел планировщика.

В городских парках и скверах, в зависимости от места их расположения, рельефа и окружающего архитектурного ансамбля, могут устраиваться фонтаны разных типов.

В скверах, расположенных на открытых городских площадях перед большими общественными зданиями, или на площадях перед парками, среди зеленого партера и цветников уместен монументальный фонтан со множеством струй и обилием падающей воды.

Фонтан с широким привлечением пластики может быть центром сквера не только летом, но и зимой, когда он не работает, но сооружение все же сохраняет выразительный силуэт.

Летом архитектура фонтана, его пластика и динамика воды дополняют друг друга, и фонтан «живет» не только днем, но и в ночное время, если обеспечено подсвечивание струй. Для достижения большей художественной выразительности работа архитектора, скульптора и инженера должна быть совместной, — тогда и гидравлические эффекты будут органически увязаны с архитектурным замыслом. В фонтанах, не имеющих сложной архитектурной композиции и выполненных с ограниченным применением пластики, все решает вода. [1]

Небольшие фонтаны с круглыми чашами, с мягким журчанием падающей воды более всего подходят к замкнутым пространствам садов и парков. Они создают среди массы зелени спокойную лирическую обстановку, способствующую отдыху уставшего от городского шума человека.

Фонтаны, являющиеся существенным элементом декоративного оформления, в зависимости от их архитектуры и композиции водяных струй, могут быть разделены на шесть основных типов.

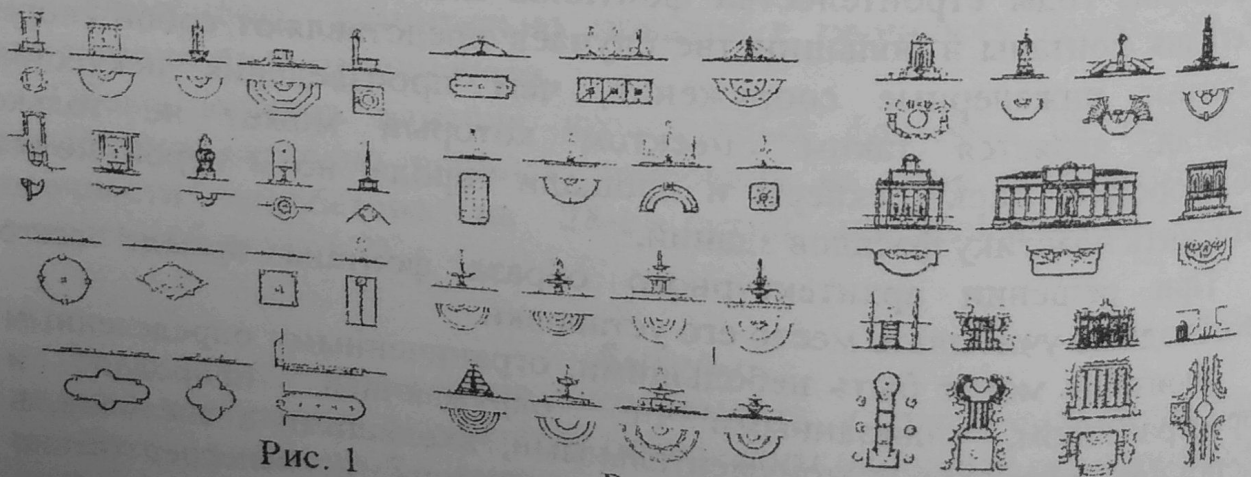


Рис. 1

Рис. 2

Рис. 3

Рис. 1 Схемы колодцев, родников.

Рис. 2 Схемы струйных фонтанов и чаш.

Рис. 3 Схема монументальных фонтанов и каскадов

#### Основные типы фонтанов:

1. Колодцы и родники, декоративно оформленные с привлечением средств архитектуры и пластики. Такие отдельно стоящие колодцы могут быть красивым декоративным пятном на площади или на улице небольшого поселка или районного центра. В

местностях с наличием высоко расположенных родников и ключей подвод воды к такому колодцу может осуществляться самотеком.(рис.1)

2. Простые водоемы спокойных геометрических форм с зеркальной поверхностью, отражающей кроны деревьев, архитектуру памятников и сооружений. В некоторых случаях, например при расположении водоемов на площадях и в партерах парков, зрительное впечатление может быть усилено введением одной или несколько вертикально бьющих мощных струй, рельефно выделяющихся на фоне сооружений или темной зелени парков.

3. Фонтаны со сложной композицией водяных струй, бьющих из глади водоемов и создающих динамический силуэт на фоне зелени, с незначительным привлечением пластики и широким использованием технических средств для подсвечивания струй в ночное время. Такие фонтаны требуют сложного и дорогого инженерного оборудования и квалифицированного ухода. Их место — на центральных площадях, в общественных парках и на выставках.(рис.2)

4. Фонтаны в виде одной или нескольких чаш, стоящих в центре небольшого водоема, в который стекает из этих чаш вода (рис.2). Форма чаш может быть весьма разнообразной; вода с них может сливаться кристальной пеленой или несколькими струйками (в лепестковых чашах). Впечатление от таких фонтанов усиливается введением композиции водяных струй. Благодаря спокойным благородным формам диапазон применения этих фонтанов весьма широк. Их можно устанавливать в скверах, парках, садах, на городских площадях и т.д.

5. Скульптурные фонтаны,(рис.3) в которых доминирует пластика, а композиция водяных струй играет лишь подчиненную роль. Синтез архитектуры и пластических форм в сочетании с динамикой воды усиливает художественный образ фонтана. Место таких фонтанов — на городских площадях и перед общественными зданиями. К этой же группе могут быть отнесены мемориальные фонтаны, а также фонтаны, оформляющие фасады архитектурных сооружений.

6. Каскады (рис.3) в виде многоступенчатых переливов воды с богатым декоративным оформлением или в виде нескольких чаш, входящих в архитектуру сходов или подпорных стенок. Каскады чаще всего находят применение в парках и садах со значительным падением рельефа местности.

Для снабжения каскадов водой служат перехваченные родники, ключи или использованная в струйных фонтанах, расположенных на верхних террасах (над каскадами).[1]

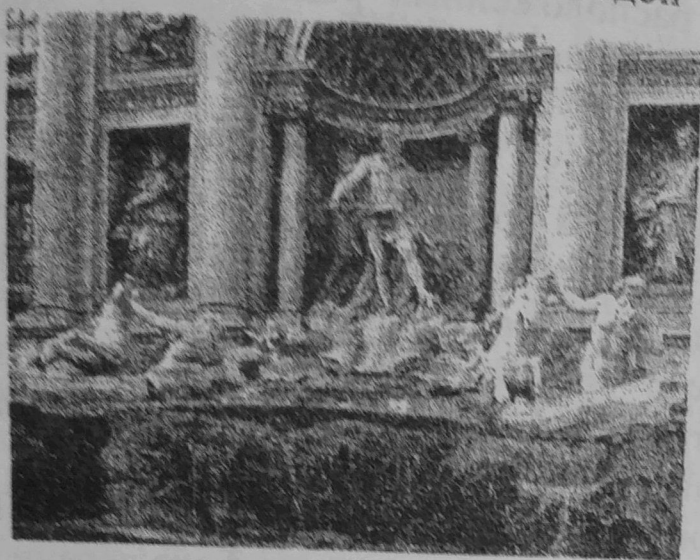


Рис. 4 Фонтан «Треви», Рим (1732-1762 гг.)

К наиболее ярким представителем скульптурных фонтанов можно отнести фонтан Треви — самый крупный фонтан Рима, 25,9x19,8 м. (рис.4).

Этот фонтан в стиле барокко был построен в 1732—1762 годах архитектором Николой Сальви. Он примыкает к фасаду палаццо Поли. Величественный фасад дворца и фонтан воспринимаются как единое целое, и поэтому фонтан кажется ещё грандиознее. Из центральной ниши дворца как на колеснице выезжает Океан, сидящий на морской раковине, которую тянут тритоны и гиппокампы. В нишах по бокам от Нептуна помещены аллегорические фигуры, а над ними — барельефы. На правом барельефе молодая девушка указывает римским солдатам, где находится источник. От этого источника проложили акведук, по которому вода поступала в Рим, и акведук, так же как и источник, получил название *Acqua Vergine*. Как видим, воде в данном фонтане отдается второстепенная роль и тем не менее такой фонтан даже в холодное время года будет привлекать внимание человека своей пластикой.[2]

Примером струйного фонтана может являться фонтан «Bellagio» (США, Лас-Вегас). Фонтан «Bellagio» — это сложнейшее техническое сооружение, состоящее, собственно говоря, из 1175 струй воды, которые бьют из специальных установок, расположенных в озере и способных выбрасывать воду на высоту более 140 метров.(рис.5) Фонтан - это 4500 ламп, обеспечивающих подсветку, это множество динамиков, это 100 миллионов литров воды, прошедшей химическую обработку, это 40 миллионов долларов, затраченных на его создание. Сопла, из которых выстреливаются струи, расположены на движущихся подставках и могут перемещаться, обеспечивая необходимую конфигурацию фонтана, направление полета струй, их высоту, динамику, последовательность вступления в действие.

Также является необычным решение фонтана «Crown» (США,

Чикаго).

Свет, вода и современные видеотехнологии – вот что представляет собою удивительный фонтан в Парке Тысячелетия, открывшийся в 2004 году. (рис.6) Стеклобашенные 15-метровые башни, разделенные 70-метровым отражающим бассейном из черного гранита, подсвечиваются с трех сторон переливающимися разными цветами светодиодами. А четвертая грань представляет собою огромный светодиодный экран, «транслирующий» лица горожан. [3]

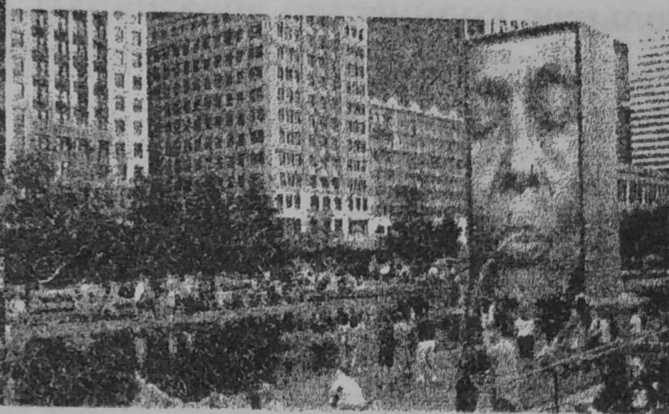
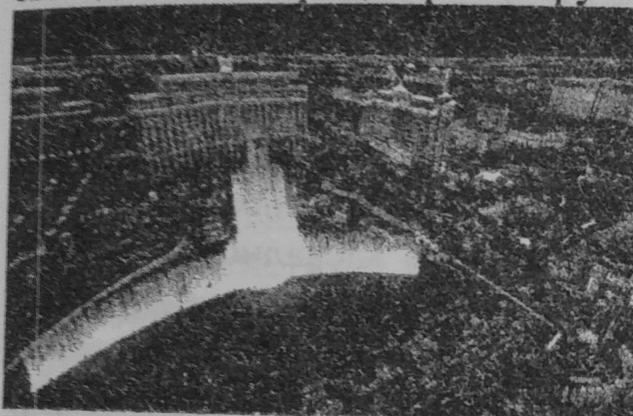


Рис. 5 Фонтан «Bellagio», Лас-Вегас. Рис. 6 Фонтан «Crown», Чикаго, (2004 г.)

Не стоит забывать, что фонтаны строят не только по эстетическим соображениям, но и по санитарно — гигиеническим и инженерным требованиям. В южных городах такие водные поверхности увлажняют воздух и улучшают микроклимат; они способствуют дренированию территории и одновременно могут служить запасными водоемами для противопожарных целей. Фонтаны являются важным декоративным элементом оформления парков, скверов, фасадов зданий. Они могут «разбавить» монотонную застройку или какую-либо площадь своим журчанием струй и скульптурным решением.

#### **Выводы**

1. Фонтаны, независимо от типа, конструкции, композиции являются доминантами в композиционном решении архитектурной среды.
2. Фонтаны с применением пластики являются выразительными силуэтами любого сквера, парка и городской среды в целом.

#### **Литература**

1. Спышинов П.А. Фонтаны. — М.: ГИАИГ, 1950. — 5 с.
2. Назарова В.И. Бассейны, пруды и фонтаны. — М.: Рипол Классик, 2011 — 50 с.
3. Зеленкина С.В. Пруды, фонтаны, каскады, водоемы. — М.: Вече, 2003. — 46 с.