

ОСОБЕННОСТИ ФУНКЦИОНАЛЬНО-ПЛАНИРОВОЧНОЙ СТРУКТУРЫ ЯХТ-КЛУБОВ

Бессонов С.В., студент гр. А-465, Капля М.В., студент гр. А-465.
Научный руководитель – Скаленко Л.Н., ассистент

В статье рассматривается опыт проектирования современных городских яхт-клубов.

Проблема исследования: необходимость грамотного проектирования и строительства яхт-клубов в городской среде.

Цель работы: Ознакомится с проектированием и строительством яхт-клубов, выявить основную планировочную схему.

Яхт-клуб», как организация, может представлять достаточно крупный и многофункциональный комплекс, включающий в себя кроме стоянки для судов, их зимнего хранения и ремонта, еще и торгово-развлекательный центр с развитой инфраструктурой и спортивными сооружениями (рис. 1). Современный яхт-клуб культивирует не только парусный спорт, но представлен сегодня и моторной техникой. Как показывает анализ опыта проектирования, строительства и эксплуатации отечественных и зарубежных яхт-клубов [1-4], если под «яхт-клубом» подразумевается некая организация, которая включает в себя акваторию, участок суши, причалы, стоянки, эллинги и основное здание или комплекс зданий и сооружений, управляющая этим большим и хлопотным хозяйством.

Правильная разработка концепции функционирования яхт-клуба — залог его будущей рентабельной круглогодичной эксплуатации. Поставить понтоны и причалы — это всего лишь половина дела.

По функциональному назначению здания, сооружения и комплексы яхт-клуба можно подразделить две основные категории: *спортивные и рекреационные*. В основную задачу *спортивных зданий, сооружений и комплексов яхт-клуба* входит спортивная подготовка населения. Спортивная подготовка может осуществляться как на любительском уровне, так и профессиональном. В соответствии с задачами, *спортивные яхт-клубы* будут подразделяться на: олимпийские яхт-клубы; яхт-клубы дальнего спортивного плавания; гоночные (крейсерские) яхт-клубы; гоночные яхт-клубы для проведения гонок по замкнутым дистанциям.

В функции рекреационных яхт-клубов входит предоставление населению различных услуг и форм досуга. В зависимости от характера досуга, особенностей предоставляемого сервиса рекреационные яхт-клубы классифицируются как: развлекательный, туристический; обучающий; ботель.

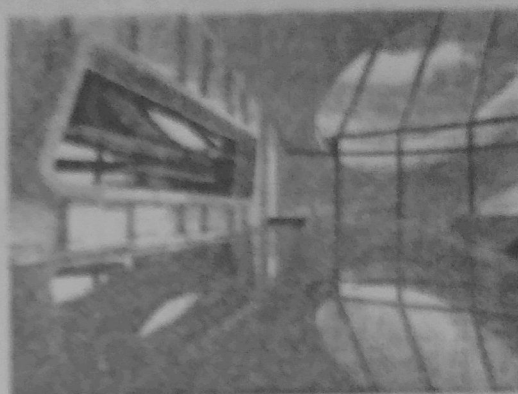


Рис. 1. Яхт-клуб г. Абу-Даби ОАЭ

Одной из главных задач проектирования является разделить потоки разных категорий людей и обеспечить им комфортные условия времяпрепровождения.

В яхт-клубах в классификации по функциональному признаку в категории «рекреационный яхт-клуб» часто можно встретить смешанную классификацию по данному возрастному основанию. Чаще всего можно встретить яхт-клубы, в большем процентном соотношении, ориентированных на взрослых, но при себе имеющие подразделения для обучения детей. Это связано с функционально-эксплуатационной особенностью яхт-клуба рекреационно-развлекательного типа.

Дополнительный функциональный состав:

- зрелищно-развлекательная зона, спортивно-оздоровительная зона, спортивно-оздоровительная зона, спортивно-оздоровительная зона,
- учебно-развлекательная зона, торговая зона, зона предприятий общественного питания (кафе, рестораны).

Функциональные процессы в яхт-клубах подразделяются на главные и дополнительные. К главным процессам относятся обучение яхтсменов и ДЮСШ, проведение соревнований, стоянка, хранение и обслуживание яхт.

К дополнительным процессам - проживание яхтсменов в гостинице, их питание и организация досуга, проведение спортивных соревнований. Так как в спортивно-развлекательных комплексах совмещается одновременно несколько функций (жилая, спортивная, развлекательная, клубная), то функциональная организация усложняется.

Для создания функциональной схемы водного спортивно-развлекательного комплекса необходимо учитывать функциональные процессы, протекающие в здании, привести их в определенную ясную систему; определить взаимосвязь между отдельными помещениями или их группами.

Рассмотрим яхт-клуб в г. Судак (Рис. 2; Рис. 3; Рис. 3; Рис. 5)

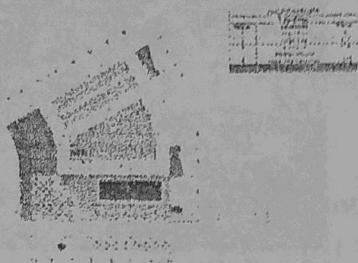


Рис. 2. (1-вый этаж)

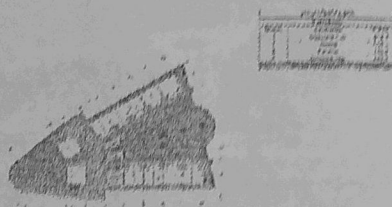


Рис. 3. (2-вый этаж)

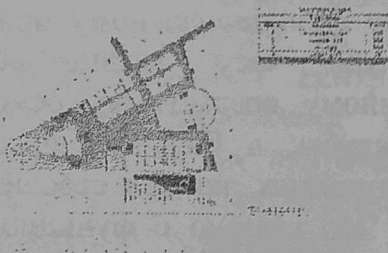


Рис. 4. (3-вый этаж)

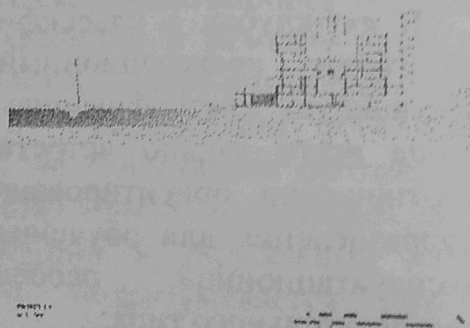


Рис. 5. (разрез 1-1)

Планировка (Яхт-клуб г.Судак)

На первом этаже располагаются обслуживающие помещения кафе-бар, холлы. На втором этаже кафе терраса, бассейн, актовый зал. На третьем этаже кафетерий, тренажерный зал, конференц залы.

Яхт-клубы классифицируются по всем 3 типологическим категориям видам оснований. Любой яхт-клуб можно рассмотреть с точки зрения его функциональных особенностей, на какую возрастную аудиторию рассчитан, и какой тип судов и по какому классу он будет обслуживать. Из этого видно, что все три категории основания классификации взаимосвязаны между собой.

Рекреация тесно связана с проблемой свободного времени.

По архитектурно-строительным критериям все рекреационные зоны можно разделить на территорию застройки.

Функциональные критерии определяют типологию застройки: полифункциональная или многофункциональная.



Рис.6. Функционально-планировочное схема зонирования рекреационного блока помещений, входящего в состав клуба: территория основной застройки; подзона центра периодического обслуживания; подзона лечебно-оздоровительного центра; территория оздоровительно-спортивных сооружений и устройств.

Состав рекреационной зоны зависит от градостроительных условий ее размещения.

Спортивные сооружения разделяют на открытые и закрытые. К первым относятся места для занятий легкой атлетикой, спортивными играми, открытые искусственные бассейны для плавания и бассейны на естественных водоемах, открытые и закрытые спортивные сооружения возводят как самостоятельные, отдельно расположенные объекты или как элементы, входящие в состав спортивных комплексов. Характерным типом комплексного спортивного сооружения является стадион, состоящий из ряда специальных помещений и служащий центром учебно-тренировочной работы и соревнований по разным видам спорта (рис. 7).

Вывод: В настоящее время в Украине не существует клубов должного уровня, способных принять соревнования мирового и

