

УДК - 727.7

ПРИНЦИПИ АРХІТЕКТУРНО-ПЛАНУВАЛЬНОЇ ОРГАНІЗАЦІЇ СУЧАСНИХ МУЗЕЇВ

Ноговіцина Т.В.,

АХІ ОДАБА-старший викладач

Одеська державна академія будівництва та архітектури

tvistrus@gmail.com

Карпова А.В.,

студентка гр.АБС-413

Одеська державна академія будівництва та архітектури

Анотація. Стаття присвячена сучасним тенденціям у розвитку музейної архітектури. В кінці ХХ початку ХХІ ст. архітектура музейних будівель стала надзвичайно різноманітною і багатофункціональною. Сьогодні стало очевидним, що її роль вже не зводиться до того, щоб просто вміщати в себе колекції. У статті робиться спроба пояснити складні взаємозв'язки між функціональними і естетичними характеристиками архітектури музейних будівель і створити типологію такого роду будівель відповідно до того, які ідеї вони втілюють.

Ключові слова: функціонально-планувальна, архітектурно-просторова організація, будівлі музеїв, експозиція, освітлення, містобудівна домінанта, єдина художня концепція.

ПРИНЦИПЫ АРХИТЕКТУРНО - ПЛАНИРОВОЧНОЙ ОРГАНИЗАЦИИ СОВРЕМЕННЫХ МУЗЕЕВ

Ноговицына Т.В.,

старший преподаватель

Одесская Государственная Академия строительства и архитектуры

tvistrus@gmail.com

Карпова А.В.,

студентка гр.АБС-413

Одесская Государственная Академия строительства и архитектуры

Аннотация. Статья посвящена современным тенденциям в развитии музейной архитектуры. В конце ХХ начале ХХІ вв. архитектура музейных зданий стала чрезвычайно разнообразной и многофункциональной. Сегодня стало очевидным, что ее роль уже не сводится к тому, чтобы просто вмещать в себе коллекции. В статье делается попытка объяснить сложные взаимосвязи между функциональными и эстетическими характеристиками архитектуры музейных зданий и создать типологию такого рода построек в соответствии с тем, какие идеи они воплощают.

Ключевые слова: функционально-планировочная, архитектурно-пространственная организация, здания музеев, экспозиция, освещение, градостроительная доминанта, единая художественная концепция.

PRINCIPLES OF ARCHITECTURAL AND PLANNING ORGANIZATION OF MODERN MUSEUMS

Nogovitsyna T.V.

Supervisor - Senior Lecture

Odessa state academy of civil engineering and architecture
tvistrus@gmail.com
Karpova A.V.,
Student ABS-413
Odessa state academy of civil engineering and architecture

Annotation. The article is devoted to current trends in the development of museum architecture in the late twentieth and early twenty-first centuries. The architecture of the museum buildings has become extremely diverse and multifunctional. Today it has become obvious that its role is no longer limited to simply holding collections in itself. The article attempts to explain the complex relationships between the functional and aesthetic characteristics of the architecture of museum buildings and to create a typology of such buildings in accordance with what ideas they embody. Considering the modern buildings of museums, you can combine them into three types: the museum-spiritual center, the democratic museum, the walls without a museum. Thus, the following features of the design of museums include the creation of a complex space-planning structure of the building due to the versatility of the museum, the need to develop and incorporate a single artistic concept of the museum in accordance with the nature of the collection, the use of innovative design and construction technologies, the principle of maximum separation two main process streams.

Key words: functional planning, architectural and spatial organization, museum buildings, exposition, lighting, urban dominant, a single artistic concept.

Формулювання цілей статті. Проаналізувати сучасний закордонний і вітчизняний досвід проектування і будівництва музеїв; визначити основні чинники, що впливають на архітектурне формування музеїв; дослідити особливості функціонально-планувальної та архітектурно-просторової організації та принципи формування сучасних музеїв та музейних комплексів; дати класифікацію сучасним музеям по функціонально-планувального і архітектурно-просторового рішення музеїв.

Виклад основного матеріалу дослідження з повним обґрунтуванням отриманих наукових результатів. Музеї і виставкові комплекси являють собою унікальні споруди, тому до їх ідейно-художніми якостями пред'являються особливо високі вимоги. Цим вимогам в першу чергу відповідає принцип єдності прекрасного і доцільного. Архітектурно-просторова побудова музеїв і виставкових павільйонів повинно сприяти розкриттю тематики їх споруд, технологічних процесів, які в них відбуваються, планувальних структур.[5]

Великий замкнутий простір експозиційних залів, їх особливі системи освітлення (в основному верхнє освітлення природним світлом в поєднанні з штучним підсвічуванням) визначили для більшості музеїв і виставок традиційно великі глухі зовнішні площини огорожувальних конструкцій. Зберігаючи таку зовнішню архітектурну форму, їх образні і художні характеристики виявлялися в безлічі варіантів об'ємно-планувальних композицій, зовнішнього оформлення з використанням різних елементів архітектурного декору і творів монументального мистецтва, оздоблювальних робіт та ін.[3]

Незважаючи на відмінності в призначеннях музеїв і виставок, а також різноманіття їх архітектурно-планувальних рішень, все ж принципові засади планувальних структур, складу і взаємозв'язків приміщень за деяким відмінністю мало чим відрізняється один від одного. Планувальні рішення цих споруд будуються, відповідно до основним технологічним вимогою, що виключає перетин зустрічних потоків.[1]

Найбільш поширеними графіками руху потоків є рух по поздовжньої схемою, що представляє собою послідовний перехід з одного залу експозиції в інший, а також по кільцевій, коли рух потоків йде по замкнутому колу (Рис.1).[3]

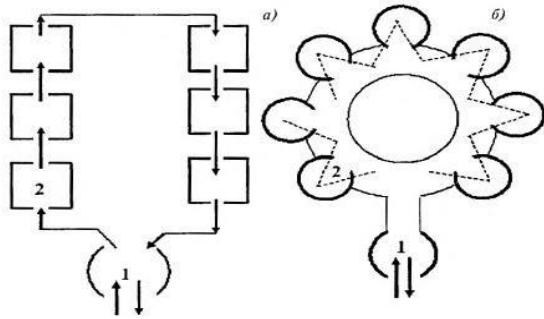


Рис.1 Приклад планувальних схем музеїв а. анфіладна схема, б. кольцова схема.

Мною зроблено спробу класифікації музеїв нового типу на прикладі відомих архітектурних будівель світового рівня.

1 тип «Музей - духовний центр»: Будинки такого типу часто претендують на статус містобудівної доміанти. Приклад: галерея Тейт Модерн (Рис.2) в Лондоні - реалізований проект архітекторів Херцога і де Мірона, 70-метрова вежа зі скла і бетону, прибудована з півдня до основної будівлі - реконструйованої електростанції та стала містобудівною доміантою району. Відкриття нового корпусу дозволило музею стати одним з найбільш передових у світі і сформуванати експозицію сучасного мистецтва нового тисячоліття.[4]



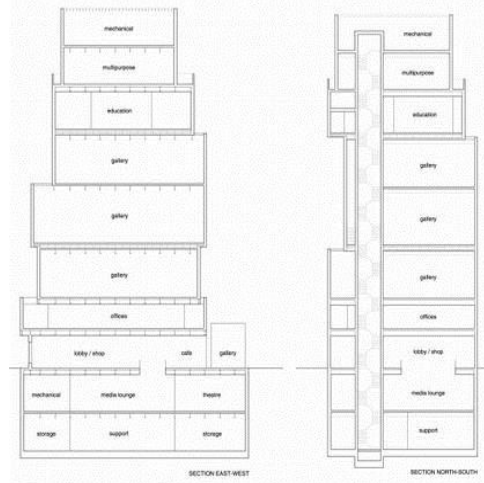
Рис. 2 Галерея Тейт Модерн. Лондон. 2000 р.

До цього типу можна віднести і музей мистецтв в Мілуокі (Рис.3). За задумом архітектора Сантьяго Калатрави будівля музею парусе над містом і озером Мічиган наче птах. Крила птаха насправді є гігантської сонцезахисної конструкцією, що становить 66 метрів в розмаху.[4]



Рис.3 Музей мистецтв в Мілуокі. Загальний вигляд, інтер'єр . Сантьяго Калатрава.1882 р.

Ще одним прикладом є музей сучасного мистецтва в Нью-Йорку (Рис.4). Новий музей сучасного мистецтва - один з найбільших світових зібрань творів мистецтва кінця XX-XXI століть, справляє враження реконструйованої фабрики: на це вплинув вибір матеріалів і підхід до їх обробці. Стіни споруди, яка нагадує стопку з шести величезних коробок, спочатку повинні були бути облицьовані сталевими панелями, але з'ясувалося, що через смог, що панує в Нью-Йорку вони швидко втратять вигляд через бруд. В результаті, зараз музей обшитий алюмінієвими панелями, покритими алюмінієвої ж сіткою, яку зазвичай використовують в дорожньому будівництві. Залежно від освітлення споруда виглядає то молочно-білою, то темно-сірої, але завжди - завдяки сітці - злегка «розмитою» по контуру. Вікон практично не видно: їх дійсно майже немає, єдиний виняток - смуга остекління в освітньому центрі на п'ятому поверсі.[2]



Мал.4 Музей сучасного мистецтва Нью-Йорк. Загальний вигляд,розріз. 2004 р.

У таких будівлях завдяки сучасним технологіям створюються величезні площі остекління, стираючи межі між повсякденністю і світом мистецтва. Приклад: музей Мома в Нью-Йорку (США), архітектор Танігучі (Рис.5). Між 54 і 55 вулицями Манхеттена знаходиться незвичайне, залите природним світлом простір, межі якого невизначені. Концепція музею прозора, як і сам музей, це Манхеттен в мініатюрі - з висотками, збудованими навколо центрального парку, з невеликими містками зі скляними парапетами, перекинутими між прольотами шостого поверху, під стелею атріуму.[6]



Рис.5 Музей Мома в Нью-Йорку. Загальний вигляд, інтер'єр. 1929 р./рек. 2007 р.

Так само другий тип класифікації можна розглянути на прикладі музею сучасного мистецтва в Сан-Франциско архітектора Маріо Ботте. (Рис.6) червоноцегляна будівля музею

стало одним із символів Сан-Франциско і важливим елементом міста. Внутрішній простір будівлі організовано таким чином, що відвідувач завжди повертається до центральної точки експозиції.[7]

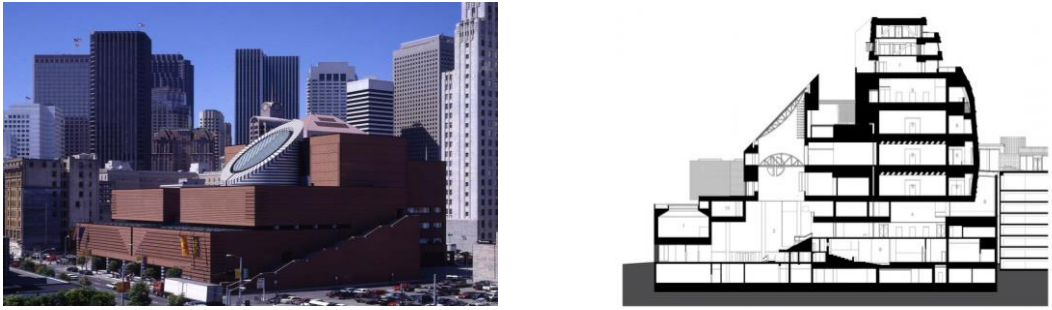


Рис.6 Музей сучасного мистецтва в Сан-Франциско. Загальний вигляд, розріз. Арх. Маріо Ботта. 1995 р.

З тип «Стіни без музею»: Архітектура таких музеїв претендує на скульптурна, і сама стає основним експонатом. Прикладом може слугувати будинок Музею Гуггенхайма в Більбао архітектора Френка Гері, 1997 року (Рис.7). Він розташований на березі річки Нервіон, яку раніше займали склади і залізничні колії. Будівля музею має сталевий каркас, що складається з широких секцій триметрової решітки з облицюванням, пластичність якої була досягнута зчленуванням окремих частин. Тисячі індивідуально виконаних титанових фасадних панелей здаються вільно ширяють і перетворюють архітектурна споруда в гігантську скульптуру. У філії Музею С. Гуггенхайма в Більбао Ф. Гері продовжив змінювати традиційну концепцію Кленце, розриваючи вже зв'язок між звичним чином архітектурного об'єкта в цілому і самою людиною, він створив новий образ архітектурної споруди, образ будівлі, не схожого «ні на що», в кращих традиціях постмодернізму. «З моменту створення філії Музею С. Гуггенхайма в Більбао почалося не тільки повне оновлення занепалого колишнього індустріального міста, а й новий етап в музейній архітектурі. З дня відкриття і до цього дня він залишається найбільш відвідуваною в світі точкою культурного туризму в сфері містобудування та архітектури» [8]

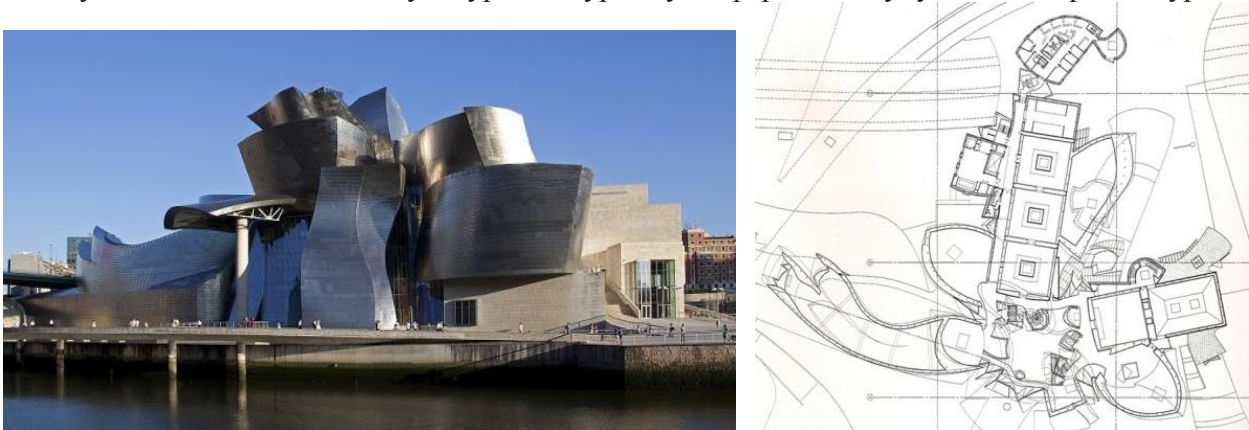


Рис. 7 Музей Гуггенхайма в Більбао. Загальний вигляд, план. Архітектор Фрэнк Гері 1997р.

Ще одним будівлею музею виконаним в такому стилі є музей Гуггенхайма в Нью-Йорку (Рис.8). Фасад будівлі спроектований у вигляді спіралі, що віддалено нагадує «торнадо». Цей же прийом застосований і всередині - по периметру. Гратчасті секції, висотою 3 м, складають

каркас будівлі. Облицювання конструкції складається з гнутих титанових пластин і скла, що надає їй трохи неземної вигляд. Планування музею заслуговує особливої уваги, тому що в будівлі не знайти жодного однакового за своєю структурою приміщення. Секції залів розташовані так, щоб відвідувачі, піднявшись на ліфті, а потім, спустившись по пандусу, могли більш повно і під потрібним ракурсом розглянути експозицію музею.[9]

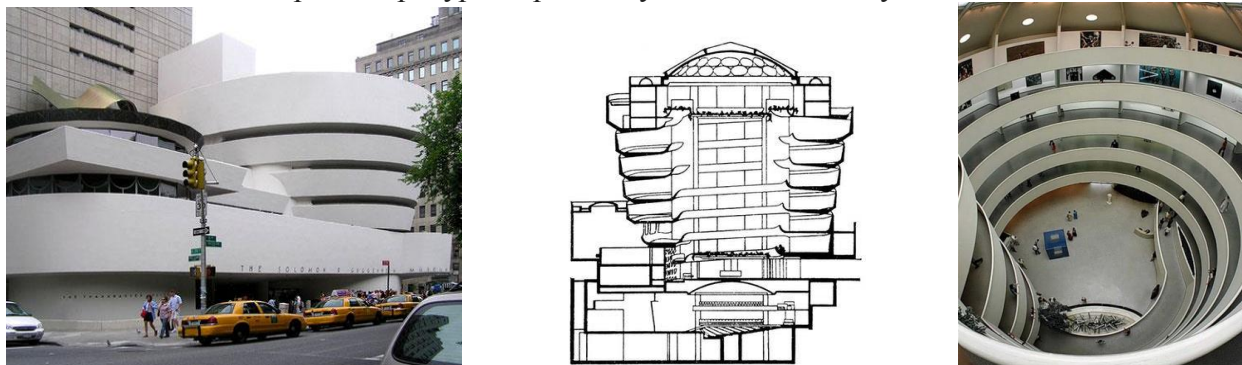


Рис .8 Музей Гуггенхайма в Нью-Йорку. Загальний вигляд, розріз, інтер'єр. Архітектор Френк Ллойд Райт 1959 р.

Висновки з даного дослідження і перспективи подальших розвідок у даному напрямі. Таким чином, до особливостей проектування музеїв можна віднести наступні: створення складної об'ємно-планувальної структури будівлі в зв'язку з багатогранністю діяльності музею; необхідність розробки і обліку єдиної художньої концепції музею відповідно до характером колекції, її індивідуальним втіленням в натурі, особливостями її візуального сприйняття; використання інноваційних технологій проектування і будівництва, сучасних будівельних конструкцій та оздоблювальних матеріалів, які відповідають категорії будівлі і вимогам технічного регламенту безпеки будівель і споруд; врахування принципу максимального поділу двох основних технологічних потоків: маршруту відвідувачів і шляхів переміщення експонатів і персоналу; створення доступного середовища для всіх категорій громадян, включаючи і маломобільних; облік економічної рентабельності споруди, його екологічної безпеки для навколишнього середовища.

Література

1. Бонамі З. А. Літературний музей і суспільство // Музєєзнавство. Музеї світу: зб. науч. праць / НДІ культури. М., 1991.
2. Ванслова Е. Г., Гнедовский М. Б., Дукельский В. Ю. та ін. Соціальні функції музею: суперечки про майбутнє // На шляху до музею ХХІ століття / НДІ культури. М., 1989.
3. Жигульські З. Музеї світу. Введення в музєєзнавство. М., 1989.
4. Казарова О. Г. Роль музею в соціокультурному середовищі міста
5. Музейна проектування / Відп. ред. А. А. Щербакова; Упоряд. А. В. Лебедев. М., 2009.
6. Сотникова С. І. Музеологія: навчальний посібник для вузів. М.: Дрофа, 2010 року.
7. Інтернет ресурс: [<http://arx.novosibdom.ru/node/6>]
8. Інтернет ресурс: [<https://www.admagazine.ru/architecture/muzei-znamenityh-arhitektorov>]
9. Інтернет ресурс: [<https://archspeech.com/11-museum>]