

Художественная ковка				
1. Навесы 	2. Козырьки 	3. Въездные ворота 	4. Колодцы 	5. Внутридворовые ограждения 
г. Татарбунары, Татарбунарский р-н Одесской обл.	г. Татарбунары, Татарбунарский р-н Одесской обл.	с. Кулевча Саратовский р-н Одесской обл.	г. Татарбунары, Татарбунарский р-н Одесской обл.	с. Дальник, Овидиопольский р-н Одесской обл.

Выводы. Таким образом, для повышения архитектурно-художественной выразительности застройки провинциальных городских и сельских поселений Буджака значительный теоретический и практический интерес представляет использование новых материалов и технологий изготовления элементов декора, применение которых позволит составить оригинальные композиционные схемы, раскрыть содержательность и идейный замысел деталей и членений фасадов, а также вывести традиционную архитектуру на качественно новый уровень.

Литература

1. Т.М. Бочкарева, А.В. Захаров, А.Б. Пономарев. «Классические и новые технологии устройства отделочных покрытий», учебное пособие ПГТ, г. Пермь. 2007 г. 223 с.: ил.
2. Пит Оберон. «Художественная ковка. Практическое руководство для начинающих». Изд-во АСТ. Кладезь, 2019 г. 160 с.: ил.
3. А.М. Шепелев. «Как построить сельский дом». Стройиздат, Москва. 1995 г. 400 с.

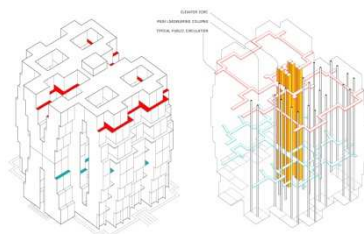
КОНЦЕПЦИЯ ЖИЛОГО КОМПЛЕКСА, КАК ИНСТРУМЕНТА СОЦИАЛЬНОГО ВЗАИМОДЕЙСТВИЯ

Русол А.С., *гр. А-214*

*Научный руководитель – к. арх. Польщикова Н.В.
(кафедра Дизайна архитектурной среды, ОГАСА)*

Аннотация: в статье анализируется пагубное влияние неорганизованной инфраструктуры в жилищном строительстве на человека и его взаимоотношения с обществом, приведены

разнообразные решения данной проблемы на примерах работ различных архитекторов.



Актуальность. Стремительные темпы жизни, внедрение новых технологий и средств коммуникации постепенно приводят к тому, что все ярче проявляется такое негативное явление, как социальная изоляция. Появляется разобщенность в социуме. Одним из факторов, который большим образом влияет на подобную тенденцию, является неумелая организация жилых пространств в границах городов. Большинство жилых домов в настоящее время представляют собой обособленные, безликие многоэтажные или высотные строения с недостатком или полным отсутствием благоустройства придомовой территории. Таким образом жилая среда не имеет связующего ядра – центра межличностного взаимодействия ее жильцов.

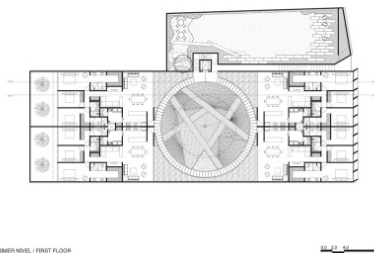
Точно так же, как человек формирует свое окружение, так и среда в свою очередь формирует отдельного человека и общество в целом. Очертания и характер городской застройки определяются людьми и создаются таким образом, чтобы удовлетворять потребности жителей в их повседневной жизни [1, с. 74].

Множество архитекторов проявляли и проявляют интерес к данному вопросу, который на нынешний момент остро стоит перед обществом. Были найдены разные пути решения подобной задачи. Так, например, испанский архитектор Рикардо Бофилл видит способ преодоления проблемы в том, чтобы создать жилой комплекс таким образом, дабы вся инфраструктура здания способствовала общению людей друг с

Рис. 1. Жилой комплекс «Уолден 7». Общий вид, асаномерия, схема вертикальных и горизонтальных коммуникаций
другом. Ярким примером может послужить его проект жилого комплекса «Уолден 7» (Рис. 1), построенный в 1975 г. в Испании.

Изначально «Уолден 7» задумывался состоящим из ряда зданий, из которых в итоге было реализовано лишь одно. Строение высотой в четырнадцать этажей образуется за счет слияния восемнадцати башен,

объединенных около семи взаимосвязанных дворов. Формирование здания происходит следующим образом: башни постепенно смещаются по дуге от своих оснований примерно до половины высоты постройки, тем самым образуя проемы в несколько этажей, затем вновь смыкаются в уровне верхних этажей. Сообщение между башнями возможно за счет использования комплекса мостов и открытых балконов, что формируют систему общественных пространств [5].



На площади чуть более 31 тыс. кв.м помимо апартаментов располагаются также публичные пространства, игровые комнаты, предприятия розничной торговли и общественного питания, а на крыше выстроены два плавательных бассейна. Главный двор, который размещен со стороны входа в комплекс, становится продолжением улицы, являет собой открытое пространство для жителей дома – зону коммуникации и взаимодействия [5].

Подобную концепцию жилья, которое бы могло послужить ячейкой общественного взаимодействия, представляет и проект, разработанный в 2018 году в Мехико архитектурным бюро HGR Arquitectos - MX581 Building (Рис. 2). Он являет собой четырехэтажный жилой дом, где все квартиры ориентированы по оси запад-восток и выходят окнами на обе стороны. Для этого квртиры были выстроены вокруг внутреннего двора круглой формы в плане. По периметру двора имеется галерейный обход. В данном комплексе именно двор играет роль того самого ядра взаимодействия между соседями.



Рис. 2. Жилой комплекс MX581 Building. Внутренний двор, план 1-го этажа

Не менее интересен и проект бюро ingenhoven architects – “Marina One” (Рис. 3), расположенный в Сингапуре. Высокий прирост населения, глобальная урбанизация, необходимость создавать пространство для жизни на участках малой площади - все это побуждает архитекторов к поиску решений, которые бы объединяли в

себе потребности современного города, но при этом существовали бы в содружестве с человеком и природой. Именно в процессе таких поисков и родилась идея «Marina One».



Рис. 3. «Marina One». Внутренний двор, план 1-го этажа

Основная концепция «Marina One», которая состоит из группы из четырех высотных зданий, основана на общем центральном пространстве - «Зеленом сердце», которое было

спроектировано ingenhoven architects в тесном сотрудничестве с ландшафтными архитекторами Gustafson Porter + Bowman [2].



Рис. 4. Социальный комплекс в Алькабидеше. Внутренний двор, план комплекса

Четыре здания «Marina One» объединяют в своих стенах квартиры, офисы, магазины и многое другое. Открытые террасы используются не только для



размещения магазинов, кафе и площадок для различных мероприятий, но

также рождают собой пространства социального взаимодействия.

Город Алькабидеше, Португалия может похвастаться достаточно интересным по своей концепции жилым комплексом, разработанным архитектурным бюро Guedes Cruz Arquitectos. Сами архитекторы называют комплекс не просто жилым, а социальным. И это действительно так.

Социальный комплекс в Алькабидеше (Рис. 4) нацелен на воссоздание средиземноморского стиля жизни, в котором уличные пространства, площади и сады выглядят, как продолжение дома [4].

Данный проект воссоздает в своем облике эстетику белоснежных средиземноморских домиков. Междомовые пространства не имеют заборов и плавно перетекают друг в друга.

Сегодня стоит пересмотреть метод формирования жилой среды в городской застройке с учетом потребностей человека. Однако решение уже лежит на поверхности: все новое – хорошо забытое старое. Стоит лишь взглянуть на характерные особенности в строительстве исторического города. Все это хорошо видно на примере исторической застройки в центре Одессы.

Концепция застройки пространства рождает собой базис, на котором становится возможным создание и развитие общественных отношений. В этом отображается влияние окружающего пространства на человека. Исторические города аккумулировали в себе качества, обеспечивающие комфортное проживание в их границах. Это и удобные улочки; и замкнутые двory с периметральной застройкой, закрытые для транзита пешеходов, где придомовое пространство использовалось максимально эффективно, а между соседями устанавливались доверительные отношения; и кварталы выстроенные по периметру небольших площадей; и сомасштабная человеку застройка; и преобладание пешеходных пространств по сравнению с транспортными зонами. В своей основе исторический город – озелененный, с развитой социальной инфраструктурой, с четким функциональным зонированием, с планировкой, разработанной с учетом природно-климатических условий. Подобная характеристика точно описывает историческую застройку Одессы. Все выше изложенные качества в совокупности создавали привлекательный образ города, уютного как для горожан, так и для гостей города. Главной идеей было создание города для человека, города, наполненного глубоким содержанием. [1, с. 74-75].

Выводы и результаты. Смешение свежих взглядов на архитектуру в тандеме с позитивным опытом прошлого помогут создать жилое пространство, которое удовлетворит потребности современного городского жителя. В нынешний момент городская среда крайне нуждается в гуманизации ее архитектурного наполнения.

Использованные источники:

1. Топал С.С. Градостроительство - изучение и проектирование жизни. Материалы всероссийской научно-практической конференции

«Город в зеркале междисциплинарных исследований различных наук».
- Санкт-Петербург, СПГАСУ, 2014, - с. 74 - 76

2. Электронный ресурс. Режим доступа:
[<https://www.archdaily.com/886215/green-heart-marina-one-singapore-ingenhoven-architects>]

3. Электронный ресурс. Режим доступа:
[<https://www.archdaily.com/906498/mx581-building-hgr-arquitectos>]

4. Электронный ресурс. Режим доступа:
[https://www.archdaily.com/591843/social-complex-in-alcabideche-guedes-cruz-arquitectos/54c72fc9e58ece99010000b7-_dsc8945-jpg]

5. Электронный ресурс. Режим доступа:
[http://architime.ru/specarch/ricardo_bofill/walden_7.htm#1.jpg]

УДК 624.012

ПРИМЕНЕНИЕ СТАЛЕФИБРОБЕТОНА В СТРОИТЕЛЬНЫХ КОНСТРУКЦИЯХ

Руссий В.В., гр.ПГС-609м(н), Маньковская Д.А., гр. ПГС-254
Научные руководители – к.т.н., доц. Калинина Т.А., к.т.н. доц.
Калинин А.А. (кафедра Начертательной геометрии и инженерной
графики, ОГАСА)

С развитием современного градостроения стремительно растет потребность в специальных бетонах с новыми повышенными эксплуатационными характеристиками. Таким материалом признаны бетоны с дисперсным армированием – сталефибробетоны. В данной статье авторами описаны основные характеристики сталефибробетона.

В настоящее время основными материалами для изготовления строительных конструкций и изделий является бетон. Однако, наряду с неоспоримыми достоинствами, такими, как простота изготовления, незначительная стоимость, достаточно высокая прочность на сжатие, он имеет много недостатков. Среди них можно назвать следующие: низкая прочность на растяжение при изгибе, значительные усадочные деформации, высокая водопроницаемость, незначительная морозостойкость и др. Стержневое армирование бетона, в процессе изготовления железобетонных изделий, позволяет освободиться от некоторых перечисленных недостатков, но не исключает их полностью [1]. Армирование бетонов приводит к соответствующему повышению энергоемкости материала. Так как применение армированных сталью