

проектуванні складних систем лікарняних служб прагнуть досягнення максимальної ефективності. Лікарні та шпиталі наповнюються різними елементами інфраструктури. Чітко простежується тенденція до трансформації строгих коридорного типу приміщень лікарень у комфортні з ретельно продуманим інтер'єром.

**Висновки.** Вивчення архітектури медично-профілактичних споруд, незважаючи на значний обсяг досліджень, є, як і раніше, актуальним. Аналіз вигляду таких будівель у культурно-часовому контексті дозволяє визначити тенденції розвитку їх архітектурних особливостей. Довгий час функціональність вважалася визначальним критерієм при проектуванні медичних закладів, проте в останнє десятиліття архітектори Європи та Америки здійснили прорив у цій галузі, довівши, що продумана архітектура та дизайн, не на шкоду функціональності, більшою мірою впливають на стан пацієнта та роботу лікарів, ніж було прийнято вважати раніше.

#### **Література:**

1. ДБН В.2.2-10:2017. Заклади охорони здоров'я. [Електронний ресурс]. Режим доступу: [https://dbn.co.ua/load/normativy/dbn/v\\_2\\_2\\_10/1-1-0-1805](https://dbn.co.ua/load/normativy/dbn/v_2_2_10/1-1-0-1805)
2. Закон України № 222-VIII «Про ліцензування видів господарської діяльності».
3. Генова, Б.Т. Принципи системного формування гнучкої планувальної структури та її зміни при реконструкції лікарняних комплексів: на прикладі окружних лікарень у НРБ: автореф. дис. кандидата. арх.: 18.00.02. Москва, 1981. 18 с.
4. Гайдук, А.Р. Формування образу будівель медичної. Academia. Архітектури та будівництва. 2015. № 4. с. 235.
5. Іванченко О., Гродзінський А.М., Черевченко Т.М. та ін. Фітоергономіка. Під ред. А.М. Гродзінського; АН УРСР, Центр. респ.ботан. сад. Київ: Наук. думка, 1989. 293 с.
6. Бинданда А.А. Архітектурно-планувальна організація медичних установ в Анголі: автореф. дис. канд. арх.: 05.23.21. Москва, 2015. 31 с.

**УДК 72.01**

### **ВПЛИВ КОЛОРИСТИКИ В АРХІТЕКТУРІ НА ПСИХОЛОГІЧНИЙ СТАН ЛЮДИНИ**

**Карabanov I.O., студ. гр. А-334**

*Науковий керівник – Кравцов Д.С., д. філ., асистент*

*(кафедра Архітектури будівель і споруд, Одеська державна академія будівництва та архітектури)*

**Анотація.** В статті досліджено проблему архітектурної організації фасадів будівель з врахуванням візуальної екології. Розглянуто вплив архітектури фасадів будівель, як екологічного фактору, на психологічний стан людини та необхідність її удосконалення з врахуванням сучасних естетичних вимог та вимог візуальної екології.

З кожним днем все більше і більше у світі зводиться нових споруд і виникає питання, а як різні фасадні рішення впливають на психіку людини на протязі цілих поколінь і це все на фоні того, що в останній час у багатьох будівлях переважає темно-сірий колір, прямі кути та лінії, що у свою чергу погано позначається на здоров'ї людини. Яскравою ілюстрацією цього є висловлювання Вінстона Черчилля: «Спочатку ми створюємо свої будинки, а потім вони створюють нас», яку він сказав розглядаючи план реставрації Палати громад, зруйнованої німецькими бомбами. Нині питання впливу антропогенного середовища на психіку людини вивчає одна з нових областей екології – архітектурна або містобудівна екологія.

Цікавим для нас є питання впливу колористичної складової архітектурного середовища на психіку людини. У процесі творчості архітектор вибирає будь-яку гаму кольорів, використовує нюансні чи контрастні поєднання кольору, підкреслює чи нейтралізує

забарвленням деталі на фасадах, застосовує абстрактні чи об'ємні форми композиції. Однак це не дає підстав для ігнорування наукових принципів формування кольорових композицій на фасадах будівель, вивчення змін сприйняття архітектурних об'єктів, пов'язаних з розвитком міста. Необхідне знання історичного та сучасного досвіду, оцінка його з урахуванням місцевих традицій, природних та містобудівних умов, необхідний аналіз факторів, що впливають на сприйняття кольорових рішень та, у тому числі, ставлення споживачів до архітектурних рішень.

Сьогодні проєктувальники намагаються аналізувати всі форми впливу навколишнього середовища на людину. Вже було проведено багато досліджень експертами з різних областей науки таких як психологи, математики, архітектори і всі вони вказують на те, що типова одноманітність навколишнього архітектурного середовища негативно і безповоротно впливає на психологічні і навіть фізіологічні процеси роботи людського організму. Окрім того, наукові праці Вілкінса Дж. та Гібсона Дж., свідчать про те, що наявність у видимому просторі великих площин з одноманітними елементами призводять до зменшення активності клітин головного мозку людини та їх змортіння [2].

Козловою Н.В. було розглянуто питання еколого-інформаційних аспектів формування житлового середовища, до яких відносяться: принципи та механізм роботи зорового апарату людини, рекомендації архітектурно-будівельної екології, вимоги та рекомендації науки візуальної екології щодо формування візуально сприятливого середовища. Також нею було визначено, що житлове середовище, як місце довготривалого перебування людини, має формувати в неї спокійний психологічний настрій. За допомогою ретроспективного аналізу архітектурно-просторової організації житлової забудови м. Києва кінця ХІХ – початку ХХІ століть встановлено, що історичний розвиток архітектури фасадів пройшов інтенсивний шлях розвитку від інформативно-насичених фасадів прибуткових житлових будинків до стилізованих фасадів високоповерхових житлових будинків з типологічно-розширеним набором внутрішніх приміщень. В ході аналізу сучасного досвіду формування архітектури фасадів закордонних та вітчизняних будівель визначено, що з ростом поверховості будівлі прослідковується повне нівелювання масштабності будівлі до людини та психологічний тиск забудови, архітектура фасадів втратила своєрідні національні ознаки, майже зникли статичні точки сприйняття з близьких відстаней, відбувся відхід від інтеграції природного середовища в житловий простір, ущільнились агресивні поля в житлових кварталах, зникли декоративні деталі або вони мають масштабну стилізацію, відбулась втрата силуетних та стильових характеристик міського житла. Серед позитивних характеристик архітектурної організації фасадів сучасних будівель слід зазначити наявність вертикального композиційного зонування, наявність візуальних комунікацій у всіх фасадних зонах споруд, врахування динамічного та статичного сприйняття з великих відстаней. Однак не малу функцію грає і візуальний обсяг, що передається через тон. Наприклад, передню частину будівлі будуть робити контрастнішою, щоб візуально вивести її на передній план [1].

В останній час з'явився новий науковий напрям – відеоєкологія – наука про взаємовідношення людини та навколишнього середовища. Її актуальність пояснюється активною урбанізацією суспільства, що віддалила людину від природного візуального середовища та перемістила його у середовище штучне, часто вороже, а іноді навіть агресивне.

З погляду відеоєкології найбільшої шкоди зору та психіці людини завдають агресивні візуальні поля – безліч однакових елементів, рівномірно розташованих на певній поверхні. Типовий приклад такого поля – звичайний багатоповерховий житловий будинок із великою кількістю вікон (рис. 1). Вже дев'ять елементів, що повторюються, вважаються агресивним середовищем для ока. При великій кількості однакових об'єктів спостерігається явище дратівливої монотонності, порушується фіксація на одному з них. Довгі заводські бетонні огорожі, стіни, фанеровані кахляною плиткою, цегляна кладка з широким швом, ряди однакових будівель, навіть групи будинків, пофарбовані в одні і ті ж кольори, примушують перенапружуватися нервову систему, викликаючи дискомфорт психологічного характеру.

Деякі вчені вважають, що зростання агресивності людства, зокрема, обумовлене ритмізацією сигналів, які поступають на входи органів зору [3].

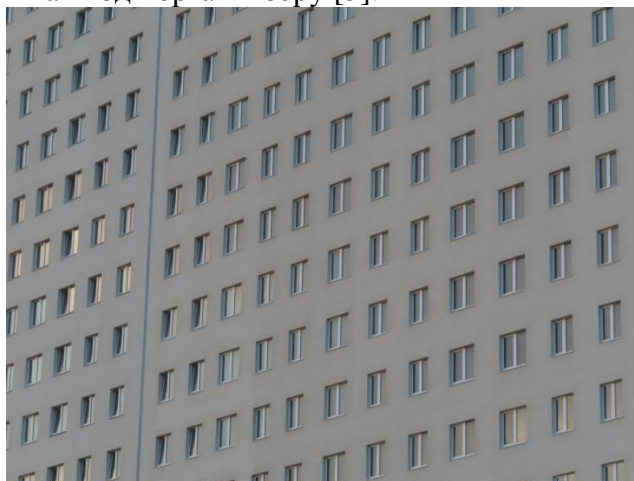


Рис. 1. Багатоповерховий житловий будинок із великою кількістю вікон, вул. Штильова 21/1, м. Одеса

Свій негативний вклад у зміну обличчя архітектурних ансамблів, переважно, житлових районів, вносять дрібні компанії, що надають послуги утеплення фасадів. Не звертаючи увагу на орієнтацію фасаду (на головну вулицю або у двір), вони облицьовують торці та балкони точковим методом, з залученням різноманітних кольорів, що, в свою чергу, робить будинок схожим на ласкутну ковдру.

Кольорова екологія, як складова частина інформаційної екології, забезпечує взаємозв'язок і гармонію природного та штучного середовища, щоб колір служив усім людям і кожній людині, надаючи необхідне інформаційне забезпечення, комфорт та красу. Різні регіони мають власні системи кольорових символів, так звану «свою мову» кольору, яка особливо виражена на оформленні фасаду будівель (рис. 2). У спекотних країнах, наприклад, Сходу або Середньої Азії, більшою популярністю користуються кольори холодної групи, синього, а з іншого боку, в районах з прохолодним кліматом частіше використовуються теплі кольори (всі відтінки червоного і помаранчевого), які дозволяють очам відпочити від монотонності снігових пейзажів і створити кольорову протизагугу навколишньому холоду [4].



Рис. 2. Кольорові гами м. Реймс, м. Бремен

Архітектура та колір йдуть рука об руку, пофарбовані поверхні будівель бачить багато людей, це, зазвичай, досить великі робочі площі, які можуть бути як предметом естетичних переживань, так і агресивними і гомогенними полями. Проблеми сприйняття простору можуть вирішуватися архітектурним рішенням та кольором. При підборі кольору фасаду будівлі зазвичай враховується колористика навколишнього середовища (природного та штучного), традиційна кольорова палітра цього регіону, фактичне сприйняття кольору зразка при фарбуванні фасаду (денне та вечірнє, по порах року). Кольорова гама міста, району або країни залежать від специфічних умов і часто вважаються унікальною, міські кольори фасадів є важливою складовою «душі місцевості». Місто або регіон можуть відрізнитися своєю особливою палітрою кольору.

Волковою Н.Ю. на підставі проведених досліджень було запропоновано рекомендації щодо формування кольорової композиції на фасадах. Сукупність передумов, визначаючих бажану характеристику кольорового рішення, рекомендується розглядати за моделлю розподілу кольорових зон фасаду (рис. 3). Під кольоровою зоною розуміється частина фасадної поверхні, що відповідає певним умовам сприйняття та відповідним вимогам. Усього класифікують п'ять кольорових зон.

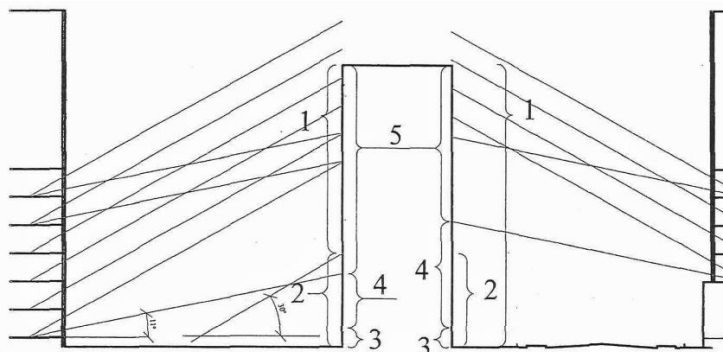


Рис. 3. Модель розподілу кольорових зон фасаду

У кольоровому рішенні 1-ї фасадної зони, розташованої переважно у верхній частині фасаду, розрахованої на сприйняття переважно з великих дистанцій та з підвищеними швидкостями руху, рекомендується використовувати великі за масштабом кольорові елементи (які можуть бути набрані з дрібних деталей), що охоплюють значні ділянки фасаду. В цій зоні можливе використання насичених кольорів, об'єднаних у загальну систему з колірним рішенням сусідніх будівель мікрорайону.

Для кольорового рішення 2-ї фасадної зони (відповідної висоті перших 2-4-х поверхів), розрахованої на сприйняття з близьких дистанцій (до 25 м) при пішохідних швидкостях руху, рекомендується використовувати середньої насиченості кольори, що зорозвужують форму (відтінки бежевого, червоного, рудого, зеленого та коричневого кольорів та ін.), використовувати різноманітні дрібнорозмірні кольорові елементи, у тому числі різної фактури, що доповнюють загальний ритм архітектурних деталей.

Кольорове рішення 3-ї фасадної зони, що відповідає висоті людини з піднятою рукою, має гармонувати з кольоровою гамою вище лежачих зон, виконується з легко ремонтюваних та очищуваних матеріалів, бажано природного походження (камінь, кераміка).

Для кольорового рішення 4-ї фасадної зони, так званої «зони байдужості», що охоплює певну висоту нижніх та середніх поверхів фасаду, залежно від дистанцій між будинками, коли колір не впливає на рівень природного освітлення в приміщеннях протилежних будинків, допустимо використання темних та середньо насичених тонів.

У кольоровому рішенні 5-ї фасадної «зони залежності» (яка розташовується над 4-ою зоною, в середній та (або) верхній частині фасадної поверхні), має враховуватися вплив протилежних будинків на рівень природного освітлення у приміщеннях; рекомендується використовувати тільки світлі тони без темних насичених кольором деталей (з коефіцієнтом відображення матеріалів щонайменше 0,45) [6].

Ще одним важливим значенням є кольорова та яскрава контрастність. Кольоровим контрастом називається зміна кольору, яка відбувається внаслідок його сусідства з іншими кольорами. Яскравим контрастом називається зміна яскравості або світлості кольору під дією сусідніх кольорів. Яскравий контраст математично виражається не різницею яскравості, а відношенням їх різниці до більшої яскравості:

при  $r_1 > r_2$

$$K_r = \frac{(r_1 - r_2)}{r_1}, \quad (1)$$

де  $r_1$  і  $r_2$  – коефіцієнти яскравості двох предметів, що порівнюються;

$K_r$  – яскравий контраст, який завжди менший одиниці [5].

**Висновки.** Отже, архітектура житлових будинків і комплексів повинна бути покращена шляхом впровадження гармонійних кольорових рішень фасадів будівель, що формуються з урахуванням традиційної поліхромії в українській архітектурі, колористики природного та міського оточення, масштабу сучасної міської забудови з її пам'ятниками великої історичної та художньої цінності, а також особливостей сприйняття будівель та комплексів за умов сучасного великого міста.

#### Література:

1. Козлова Н.В. Оптимальний психофізіологічний простір людини в житловому середовищі. Сучасні проблеми архітектури та містобудування. Київ, 2012. №29. С. 101-106.
2. Ковальов Ю.М., Товбич В.В., Панько О.М. Система оцінювання якості житла: приклад практичного застосування. Технічна естетика і дизайн. С. 98-124.
3. Гуціна О.В., Бармашина Л.М. Вплив архітектурних об'єктів на психоемоційний стан людини. Київ. 2010. С. 41-47.
4. Мардакіна І.С. Методи формування житлового утворення з урахуванням психологічних особливостей сприйняття людиною архітектурного середовища. Київ. 2020. С. 33-44.
5. Лисюк І.А. Вплив кольору на сприйняття архітектурного середовища. Київ. 2009. С. 3-6.
6. Волкова Н.Ю. Формування кольорових і композиційних рішень фасадів житлових будинків та комплексів, 2009. С. 18-23.

УДК 624.21

### ОДЕСЬКИЙ НАЦІОНАЛЬНИЙ АКАДЕМІЧНИЙ ТЕАТР ОПЕРИ ТА БАЛЕТУ. ІСТОРІЯ ТА АРХІТЕКТУРА

**Клименко Н., Семенюк В., студ. гр. ПЦБ-464**

*Науковий керівник – Бекірова М.М., к.т.н., доцент*

*(кафедра Будівельної механіки, Одеська державна академія будівництва та архітектури)*

**Анотація.** Одеський театр опери та балету відіграє значну роль в культурному житті Європи, входить до п'ятірки найкрасивіших театрів світу. Це перший оперний театр, побудований в Україні. Театр опери та балету по праву можна назвати старійшиною серед цілого ряду культурних установ Одеси. Неймовірна акустика театрального залу. Під час оперних вистав не використовується ніяка звукопідсилююча техніка. Але кожне слово, вимовлене на сцені навіть пошепки, чудово чути всьому залу, від партеру до «гальорки».

**Актуальність.** Популяризація українського та світового класичного мистецтва і підтвердження авторитету нашого міста, як культурної столиці півдня України.

На початку ХІХ століття Одеса вже мала театр, що не поступався кращим на той час європейським зразкам. Його було збудовано за ініціативи градоначальника, видатного державного діяча герцога Армана де Рішельє. Будівлю першого міського театру було зведено за проектом італійця Франческо Фраполлі, значні зміни в план вніс Тома де Томон. 10 лютого 1810 року відбулося урочисте відкриття театру. Це була білосніжна споруда, звернена фасадом до порту. У залі налічувалось 800 місць. Регулярні вистави почалися з 1811 року після укладення контракту з драматичною трупю князя О. Шаховського. У репертуарі того часу були комедії, трагедії, водевілі та комічні опери. У 1873-му Міський театр був повністю знищений пожежею.