

## МЕТОДИ ТА ЗАСОБИ ФОРМУВАННЯ ДИЗАЙНУ ІНТЕР'ЄРУ РІЗНОГО ПРИЗНАЧЕННЯ

**Мирець М.Ю.**, студ. гр. ДАС-506

*Науковий керівник – Василенко О.Б., док. арх., проф., зав. каф.  
(кафедра Дизайну архітектурного середовища,  
Одеська державна академія будівництва та архітектури)*

**Анотація.** Дизайн інтер'єру сьогодні став одним з факторів, що формують самоідентичність власника, тому ця галузь в архітектурі з кожним роком стає все більш популярною серед населення багатьох країн.

У часи, коли безліч аспектів повсякденного життя змінюються з дедалі більшою швидкістю в безпрецедентних масштабах, дизайн виявляється є потужним інструментом, що допомагає справлятися зі змінами та уникати небезпек, з ними пов'язаними. Громадський інтерес до дизайну стрімко зростає, оскільки нове покоління дизайнерів заявляє нові соціальні, політичні та екологічні цілі у своїх амбітних проектах, градус охоплення яких зростає.

Дизайн відрізняє орієнтація на передові технології та матеріали, найсучасніші технічні досягнення та віяння моди, високі споживчі властивості виробів, що випускаються, розраховані на різноманітні смаки людей. Сучасна белетристика часто просто не встигає за таким стрімким розвитком дизайну з аналізом і описом його досягнень. І сьогодні відчувається певний дефіцит у літературі з дизайну, його історії та теорії [4].

Загальні принципи формоутворення найбільш наочно розкриваються в розвитку органічних структур та форм живої природи. Спіральний характер розвитку, починаючи від однієї клітини, зародку, і закінчуючи сформованим цілим організмом, характерним для живої природи. Багато з того, що створює природа, якщо не все, використовується людиною у своїй творчості.

Узгодженість різних властивостей форм природи: конструктивних, структурних пропорціональних, фактурних – з умовою існування, доцільністю та закономірністю є визначальними естетичними ознаками і виражають пропорційність в загальній єдності частин.

Та ж закономірність і доцільність властива речам предметного середовища. Дизайнер може підкреслити ті або інші характерні особливості форми: стрункість, пригніченість, порив, стійкість, міцність, слабкість, хрупкість, піднесеність, міць, плавність, нерухомість, спокій, жорсткість і т.п.

Таким чином, в виразних проявах форм приймають участь:

- а) її власні властивості (вид, маса, величина, колір, густина);
- б) її просторові зв'язки (масштаб, стійкість, рухливість, напруженість, динамічна направленість, протяжність, кольоровий розвиток);
- в) нарешті, засоби та способи зображення, взаємодіючі з поверхнею (лінійність, об'єм, фактура, кольорове покриття і т.п.) [1].

До основних засобів, що формують дизайн в інтер'єрі можна віднести:

1. Повітряна перспектива.

Повітряна перспектива розглядає видиме глядачем освітлення предметів у відношенні сили світла та тіні, кольори та змінність фарбування, в залежності від відстані даних предметів від глядача; вплив відображених променів та інше.

2. Освітлення.

При сонячному освітленні приймається, що промені світла паралельні (рис. 1), при факельному – промені світла виходять з однієї точки, та чим ближче джерело світла до предмету, тим більше його тінь (рис. 2).

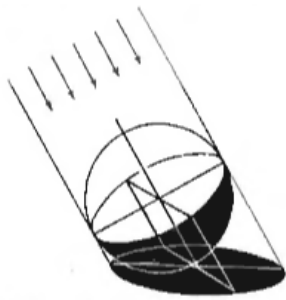


Рис. 1. Принцип побудови тіней при сонячному освітленні

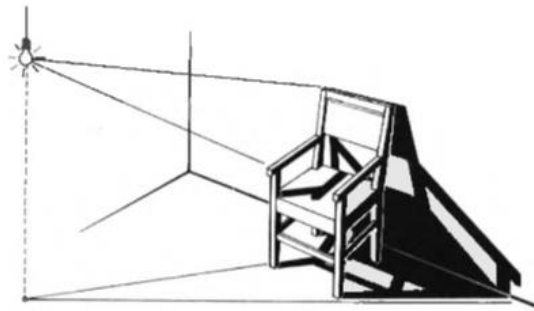


Рис. 2. Принцип побудови тіней при факельному освітленні

Гладкофарбована кімната здається більшою та просторішою, ясно розрізняються всі пропорції. Вертикальні смуги роблять приміщення вище. Горизонтальні смуги створюють враження більш низького приміщення (рис. 3).

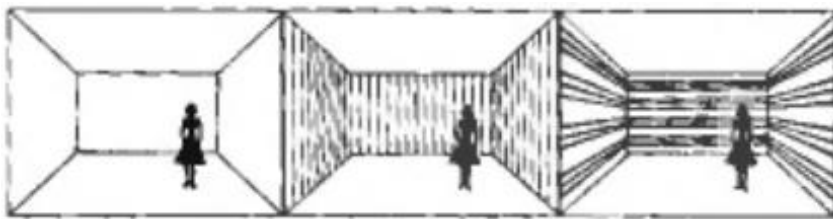


Рис. 3. Вплив способу обробки приміщення на його сприйняття

Клітчатий або лінійний візерунок, особливо, що представляє певну перешкоду, а також одноманітність повторюваних предметів або елементів, викликають агресивність та, надають постійний вплив на сенсорний вхід зорового каналу, можуть викликати розлад психіки (рис. 4) [1].

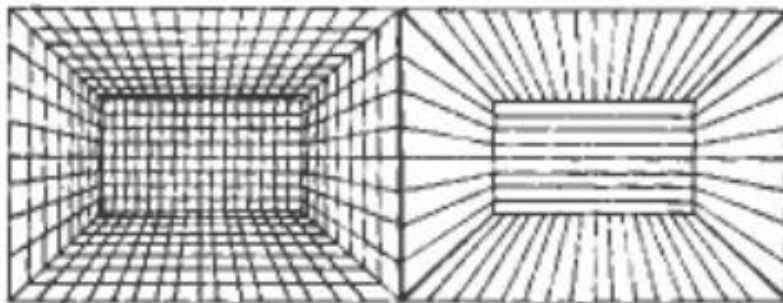


Рис. 4. Клітчатий та лінійний візерунок

Дизайн інтер'єрів включає в себе інтер'єри та обладнання громадських приміщень, житлових просторів та інтер'єри виробничих будівель. Кожний з цих типів просторів має свої особливості та визначає своє коло професійних задач і проектних методів їх рішень. В інтер'єрі громадських будівель, які відвідуються десятками та тисячами людей, першочерговими є образно-семантичні задачі: створення високохудожнього образу унікального об'єкту. Тому особливу увагу дизайнер приділяє опоряджувальним матеріалам, які багато в чому визначають зовнішній вид інтер'єру, його образ. В житлових приміщеннях палітра засобів проектувальників значно більше, в особливості в умовах багатоквартирних житлових будинків. На відміну від громадських будівель житлові приміщення тут, як правило, набагато менші за розмірами і мають більш прості та компактні форми. При організації інтер'єру основна увага приділяється обстановці – меблів та обладнання (рис. 5). За рахунок їх стилістики багато в чому й формується образ інтер'єру в цілому. Індивідуальність образного рішення житлового інтер'єру досягається відповідною компоновкою меблів і елементів обладнання, кольорово-фактурним рішенням стелі, підлоги,

стін, а також включенням в інтер'єр окремих унікальних елементів – годинників, картин, світильників, камінів. Опорядження стін, як правило, носить менш капітальний характер та періодично обновлюється.

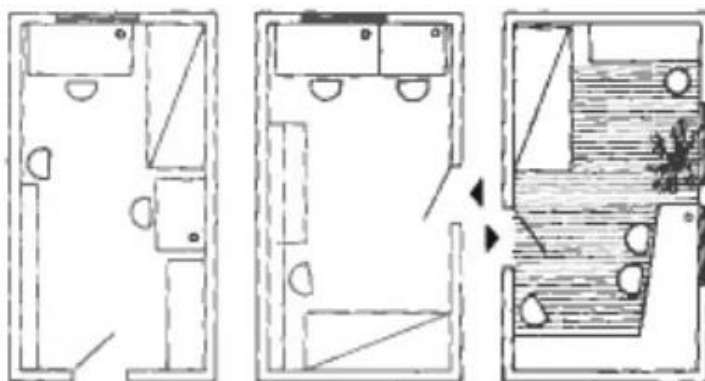


Рис. 5. Вплив розташування меблів і розміщення вікон та дверей на параметри приміщення: зліва – довге; в центрі – глибоке; справа – широке

Особлива увага при роботі над житловим інтер'єром приділяється ергономіці. В першу чергу це стосується робочих зон квартири – місць приготування їжі, виконання господарських робіт, членів сім'ї, навчання та професійної діяльності та інше.

Організація інтер'єру промислової будівлі також має свої особливості. В першу чергу їх визначає характер виробництва, в залежності від якого призначається просторова побудова інтер'єру, вибирається його конструктивне рішення. Особливі вимоги в процесі організації промислового інтер'єру пред'являються до робочого місця: його освітленості, кольоровій гамі, габаритам промислового обладнання. Робоче місце повинно бути комфортним та забезпечувати оптимальні умови праці [2].

Різноманіття призначення сучасних інтер'єрів та свавілля смаків реального замовника сьогоднішніх середових об'єктів породило свого роду «всеїдність» у виборі естетичних установок при формуванні їх образу, призвело до відкритого відказу від «єдиного» стилю в інтер'єрній формотворчості [3].

**Висновки.** Виходячи з розглянутого матеріалу можна зробити висновок, що в першу чергу дизайн інтер'єру диктує функціональне призначення приміщення, для якого він розробляється. У житлового, промислового та громадського інтер'єру різні вимоги до розміщення меблів та обладнання, різна кольорова гама. Для сучасної людини проблеми комфортності предметно-просторового середовища стають особливо гострими, тому звернення до природних форм та природних ландшафтів є природним для проєктувальників, а одним із нових підходів у створенні сучасного інтер'єру стає еко-дизайн. Завдання еко-дизайну полягає в тому, щоб наситити інтер'єр природними елементами на символічному та знаковому рівнях. Таким чином, принципом організації внутрішнього простору сучасних споруд є взаємозв'язок тектоніки, топології та органічності, нерідко із відображенням регіональних особливостей.

#### Література:

1. Нестеренко О.І. Коротка енциклопедія дизайну. М., 1994. 334 с.
2. Михайлов С.М., Кулеєва Л.М. Основи дизайну. К., 1999. 240 с.
3. Шимко В.Т. Архітектурно-дизайн. проєктування інтер'єру. М., 2011. 256 с.
4. Ахремко В.О. Стили інтер'єру в дизайні типових квартир. М., 2014. 224 с.